



2014, Erin Lubin/CARE

Outil d'utilisation des données sur les normes sociales

Objectif de l'outil d'utilisation des données

Alors que le diagnostic et l'évaluation de la force des normes sociales sont de plus en plus populaires dans le cadre de la recherche formative et des évaluations de base pour un large éventail de projets, il peut être difficile d'utiliser, dans un second temps, les données recueillies pour concevoir des programmes qui conduisent à un changement des normes sociales. Afin d'aider le personnel du programme à utiliser les données et les résultats relatifs aux normes sociales pour concevoir des interventions, ces conseils se concentrent sur trois points :

1. **Aidez à identifier** où un programmeur doit chercher dans les données recueillies sur les normes sociales (**Where to look**)
2. Aider les programmeurs à examiner les données afin d'identifier les failles dans les normes sociales qui pourraient entraîner un changement de comportement (**Ce qu'il faut rechercher**)
3. Montrer les implications de la conception pour le changement de comportement lorsque cela est possible (**Pourquoi l'identification des fissures est importante**)

Ce guide n'offre pas de conseils sur la manière de collecter des données sur les normes sociales, ni de solutions aux opportunités présentées par chaque question ci-dessus. Avant d'utiliser cet outil, reportez-vous au [Cadre SNAP](#) et les points de basculement [ressources sur la mesure des normes sociales](#) pour obtenir des conseils et des exemples sur la manière de collecter des données sur les normes sociales. Après avoir utilisé cet outil qui aide à comprendre les données sur les normes sociales, veuillez consulter le Liste de contrôle pour la conception de normes sociales pour des exemples sur la manière de modifier les normes en utilisant les activités de projet.

Avant de commencer : Une introduction rapide aux normes sociales et aux données connexes

Les normes sociales sont des règles de comportement non écrites qui sont façonnées par un groupe et qui sont différentes des attitudes et des croyances des individus. Les recherches sur les normes sociales ont montré que ces *attentes* concernant ce qui est considéré comme « normal », « acceptable » ou « typique », ainsi que les attitudes et les connaissances personnelles des gens, façonnent leur comportement.

Comprendre les normes sociales et les différencier des comportements et des attitudes a été assez difficile dans la pratique. C'est pourquoi CARE a développé le Social Norms Analysis Plot (SNAP) pour identifier, évaluer la force et mesurer le changement des normes sociales. Le cadre SNAP aide les utilisateurs à identifier cinq éléments clés d'une norme : les attentes empiriques (ce que je pense que les autres font ou ce qui est perçu comme normal), les attentes normatives (ce que je pense que les autres attendent de moi), les sanctions (réaction anticipée des autres, sensibilité aux sanctions (dans quelle mesure je suis affecté par les sanctions) et les exceptions (dans quelles circonstances serait-il acceptable d'enfreindre la norme ?)

Qu'est-ce qu'une « faille » dans une norme sociale et pourquoi est-elle importante ?

Une fissure est la preuve qu'une norme sociale commence à changer ou peut changer. Pour évaluer où se trouvent les « fissures » dans le réseau des normes sociales, un programmeur doit chercher des réponses aux « questions clés » de cet outil lorsqu'il examine les données sur les normes sociales. Les réponses à chaque question ouvrent une fenêtre d'opportunité pour développer des interventions qui cherchent à « élargir » la fissure et à modifier les normes prioritaires qui ont un impact sur les résultats spécifiques d'un projet.

Qui doit utiliser ce guide et quand ?

Ce guide doit être utilisé par les programmeurs et les évaluateurs de programmes pour examiner les données sur les normes sociales afin d'identifier les « fissures » dans les normes de manière à ce qu'elles puissent être exploitées pour le changement de comportement et renforcer les résultats du projet. Les programmeurs et les collègues chargés du suivi et de l'évaluation doivent donc garder ce guide à portée de main lors des étapes suivantes :

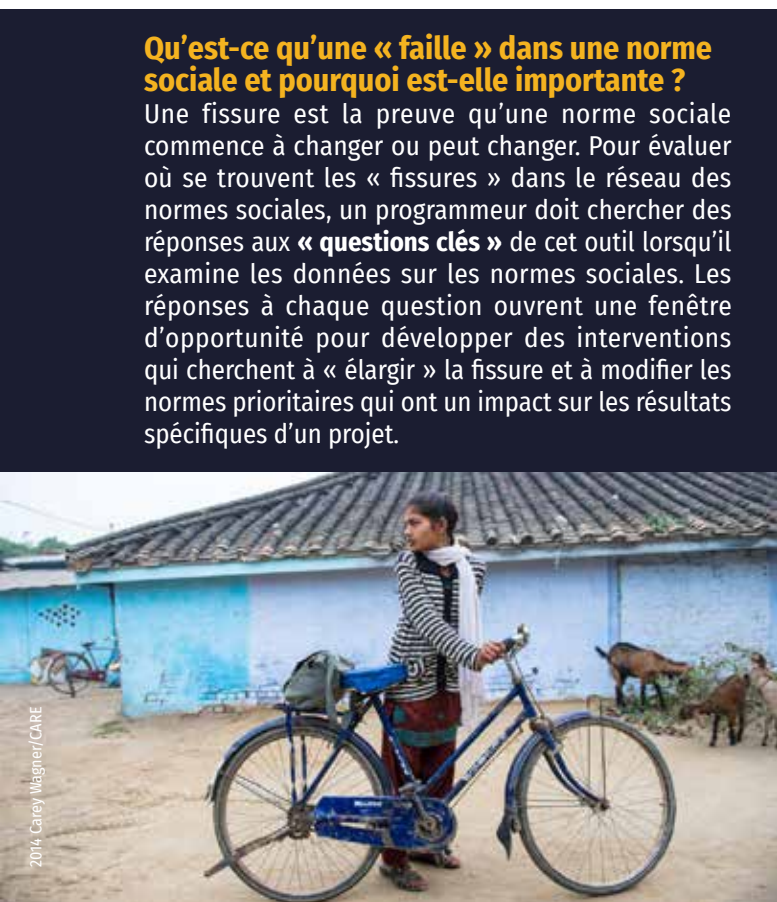
1. Lors de l'examen des données de recherche formative qui identifient les normes sous-jacentes ciblant le comportement
2. Lors de l'examen des données de base sur les normes sociales qui vérifie les normes identifiées, évalue leur force et leur flexibilité, et/ou décrit les sanctions et les groupes de référence
3. Lors de la conception de programmes basés sur les « fissures » identifiées dans les normes nuisibles qui peuvent être exploitées pour faciliter un changement de comportement positif

QUESTION CLÉ 1 :

Selon vos données, quelles sont les normes à privilégier dans votre intervention ?

Pour établir un ordre de priorité des normes de conception des programmes, il faut examiner la recherche formative et les données de base afin de déterminer quelles normes sont faibles ou fortes. Les programmes doivent donner la priorité aux normes qui ont le plus d'impact sur le comportement ET qui sont faibles au départ ou montrent des signes d'affaiblissement au fil du temps. Le SNAP propose plusieurs éléments pour évaluer l'influence et la force des normes, notamment : la mesure dans laquelle il existe un large consensus entre les attentes concernant ce que les autres font et approuvent (c'est-à-dire que chacun agit de la même manière que ce qu'on attend de lui), la faiblesse ou la sévérité des sanctions (c'est-à-dire que le fait de désobéir à une norme pourrait n'entraîner aucune représaille ou réaction négative), la sensibilité aux sanctions (c'est-à-dire que les gens se méfient des réactions négatives ou ne s'en inquiètent pas), et l'existence d'exceptions pour enfreindre une norme (c'est-à-dire que vous êtes autorisé à désobéir à une norme pour peu ou beaucoup de raisons). Certaines de ces façons d'évaluer la force d'une norme sont expliquées ci-dessous :

a) Sanctions et sensibilité aux sanctions autour d'une norme dans vos données : Des sanctions moins rigides ou des personnes moins sensibles à une sanction négative pourraient suggérer qu'une norme est faible et la conception du programme peut donc inclure des tentatives pour affaiblir davantage la norme et provoquer un changement de comportement. En d'autres termes, les programmeurs doivent se demander si la force de la norme ou l'anticipation de sanctions en cas d'écart par rapport à la norme ont une incidence sur le comportement.



QUESTION CLÉ 1 : ÉTUDE DE CAS Dans le cadre du projet TESFA, des données ont été recueillies auprès des belles-mères d'adolescentes mariées afin d'évaluer les normes affectant la mobilité des jeunes mariées. Il a été constaté que les jeunes et les plus âgées des belles-mères ont fait état des mêmes sanctions prévues pour les belles-filles qui sortent de la maison, c'est-à-dire que d'autres bavardent et discréditent l'honneur de leur belle-fille. Mais les belles-mères relativement plus jeunes étaient moins sensibles à ces sanctions, ce qui signifie qu'elles ne laissaient pas cette sanction déterminer leur comportement en permanence. Cela suggère que la force de la même norme varie entre les belles-mères en fonction de leur âge.

QUESTION CLÉ 1 : ÉTUDE DE CAS Dans les données de référence du point de basculement, les parents instruits ne voulaient pas que leurs filles adolescentes se marient avant d'avoir reçu une éducation complète. Ils ont déclaré que les sanctions de la communauté pour leurs filles qui terminent l'école et ne se marient pas avant n'ont pas d'importance pour eux. Cela suggère une norme faible car la sensibilité aux sanctions n'est pas assez forte pour influencer le comportement dans la plupart des situations.

Implications en matière de conception :

Sur la base de l'exemple ci-dessus, un projet donnerait la priorité à la poursuite de l'affaiblissement de la norme chez les belles-mères les plus jeunes d'abord, car elles se montrent moins sensibles aux sanctions, ce qui laisse supposer de fortes chances de comportement déviant positif. Les belles-mères plus âgées peuvent être prioritaires pour changer leur comportement concernant la mobilité des filles mariées dans le ménage.

b) Exceptions aux normes : Lorsque nous voyons qu'il existe des exceptions à la norme, c'est le signe que la norme est d'abord faible ou en voie d'affaiblissement. Par exemple, il existe une norme selon laquelle les hommes ne font pas de travaux ménagers. Une exception à cette norme est lorsque la femme est en déplacement ou trop malade pour travailler, les hommes s'occupant des tâches ménagères. Ainsi, il existe des exceptions à cette norme dans certaines situations. Cela pourrait indiquer soit qu'il y a moins de sanctions pour les comportements dans des situations exceptionnelles, que les gens sont moins sensibles aux sanctions, soit que le fait de défier la norme devient de plus en plus acceptable. S'il n'y a absolument aucune exception, la norme est probablement plus rigide, moins facile à modifier et fortement liée au comportement - tout cela rendant les progrès plus difficiles.

Implications en matière de conception :

Une fois que les données vous indiquent où se situent les exceptions, le programme peut être conçu pour cibler les personnes qui suivent ces exceptions et les utiliser comme « modèles » pour développer des comportements positifs. Par exemple, dans les communautés de l'initiative « Point de basculement » au Népal, la norme selon laquelle « les filles doivent se marier avant l'âge de 16 ans » était considérée comme une exception si la fille était une très bonne élève à l'école. Ainsi, de bonnes notes à l'école entraînaient des exceptions à une norme par ailleurs forte. Voir la Liste de contrôle pour la conception de normes sociales de trouver des moyens de soutenir les adoptants précoces, comme les filles qui terminent leurs études et leurs parents qui les soutiennent, afin de favoriser à la fois le changement de normes et, partant, le changement de comportement.

QUESTION CLÉ 2 :

En ce qui concerne les normes prioritaires, vos données montrent-elles des preuves d'une ignorance pluraliste ?

Examinez votre recherche formative et/ou vos données de base pour déterminer si l'ignorance pluraliste existe autour d'une norme. L'ignorance pluraliste existe lorsque la majorité des membres d'un groupe rejette en privé la norme mais l'accepte parce qu'ils pensent que les autres s'attendent à ce qu'ils la suivent. S'il y a une ignorance pluraliste autour d'une norme, il y a une possibilité de changement de comportement. Nous pouvons analyser les données sur les « attentes empiriques » ou les « comportements typiques » pour examiner si l'ignorance pluraliste existe.

QUESTION CLÉ 2 : ÉTUDE DE CAS Les membres des communautés associées à l'initiative « Point de basculement » de CARE au Népal estiment que le mariage des enfants est préjudiciable à la santé sexuelle et reproductive des filles et ils pensent que les filles doivent avoir au moins 18 ans avant de pouvoir se marier. Cependant, tout le monde dans la communauté peut encore penser que les autres s'attendent à ce que leurs filles se marient plus tôt et donc que tout le monde se marie avant qu'elle n'ait 18 ans, même si leurs sentiments privés contredisent cela.

Implications en matière de conception :

Si l'ignorance pluraliste existe, la norme peut être modifiée en faisant prendre conscience aux gens des croyances et des attitudes personnelles de chacun. Si, par exemple, tous les

1 L'ignorance pluraliste existe lorsque les gens font des suppositions erronées sur ce que les autres font et pensent. Pour en savoir plus, allez sur : Miller, D.T. et McFarland, C. (1991). Quand la comparaison sociale s'effondre : Le cas de l'ignorance pluraliste. Dans J. Suls & T.A. Wills (Eds.), *Social Comparison Théorie et recherche contemporaines*. Hillsdale, NJ : Erlbaum, pp. 287-313.

membres de la communauté sont sensibilisés au fait que tout le monde pense que le mariage des enfants est préjudiciable à la santé des filles, la perception de ce qui est considéré comme « normal » ou acceptable pourrait changer, ce qui entraînerait un changement de comportement positif. Voir le Liste de contrôle pour la conception de normes sociales pour en savoir plus sur le dialogue au niveau communautaire afin d'évoquer ces contradictions et sur les moyens d'aider les adoptants précoces à démontrer combien de personnes vont réellement à l'encontre de la norme dans leur vie.

QUESTION CLÉ 3 :

Qui sont les groupes de référence ?

Examinez les données formatives et/ou de base pour identifier les groupes de référence de la population cible. Les groupes de référence sont composés de personnes dont l'opinion nous importe et peut donc être unique à chaque personne ou à chaque norme. Une fois les groupes de référence identifiés, les interventions peuvent être conçues pour influencer ces groupes afin qu'ils adoptent des attitudes et des comportements positifs et qu'ils se fassent les champions du changement. Ces groupes de référence peuvent également devenir des modèles pour les membres de la communauté afin qu'ils adoptent des comportements positifs.

QUESTION CLÉ 3 : ÉTUDE DE CAS Les femmes mariées dans une communauté perçoivent souvent la norme selon laquelle « les femmes ne doivent pas élever la voix contre la violence conjugale ». Cependant, les femmes mariées peuvent considérer les femmes du quartier comme un groupe de référence, c'est-à-dire le groupe dont l'opinion compte le plus pour elles. Cela signifie qu'elle s'attend à des sanctions de la part des femmes du quartier, par exemple « si une femme mariée élève la voix contre la violence conjugale, les femmes du quartier diront qu'elle n'est pas une bonne épouse ». Pour la même norme sociale, si les femmes mariées sont des ouvrières d'usine, le groupe de référence peut être plutôt les cadres ou les collègues de travail, qui estiment qu'il ne faut pas parler de violence conjugale sur le lieu de travail.

Implications en matière de conception :

Les programmeurs peuvent exploiter de deux manières la compréhension acquise auprès des groupes de référence. Le premier moyen est de modifier la perception du personnage principal sur ce que fait et pense un groupe de référence par rapport à une norme particulière. Cela pourrait se faire

en créant un espace de **dialogue** entre les groupes de participants afin que les « personnages principaux » aient une communication ouverte avec leurs groupes de référence et qu'il y ait une clarté et une discussion concernant les attentes les uns des autres et les perceptions des groupes de référence sur les « comportements appropriés ». Une deuxième façon consiste à cibler les comportements et attitudes propres aux groupes de référence pour ensuite aider ou influencer le changement de comportement du « personnage principal », par exemple par des démonstrations publiques de déviance positive, ou en soutenant une norme positive différente (ex. Gouvernement local soutenant le militantisme des filles).

QUESTION CLÉ 3 : ÉTUDE DE CAS Le projet ReNEW a déployé des efforts considérables pour identifier et travailler avec des groupes de référence. Les participants au projet ont participé à des discussions actives afin d'identifier les principaux groupes de référence, y compris les dirigeants influents de la communauté. Les personnes identifiées comme groupes de référence ont ensuite été intégrées à des discussions où leurs attitudes et leurs croyances concernant l'utilisation de l'agressivité masculine dans les conflits conjugaux ont été abordées. Les chefs de communauté qui ont été identifiés comme étant plus enclins à promouvoir la déviation de la norme nuisible existante (par un système de notation), ont été identifiés comme « alliés du groupe de référence ». Ces alliés soigneusement identifiés comme groupes de référence sont devenus des acteurs clés dans les activités du programme elles-mêmes et ils ont été soutenus par des talk-shows communautaires qui ont abordé la norme concernant l'agression des hommes.

Quelle est la prochaine étape ?

Maintenant que votre projet est armé d'une compréhension des données sur les normes sociales et de la manière dont elles peuvent être utilisées pour améliorer les stratégies de programme, jetez un coup d'œil à la Liste de contrôle pour la conception de normes sociales. Cet outil jumelé vous aidera à approfondir votre compréhension des normes et des possibilités offertes pour « élargir les fissures » présentées dans les données afin de créer ou d'adapter ensuite des activités visant spécifiquement à modifier les normes prioritaires.

Pour plus d'informations sur cet outil, veuillez contacter Sadhvi Kalra, spécialiste MEL du point de basculement, à l'adresse suivante tippingpoint@care.org

Pour plus d'informations sur les projets présentés dans les études de cas, veuillez contacter :

Point de basculement

Anne Sprinkel, directrice de projet
tippingpoint@care.org

TESFA

Feven Mekuria, conseiller principal en matière de santé et de droits sexuels et reproductifs
feven.mekuria@care.org

RENOUVELLEMENT

CARE International Sri Lanka
srilanka@care.org