

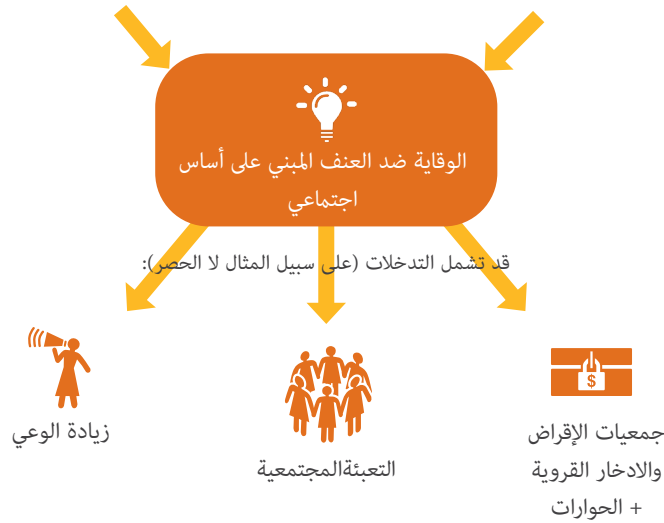
تشير برمجة الوقاية من العنف القائم على النوع الاجتماعي إلى التدخلات ذات الأهداف الواضحة للعنف القائم على النوع الاجتماعي والتي تهدف إلى منع حدوث العنف القائم على النوع الاجتماعي في المقام الأول. فهي تهدف إلى حماية حقوق الناجين أو المجموعات المهددة بخطر العنف.

لا ينبغي إنشاء تدخلات الوقاية إلا بعد توفير الحد الأدنى من خدمات الاستجابة لأنه من الأهمية بمكان ضمان وصول الناجين إلى الخدمات مع زيادة الوعي بالعنف القائم على النوع الاجتماعي. تم تصميم برامج كير (CARE) للعنف القائم على النوع الاجتماعي بطريقة تتحدى المعايير الاجتماعية والثقافية التي تميز ضد النساء والفتيات وتزيد من تعرضهن للعنف القائم على النوع الاجتماعي. تعمل برامج الوقاية على تمكين وتنظيم التعبئة المجتمعية الفعالة لمنع العنف القائم على النوع الاجتماعي من خلال معالجة الأعراف والقوالب النمطية الاجتماعية والثقافية، واختلال توازن القوى بين الرجل والمرأة، إحداث تغيير في المعرفة، والاتجاهات والمهارات والسلوكيات في المجتمعات.

هناك فئتان شاملتان من إجراءات الوقاية من العنف القائم على النوع الاجتماعي التي تستخدمها منظمة كير (CARE) للتأكد من أنها مسؤولة أمام النساء والفتيات. تتوافق هذه بشكل عام مع إعدادات الطوارئ الحادة والممتدة. وعادة ما تنفذ التدخلات التي تركز بشكل عام على معالجة بعض جوانب عدم المساواة بين الجنسين على الأقل في حالات الطوارئ الحادة، في حين أن التدخلات في المراحل الممتدة ومرحلة التعافي من الأزمات الإنسانية قد تركز بشكل خاص على تغيير المعايير الاجتماعية على المدى الطويل وينبغي أن تكون جزءاً لا يتجزأ من الجهود الرامية إلى بناء أنظمة وطنية بعد الأزمة. يجب أن تتضمن استراتيجية الوقاية من العنف القائم على النوع الاجتماعي تدابير وموارد محددة لدعم النساء والفتيات، بمن فيهن الناجيات، للتعافي وبناء الدعم والتضامن.

معالجة بعض جوانب عدم  
المساواة بين الجنسين على  
الأقل

وضع الأساس لتغيير الأعراف  
الاجتماعية على المدى الطويل



في حالات الطوارئ الحادة، فإن تدخلات الوقاية من العنف القائم على النوع الاجتماعي التي قد تكون الأنسب هي جلسات التوعية والدعوة لضمان سماع أصوات النساء أثناء التخطيط الإنساني وصنع القرار. بالنسبة لمنظمة كير (CARE)، تعمل الوقاية من العنف القائم على النوع الاجتماعي في حالات الطوارئ الحادة أيضًا كفرصة لوضع الأساس لتغيير الأعراف الاجتماعية على المدى الطويل.

يمكن تنفيذ الإجراءات في حالات الطوارئ الحادة من قبل متخصصين من غير العنف القائم على النوع الاجتماعي، ولكن يجب أن يكون ذلك تحت إشراف أخصائي العنف القائم على النوع الاجتماعي للتخفيف من مخاطر الضرر. يجب دائماً تنفيذ الإجراءات في الإعدادات المطولة أو حالات الاسترداد بواسطة متخصصي العنف القائم على النوع الاجتماعي.

من التدخلات الوقائية الحاسمة في بداية حالة الطوارئ توعية السكان المتضررين حول مخاطر العنف القائم على النوع الاجتماعي ومواطن الضعف تجاهه.

ويمكن أن يشمل ذلك جهود التوعية بشأن العنف القائم على النوع الاجتماعي وحقوق الحماية والمخاطر، وتبادل المعلومات حول خدمات الاستجابة للعنف القائم على النوع الاجتماعي المتاحة. ويمكن أن يقوم بها موظفون من قطاعات أخرى تم تدريبهم على زيادة وعي السكان المتضررين بالعنف القائم على النوع الاجتماعي وعواقبه الضارة والتأكد من أن الناجين يدركون أن الخدمات متاحة لهم. يمكن استخدام نهج قيادة المرأة في حالات الطوارئ لتنفيذ هذه التدخلات.

في حين أن برنامج الوقاية الكامل قد لا يكون عملياً في المراحل الحادة من حالة الطوارئ، يمكن التخطيط لأعمال الوقاية طويلة الأجل بمجرد أن يصبح ذلك ممكناً. قد لا تصل الإجراءات إلى الحد من معدلات العنف القائم على النوع الاجتماعي، ولكنها يمكن أن تكون بمثابة نقاط انطلاق للمساعدة في معالجة أي نقص في جهود الوقاية الشاملة.

خلال مرحلة الاستقرار في حالة الطوارئ أو في أزمة ممتدة، يمكن أن تبدأ برامج كير (CARE) في تنفيذ المزيد من برامج العنف القائم على النوع الاجتماعي طويلة المدى، والتي يوظف بها المتخصصون في العنف القائم على النوع الاجتماعي، اعتماداً على السياق والموارد المتاحة. تهدف هذه التدخلات طويلة المدى إلى تحقيق تغيير في المعايير الاجتماعية، وتعبئة المجتمع حول قضايا العنف القائم على النوع الاجتماعي وإشراك الرجال والفتيان.

## التعبئة المجتمعية

خلال الأزمات الإنسانية الممتدة، تستخدم منظمة كير (CARE) ساسا! للإعدادات الإنسانية أو Indashyikirwa (وكلاء التغيير)، وهو برنامج لمنع عنف الشريك الحميم.

وكلاء التدخلين يكتفان وقتاً أطول ويتطلبان نهجاً منهجياً غير ممكن خلال حالات الطوارئ الحادة وأكثر ملاءمة للأزمات التي طال أمدها. يستخدم كلا النهجين استراتيجيات مترابطة لبناء كتلة حرجة من الدعم عبر دوائر التأثير. تم تصميم الأنشطة المتنوعة والاستفزازية والإبداعية التي يقودها النشطاء والقادة والحلفاء في المجتمع للتأثير على ما يعرفه أعضاء المجتمع ويشعرون به ويفعلونه لمنع العنف ضد المرأة. النشاط المحلي هو المفتاح لأفراد المجتمع لإجراء أنشطة شخصية غير رسمية مع أسرهم وأصدقائهم وجيرانهم وغيرهم. يستخدم قادة المجتمع دورهم ومنصتهم لتشجيع وإلهام ودعم التغيير الإيجابي بين أفراد المجتمع.

لتنفيذ Indashyikirwa (وكلاء التغيير) للأوضاع الإنسانية، هناك كتيب عن منهج الأزواج الذي يتطلب تدريباً متخصصاً على كيفية تنفيذ الجلسات. التدريب على هذا متاح من فريق العدالة بين الجنسين التابع لـ كير (CARE) الولايات المتحدة الأمريكية، وقد تم تكييف المناهج وترجمتها إلى عدة لغات. ساسا! تم تكييفه مؤخراً مع الأوضاع الإنسانية، وهناك العديد من الأمثلة / دراسات الحالة المتاحة لتوجيه التنفيذ.

### الموارد الرئيسية:

النساء يقدن في حالات الطوارئ على

أسهم منظمة كير (CARE)

تحليل الفجوة للعنف القائم على النوع الاجتماعي في البيئات الإنسانية: التشاورات العالمية

المعايير الدنيا للعنف القائم على النوع الاجتماعي:

المعيار ١٣ - تحويل الأنظمة والقواعد

الاجتماعية (صفحة ٩٨)

### الموارد الرئيسية:

منهج الأزواج Indashyikirwa (وكلاء

التغيير) الخاص بـ CARE

منهجا SASA

تنفيذ SASA! في الإعدادات الإنسانية:

موجز النصائح والأدوات

نظرة عامة عن الإجراءات والتحليلات

الاجتماعية

كير (CARE) تشير إلى مصادر نقطة البرنامج

في حين أن تحقيق التغيير التحويلي في العلاقات والمعايير بين الجنسين يستغرق وقتًا، هذه التدخلات التي يمكن دمجها في برامج الطوارئ المستقرة أو المطولة وبدء عملية التغيير على المدى الطويل بمجرد انتقال السياق إلى بيئة التنمية.

ملاحظة لدى كير (CARE) أيضًا تدخلات للوقاية من العنف القائم على النوع الاجتماعي مصممة لسياقات التنمية التي يمكن تعديلها لتكون مناسبة لإعدادات الطوارئ المطولة. هذه نماذج لتغيير الأعراف الاجتماعية وتركز على معالجة الأسباب الجذرية للعنف القائم على النوع الاجتماعي. أحد الأمثلة على ذلك هو نهج **التحليل والعمل الاجتماعي (SAA) ومجموعة الأدوات** التي يمكن استخدامها مع المجتمعات وكذلك مع موظفي CARE والشركاء. مثال آخر هو **Tipping Point**، وهو نموذج للتدخل في الزواج المبكر / القسري يتضمن بعضًا من نهج SAA ويركز على تغيير الأعراف الاجتماعية. يرجى التواصل مع فريق الدعم الفني الخاص بالعنف المبني على النوع الاجتماعي للحصول على مزيد من الإرشادات.

## جمعيات الإقراض والادخار القروية



في حالات الطوارئ الممتدة ، يمكن أن توفر جمعيات الإقراض والادخار القروية وسيلة تلمس الحاجة إليها للإدماج المالي للمرأة.

يمكن أن تعمل جمعيات الإقراض والادخار القروية كمنصة لتوفير معلومات إضافية ، وزيادة الوعي وحتى تغيير الأعراف الجنسانية من خلال مجموعات الحوار بين الجنسين. يمكن أن توفر بعض الاستقلالية المالية التي يمكن أن تساعد في حماية المرأة من العنف الاقتصادي وتكون إحالة مهمة للناجين من العنف القائم على النوع الاجتماعي للوصول إلى زيادة المدخرات والائتمان. للحصول على إرشادات إضافية ، يرجى الرجوع إلى دليل برنامج كير (CARE) على جمعيات الإقراض والادخار القروية.

### الموارد الرئيسية:

إرشادات التدريب الخاصة بـ **كير (CARE) وجمعيات الإقراض والادخار القروية**

## التركيز على المراهقات



في حالات الطوارئ الممتدة ، من المهم مراعاة الاحتياجات المحددة للمراهقات والهدف منها ، والتي غالبًا ما تختلف عن النساء البالغات في مجتمعهن.

غالبًا ما تكون فترة المراهقة بالنسبة للفتيات وقت تراجع اجتماعيًا وعمامًا حتى في أوقات السلم ، وفي العديد من السياقات قد يتم إخراج المراهقات من المدرسة لإدارة المزيد من الواجبات الأسرية والمنزلية. خلال حالات الطوارئ ، تتعرض المراهقات لخطر كبير للزواج المبكر والقسري بالإضافة إلى أنواع أخرى من العنف القائم على النوع الاجتماعي. يمكن لبرامج كير أو شركائها دعم الفتيات المراهقات في بناء أو الحفاظ على روابط اجتماعية مهمة ، ومواصلة تعليمهن ، وبناء محو الأمية ومهارات الحياة الأخرى من خلال البرامج المستهدفة.

تشمل الموارد الخاصة بالمراهقات ما يلي:

- مبادرة **أهل من كير (CARE)**
- كير (CARE) **تشير إلى مصادر نقطة البرنامج**
- مجموعة أدوات **الفتاة المشرقة** حول البرمجة مع الفتيات المراهقات في السياقات الإنسانية

تنفذ كير (CARE) التدخلات التي تشرك الرجال والفتيان على وجه التحديد لمنع العنف القائم على النوع الاجتماعي ، بمجرد أن يتم تأسيس خدمات الاستجابة للعنف القائم على النوع الاجتماعي بشكل راسخ واستكمال نهج تعبئة المجتمع.

تؤمن منظمة كير (CARE) أنه من الأهمية بمكان مناقشة القضايا المتعلقة بالذكورة ، بما في ذلك تحدي الصور النمطية العدوانية للذكورة مع التركيز على احتياجات النساء والفتيات. ستتحذ هيئة كير (CARE) تدابير لإشراك الرجال والفتيان في مبادرات التوعية بالعنف القائم على النوع الاجتماعي ومبادرات تغيير السلوك والتأكد من أن عمل الوقاية من العنف القائم على النوع الاجتماعي يسعى أيضاً إلى تثقيف الرجال والفتيان بشأن الفوائد التي تعود عليهم وأسرهم ومجتمعاتهم من المساواة بين الجنسين والكرامة واحترام المرأة. تُستخدم نماذج التدخل مثل **إشراك الرجال من خلال الممارسة المسؤولة** لتشجيع الرجولة الإيجابية واللاعنف وخلق بيئة مواتية للنساء والفتيات للتمتع بحقوقهن.

تشمل الموارد الخاصة بإشراك الرجال والفتيان ما يلي:

- ورقة كير (CARE) الإرشادات الخاصة بإشراك الرجال والفتيان من أجل المساواة الجندرية
- موجز هيئة كير (CARE) حول الممارسات والنهج الواعدة: إشراك الرجال والفتيان في تعزيز المساواة الجندرية ومنع انتشار العنف المبني على النوع الاجتماعي في حالات الطوارئ.

### قيادة النساء في حالات الطوارئ وتخفيف مخاطر العنف القائم على النوع الاجتماعي

تعتبر قيادة النساء في حالات الطوارئ (WLiE) واحدة من أربعة مجالات تركيز في نهج كير (CARE) تجاه النوع الاجتماعي في حالات الطوارئ.

WLiE هو نموذج ومجموعة أدوات للعاملين في المجال الإنساني لاستخدامها في البرامج الإنسانية متعددة القطاعات لدعم النساء المتضررات من الأزمات للمشاركة في صنع القرار واتخاذ إجراءات جماعية بشأن القضايا التي تهمهن. يدعم دمج WLiE في برامج كير (CARE) الممارسات الإنسانية التي تقودها النساء محلياً (في جميع القطاعات) والتحول الجنسي في حالات الطوارئ - ويمكن أن يساهم في الوقاية من العنف القائم على النوع الاجتماعي.

على سبيل المثال ، أثناء عملية WLiE ، تشارك مجموعة النساء في إنشاء خطة عمل لكيفية رغبتهن في المشاركة في الاستجابة لحالات الطوارئ ، ويتم دعمهن من قبل كير (CARE) والشركاء لتحديد الحلول والاستراتيجيات لمعالجة المشاكل. غالباً ما تحدد النساء العنف القائم على النوع الاجتماعي باعتباره قضية ذات أولوية وقد يختارن اتخاذ إجراءات جماعية لمنع العنف القائم على النوع الاجتماعي ، وضمان أن تكون أنشطة الوقاية مبنية على السياق والاستجابة لاحتياجات النساء والفتيات. قد يكون هذا هو الأنسب للبرامج طويلة المدى مع التركيز على تغيير الأعراف الاجتماعية.

## موارد لدعم الوقاية من العنف القائم على النوع الاجتماعي

- [المعايير الدنيا للجنة الدائمة المشتركة بين الوكالات بخصوص العنف المبني على النوع الاجتماعي](#)
- [دليل الجيب للعنف المبني على النوع الاجتماعي](#)
- مركز العنف القائم على النوع الاجتماعي على أسهم كير (CARE)
- مجموعة أدوات الطوارئ في منظمة كير (CARE)
- ورقة الإرشادات الخاصة بكير (CARE) [حول إشراك الرجال والفتيان من أجل المساواة الجندرية](#)
- [الدليل التدريبي الخاص بكير \(CARE\) وجمعيات الإقراض والادخار القروية](#)
- منهج الأزواج Indashyikirwa (وكلاء التغيير) [الخاص بكير \(CARE\)](#)
- [منهاج SASA](#)
- تنفيذ SASA! في الإعدادات الإنسانية: [موجز النصائح والأدوات](#)
- نظرة عامة عن الإجراءات والتحليلات الاجتماعية الخاصة بكير (CARE)
- كير (CARE) [مصادر نقطة البرنامج الخاصة بكير \(CARE\)](#)
- [تصميم أداة التدقيق للأعراف الاجتماعية](#)