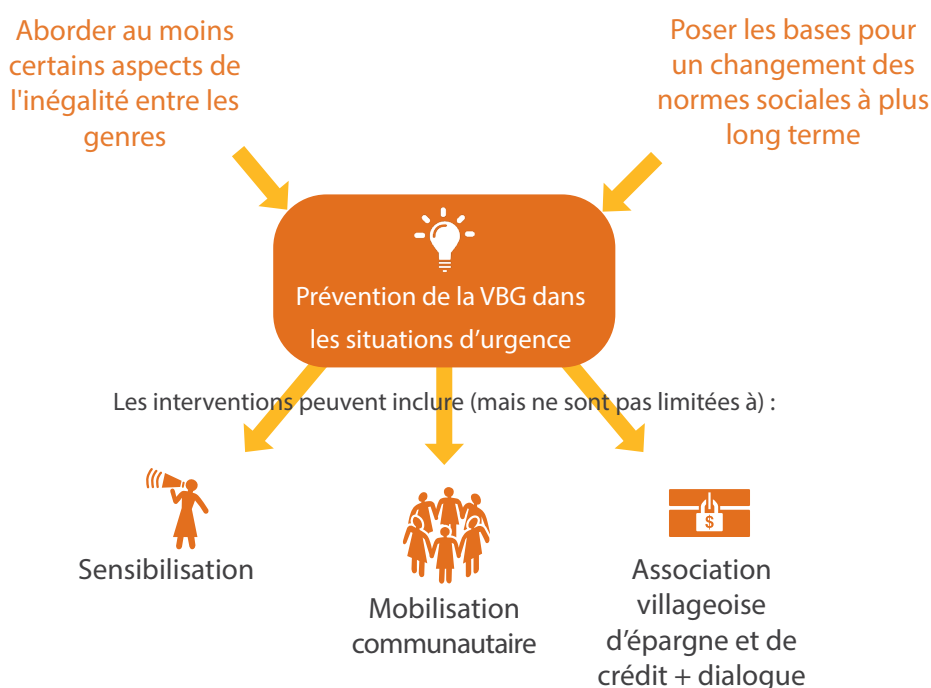


La programmation de prévention de la VBG dans les situations d'urgence consiste en des interventions ayant des objectifs explicites sur la VBG dans les situations d'urgence visant à empêcher la VBG de se produire en premier lieu. Cette programmation a pour but de protéger les droits des personnes survivantes ou des groupes à risque de violence.

Les interventions de prévention ne doivent être établies **qu'après** la mise en place de services d'intervention minimum, car il est essentiel de s'assurer que les personnes survivantes peuvent accéder aux services à mesure que la sensibilisation à la VBG est accrue. Les programmes VBG dans les situations d'urgence de CARE sont conçus de manière à remettre en question les normes sociales et culturelles qui discriminent les femmes et les filles et augmentent leur vulnérabilité à la VBG. Les programmes de prévention permettent et structurent une mobilisation communautaire efficace pour prévenir la VBG en s'attaquant aux normes et stéréotypes sociaux et culturels, et au déséquilibre de pouvoir entre les hommes et les femmes, créant un changement dans les connaissances, les attitudes, les compétences, et les comportements dans les communautés.

Il existe deux grandes catégories d'actions de prévention de la VBG dans les situations d'urgence que CARE utilise pour garantir sa responsabilité envers les femmes et les filles. Celles-ci correspondent généralement aux **situations d'urgence aiguës et prolongées**. Les interventions axées sur au moins certains aspects de l'inégalité entre les genres sont généralement mises en œuvre dans des situations d'urgence aiguë, tandis que les interventions dans les phases prolongées et de rétablissement des crises humanitaires peuvent se concentrer **spécifiquement sur le changement des normes sociales à long terme et doivent être intégrées dans les efforts visant à renforcer les systèmes nationaux après une crise. Une stratégie de prévention de la VBG doit inclure des mesures et des ressources spécifiques pour aider les femmes et les filles, notamment les survivantes, à se rétablir et à renforcer le soutien et la solidarité.**



Dans une **situation d'urgence aiguë**, les interventions de prévention de la VBG dans les situations d'urgence qui peuvent être les plus appropriées sont les séances de sensibilisation et le plaidoyer, et la garantie que la voix des femmes est entendue lors de la planification humanitaire et de la prise de décision. Pour CARE, la prévention de la VBG dans les situations d'urgences aiguës est également l'occasion de poser les bases d'un changement des normes sociales à plus long terme.

Les actions en cas d'urgence aiguë peuvent être mises en œuvre par des non-spécialistes de la VBG, mais cela devrait être sous la direction d'un spécialiste de la VBG pour atténuer le risque de préjudice. Les actions dans les contextes prolongés ou de rétablissement **doivent toujours être mises en œuvre par des spécialistes de la VBG.**



## Sensibilisation

Une intervention de prévention essentielle au début d'une situation d'urgence consiste à sensibiliser la population touchée aux risques et aux vulnérabilités à la VBG.

Ces actions peuvent inclure des efforts de sensibilisation sur la VBG et les droits à la protection contre les risques, ainsi que le partage d'informations sur les services d'interventions disponibles en matière de VBG. Ceci peut être mené par du personnel d'autres secteurs qui ont été formés pour sensibiliser la population affectée à l'égard de la VBG et à ses conséquences néfastes et pour s'assurer que les personnes survivantes sont conscientes que des services sont à leur disposition. L'approche [Women Lead in Emergencies](#) peut être utilisée pour mettre en œuvre ces interventions.

Bien qu'un programme de prévention complet puisse ne pas être pratique dans les phases aiguës d'une urgence, un travail de prévention à plus long terme peut être planifié dès que cela devient possible. Les actions peuvent ne pas aller aussi loin qu'atteindre l'objectif de réduction des taux de VBG, mais elles peuvent servir de tremplin pour aider à remédier à tout manque d'efforts de prévention globale.

Pendant la phase de stabilisation d'une urgence ou d'une crise prolongée, les programmes de CARE peuvent commencer à mettre en œuvre des programmes en matière de VBG en situation d'urgence à plus long terme, entrepris par des spécialistes de la VBG, en fonction du contexte et des ressources disponibles. Ces interventions à plus long terme visent à faire évoluer les normes sociales, à mobiliser la communauté autour des problèmes de VBG et à mobiliser les hommes et les garçons.



## Mobilisation communautaire

Lors de crises humanitaires prolongées, CARE utilise SASA ! for Humanitarian Settings ou Indashyikirwa (Agents du Changement), un programme de prévention de la violence conjugale.

Les deux interventions demandent plus de temps et nécessitent une approche systématique qui n'est pas possible pendant les urgences aiguës et plus adaptée aux crises prolongées. Les deux approches utilisent des stratégies interdépendantes pour créer une masse essentielle de soutien dans les cercles d'influence. Des activités diverses, provocatrices et créatives menées par des activistes, des leaders et des alliés de la communauté sont conçues pour avoir un impact sur ce que les membres de la communauté savent, ressentent et font pour prévenir la violence contre les femmes. L'activisme local est essentiel pour que les membres de la communauté mènent des activités interpersonnelles informelles avec leur famille, leurs amis, leurs voisins et d'autres personnes. Les leaders communautaires utilisent leur rôle et leur plateforme pour encourager, inspirer et soutenir des changements positifs parmi les membres de la communauté.

Pour mettre en œuvre Indashyikirwa (agents du changement) dans les contextes humanitaires, il existe un manuel sur le programme des couples qui nécessite une formation spécialisée sur la façon de mener à bien les sessions. Une formation à cet effet est disponible auprès de la Gender Justice Team (l'équipe de justice axée sur le genre) de CARE USA, et le programme a été adapté et traduit en plusieurs langues. SASA! a récemment été adapté aux [contextes humanitaires, et il existe de nombreux exemples/études de cas disponibles pour guider la mise en œuvre.](#)

### Ressources clé :

L'approche [Women Lead in Emergencies](#) de CARE

Analyse des déficits en matière de violence basée sur le genre dans les contextes humanitaires : Une consultation mondiale

Normes minimales en matière de VBG :

[Norme 13 -Transformer les systèmes et les normes sociales](#) (p.98)

### Ressources clé :

Indashyikirwa (Agents du changement) [Programme des couples](#)

[L'approche SASA!](#)

Mise en œuvre de SASA! dans les contextes humanitaires :

[Conseils et outils](#)

[Aperçu de l'analyse et de l'action sociales](#)

Guide de CARE [Ressources du programme Tipping Point](#)

Bien que la réalisation d'un changement transformationnel dans les relations et les normes de genre prenne du temps, ces interventions peuvent être incorporées dans une programmation d'urgence stabilisée ou prolongée et lancer le processus de changement à plus long terme une fois que le contexte sera passé à un contexte de développement.

Noter que CARE effectue aussi des interventions de préventions contre la VBG, conçues pour les contextes de développement, qui peuvent être modifiées pour être appropriées aux situations d'urgence prolongées. Ce sont des modèles de changement des normes sociales et axés sur la lutte contre les causes profondes de la VBG. Un exemple en est [l'approche et la boîte à outils d'analyse et d'action sociales \(AAS\)](#) qui peuvent être utilisées avec les communautés ainsi qu'avec le personnel de CARE et des partenaires. Un autre exemple en est le [Tipping Point](#), qui est un modèle d'intervention sur les mariages précoces/forcés qui inclut une partie de l'approche AAS et est axé sur le changement des normes sociales. Veuillez contacter votre équipe d'assistance technique VBG pour plus d'informations.



### Association villageoise d'épargne et de crédit

Dans les situations d'urgence prolongées, les Associations villageoises d'épargne et de crédit (AVEC) peuvent fournir une voie indispensable pour l'inclusion financière des femmes.

Les AVEC peuvent servir de plate-forme pour la fourniture d'informations supplémentaires, la sensibilisation et même la transformation des normes de genre via des groupes de dialogue sur le genre. Ces associations peuvent fournir une certaine indépendance financière qui peut aider à protéger les femmes contre la violence économique et être une référence importante pour les personnes survivantes de la VBG afin qu'elles aient accès à une épargne et un crédit accrus. Pour des conseils supplémentaires, veuillez vous référer au guide du programme de CARE sur les AVEC.

Ressources clé :

[Manuels et guides de formation AVEC](#)



### Se concentrer sur les adolescentes

Dans les situations d'urgence prolongées, il est important de prendre en compte et d'avoir pour but de répondre aux besoins spécifiques des adolescentes, qui sont souvent différents de ceux des femmes adultes de leur communauté.

L'adolescence des filles est souvent une période de retrait social et public même en temps de paix, et dans de nombreux contextes, les adolescentes peuvent être retirées de l'école pour gérer davantage de tâches familiales et domestiques. Pendant les situations d'urgence, les adolescentes courent un risque élevé de mariage précoce et forcé en plus d'autres types de VBG. Les programmes ou les partenaires de CARE peuvent aider les adolescentes à établir ou à maintenir des liens sociaux importants, à poursuivre leur éducation, à développer leur alphabétisation et d'autres compétences de vie grâce à des programmes ciblés.

Les ressources spécifiques aux adolescentes comprennent :

- L'initiative [AMAL de CARE](#)
- Guide de CARE [Ressources du programme Tipping Point](#)
- [Boîte à outils Girl Shine](#) sur la programmation avec les adolescentes dans les contextes humanitaires



## Mobilisation des hommes et des garçons

CARE met en œuvre des interventions qui mobilisent spécifiquement les hommes et les garçons pour prévenir la VBG, une fois que les services de réponse GBViE sont fermement établis et pour compléter les approches de mobilisation communautaire.

CARE estime qu'il est essentiel de discuter des problèmes liés à la masculinité, notamment la remise en question des stéréotypes agressifs de la masculinité tout en se concentrant sur les besoins des femmes et des filles. CARE prendra des mesures pour mobiliser les hommes et les garçons dans les initiatives de sensibilisation et de changement de comportement envers la VBG et veillera à ce que le travail de prévention contre la VBG cherche également à éduquer les hommes et les garçons sur les avantages pour eux, leurs ménages et leurs communautés à l'égard de l'égalité de genre, de la dignité et du respect envers les femmes. Des modèles d'intervention tels que [Mobiliser les hommes par une pratique responsable](#) sont utilisés pour encourager la masculinité positive, la non-violence et créer un environnement permettant aux femmes et aux filles de jouir de leurs droits.

Les ressources spécifiques à la mobilisation des hommes et des garçons comprennent :

- Note d'orientation de CARE sur la mobilisation des hommes et des garçons pour l'égalité de genre
- Note de CARE sur les [pratiques et approches prometteuses : Mobiliser les hommes et les garçons pour promouvoir l'égalité de genre et prévenir la VBG dans les situations d'urgence](#)

## WOMEN LEAD IN EMERGENCIES (WLiE) & ATTÉNUATION DES RISQUES DE VIOLENCES BASÉES SUR LE GENRE DANS LES SITUATIONS D'URGENCE

[Women Lead in Emergencies \(WLiE\)](#) est l'un des quatre domaines d'intervention de l'approche de CARE en matière d'égalité de genre dans les situations d'urgence.

WLiE est un modèle et une boîte à outils que les humanitaires peuvent utiliser dans le cadre de programmes humanitaires multisectoriels pour aider les femmes touchées par la crise à participer à la prise de décision et à agir collectivement sur les questions qui les concernent. L'intégration de WLiE dans les programmes de CARE soutient les pratiques humanitaires menées localement par les femmes (dans tous les secteurs) et la transformation de genre dans les situations d'urgence - et peut contribuer à la prévention des risques de VBG dans les situations d'urgence GBViE.

Par exemple, pendant le processus WLiE, les groupes de femmes co-crésent des plans d'action sur la manière dont elles souhaitent participer à l'intervention d'urgence, et sont soutenues par CARE et ses partenaires pour identifier des solutions et des stratégies pour répondre aux problèmes. Les femmes identifient souvent la VBG comme un problème prioritaire et peuvent choisir de prendre des mesures collectives pour prévenir la VBG, en veillant à ce que les activités de prévention soient ancrées dans le contexte et répondent aux besoins des femmes et des filles. Cela peut être plus approprié pour les programmes à plus long terme axés sur le changement des normes sociales.

## RESSOURCES POUR SOUTENIR la prévention des risques de VBG DANS LES SITUATIONS D'URGENCE

- Normes minimales en matière de VBG dans les situations d'urgence [du Comité permanent inter-organisations](#)
- [Guide de poche relatif à la VBG](#)
- Hub VBG sur CARE Shares
- La boîte à outils de CARE pour les situations d'urgence
- Note d'orientation de CARE sur [la mobilisation des hommes et des garçons en faveur de l'égalité de genre](#)
- Manuels et [guides de formation AVEC de CARE](#)
- Indashyikirwa (Agents du changement) [Programme des couples de CARE](#)
- [L'approche SASA!](#)
- Mise en œuvre de SASA! dans les contextes humanitaires : [Conseils et outils](#)
- Aperçu [de l'analyse et de l'action sociales de CARE](#)
- Ressources [du programme Tipping Point de CARE](#)
- [Outil de liste de contrôle pour la conception de normes sociales](#)