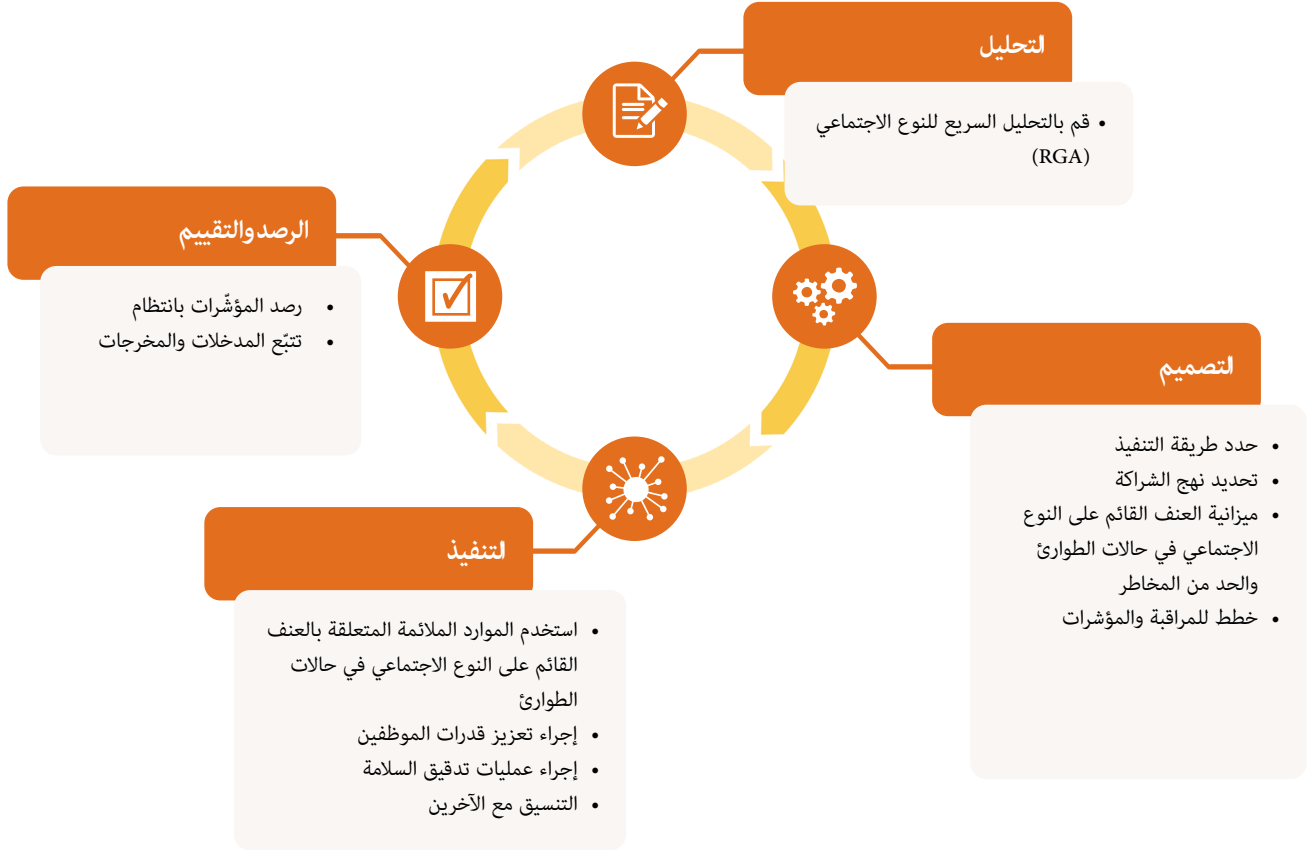




يلخص هذا المصدر الخطوات الأساسية في كل مرحلة من مراحل دورة المشروع لتنفيذ التدخل في حالات العنف القائم على النوع الاجتماعي في حالات الطوارئ.



## الخطوة الأولى: التقييم والتحليل

عملية التقييم والتحليل هما الخطوتان الأوليتان في دورة البرنامج. نعلم أن مخاطر وحالات العنف القائم على النوع الاجتماعي تزداد في حالات الأزمات والطوارئ. لذا، من المهم جدًا استيعاب الوضع الحالي وأي تغييرات في المخاطر وإدراكها منذ لحظة حدوث الأزمة، وكذلك احتياجات وآليات التأقلم للنساء والرجال والفتيات والفتيات في منع العنف القائم على النوع الاجتماعي والاستجابة له. سيتمكن ذلك منظمة كير (CARE) وشركاءها من وضع أنظمة ومبادرات وأساليب للتخفيف من مخاطر العنف القائم على النوع الاجتماعي ومنعها والاستجابة لها والتي يتم وضعها في سياقها وتلبية الاحتياجات والقضايا المحددة في كل سياق إنساني.

### التحليل السريع للنوع الاجتماعي (RGA)

يجب أن تجري جميع البرامج تحليلًا سريعًا للنوع الاجتماعي في منظمة كير (CARE)، كحد أدنى. تقوم مجموعة أدوات التحليل السريع للنوع الاجتماعي من منظمة كير (CARE) بتوجيه الموظفين خلال هذه العملية. من المهم ملاحظة أن إجراء التحليل السريع للنوع الاجتماعي يتطلب الحد الأدنى من الموارد والموظفين والخبرة الميدانية للرصد والتقييم والمحاسبة والتعلم.

### الموارد الرئيسية:

مجموعة أدوات كير (CARE) [للتحليل](#).

[السريع للنوع الاجتماعي](#)

صحيفة اليونيسيف [الهامة الخاصة](#).

[بالتشاور مع النساء والفتيات](#) بشأن مخاطر

العنف القائم على النوع الاجتماعي

التحليل السريع للنوع الاجتماعي هو نقطة دخول رئيسية لفهم مخاوف السلامة والأمن والحماية المحددة للنساء والرجال والفتيات والفتيات والمجموعات المعرضة للخطر والأقليات منذ المراحل المبكرة جدًا من حالة الطوارئ. إنها الخطوة الأولى للنظر في المخاطر المحتملة التي قد تؤثر في البرمجة والاستجابة للطوارئ. يمكن أن تساعد المعلومات الواردة من التحليل السريع للنوع الاجتماعي في تحديد إجراءات الحد من مخاطر العنف القائم على النوع الاجتماعي التي قد تساعد في تقليل مخاطر العنف القائم على النوع الاجتماعي وتضمن أن تكون البرمجة آمنة ويمكن الوصول إليها قدر الإمكان منذ البداية. كما أنه يعمل على توفير المعلومات الضرورية لتوجيه سياق التدخلات والإجراءات المتعلقة بحالات الطوارئ ذات الصلة بالعنف القائم على النوع الاجتماعي في ضوء الحساسيات السياقية الموجودة.

لا يُقصد بالتحليل السريع للنوع الاجتماعي أن يكون محاولة بحثية صارمة، بل هو تحليل تمهيدي وسريع للقضايا القائمة على النوع الاجتماعي في السكان المتضررين. يتم إجراؤه خلال أول ٣٠ يومًا من حالة الطوارئ بشكل نموذجي. في حين أنه يتضمن العنف القائم على النوع الاجتماعي ضمن محتوى "السلامة والحماية"، إلا أنه ليس تحليلًا مركزيًا لمخاطر العنف القائم على النوع الاجتماعي، ولا مصممًا لجمع البيانات حول حوادث محددة للعنف القائم على النوع الاجتماعي، ولن يقدم بيانات انتشار العنف القائم على النوع الاجتماعي (والتي نعلم أيضًا أنها ليست ضرورية في بداية حالة طوارئ وفقًا للمعايير الدولية تشير إلى افتراض حدوث عنف على أساس النوع الاجتماعي). إذا كانت هناك قدرة متخصصة في مجال العنف القائم على النوع الاجتماعي على أرض الواقع وكانت هناك فجوات كبيرة في البيانات والمعلومات المتوفرة حول العنف القائم على النوع الاجتماعي، فيمكن إجراء تحليل خاص بقطاع العنف القائم على النوع الاجتماعي بالتشاور مع أخصائي العنف القائم على النوع الاجتماعي. في حالة فقدان بيانات العنف القائم على النوع الاجتماعي، من المفيد تسليط الضوء على فجوات البيانات في التقرير للإشارة إلى النقاط الخفية بالإضافة إلى مجالات التحليل و/أو البحث في المستقبل.

ومن الشائع أيضًا أن يقوم كل قطاع بإجراء تقييم للاحتياجات الخاصة به. ويعتبر في غاية الأهمية أن تتخذ جميع تقييمات القطاعات إجراءات محددة لتضمين آراء مجموعات متنوعة من النساء والفتيات وغيرهم من السكان المعرضين للخطر لفهم الاحتياجات والتحديات والعوائق والمخاطر الخاصة بالقطاع التي قد تكون موجودة. للحصول على إرشادات إضافية حول تقييم الاستشارة بشكل آمن وأخلاقي مع النساء والفتيات حول مخاطر العنف القائم على النوع الاجتماعي والتدابير الفعالة للحد من مخاطرها، يرجى مراجعة [هذه النصائح](#).

**خلال أي تقييم أو معالجة وتحليل البيانات التي تم جمعها من السكان المتضررين فمن المهم إعداد وتدريب موظفي التعداد للاستجابة في حالة إفصاح الناجية عن تعرضها لحدث عنف قائم على النوع الاجتماعي. مما يعني بأن موظفي التعداد يعرفون بكيفية الدعم بأمان، والاستماع دون إطلاق أي حكم وتوفير معلومات دقيقة عن الخدمات المتاحة حول العنف القائم على النوع الاجتماعي (إن وجدت) وتقديم الإحالات.**

**البيانات السائدة ليست ضرورية في بداية حالة الطوارئ.** تشير الأدلة والأبحاث السائدة إلى أن العنف القائم على النوع الاجتماعي يحدث في جميع حالات الطوارئ في جميع أنحاء العالم، وبالتالي يجب على جميع الجهات الفاعلة الإنسانية أن تفترض أن العنف القائم على النوع الاجتماعي يحدث في بيئتهم.

**يجب أن تتضمن جميع التقييمات في سياقات الطوارئ آراء مجموعات متنوعة من النساء والفتيات والسكان المعرضين للخطر.**

**يجب تدريب موظفي التعداد على الاستجابة بشكل مناسب لحالات الكشف عن العنف القائم على النوع الاجتماعي.**

## الخطوة الثانية: التصميم والتخطيط

### حدد طريقة التنفيذ

بمجرد الانتهاء من التحليل السريع للنوع الاجتماعي أو أي تحليل آخر من الضروري تحديد نهج التنفيذ والبت فيه. تستخدم منظمة كير (CARE) ثلاثة مناهج تنفيذ رئيسية للعنف القائم على النوع الاجتماعي في حالات الطوارئ: المشاريع التي **تركز فقط على العنف القائم على النوع الاجتماعي**، والمشاريع التي تتضمن التركيز عليها الاستجابة و/أو الوقاية جنباً إلى جنب مع أهداف مجالات التأثير الأخرى، و **البرامج الغير متعلقة بالعنف القائم على النوع الاجتماعي** ضمن مجالات التأثير الأخرى.

#### المصادر الرئيسية:

تتضمن ورقة إرشادات العنف القائم على النوع الاجتماعي في حالات الطوارئ على الأقسام التالية:

- منهج كير (CARE) حول العنف القائم على النوع الاجتماعي في حالات الطوارئ
- طرق تنفيذ برامج العنف القائم على النوع الاجتماعي في حالات الطوارئ
- إرشادات اللجنة الدائمة المشتركة بين الوكالات **لدمج تدخلات العنف القائم على النوع الاجتماعي في العمل الإنساني** (الإرشادات المتعلقة بالعنف القائم على النوع الاجتماعي)

### المشروع المركّز على العنف القائم على النوع الاجتماعي في حالة الطوارئ

المشاريع التي يكون لها نتيجة أولية للتصدي للعنف القائم على النوع الاجتماعي في حالات الطوارئ مع أهداف واضحة للوقاية و/أو الاستجابة و/أو الحد من المخاطر. سيضمن المشروع كذلك إجراءات الحد من الخطر في حالات الطوارئ الخاصة بالعنف القائم على النوع الاجتماعي.

### تم تضمين مشروع العنف المبني على النوع الاجتماعي

المشاريع التي لها نتائج أولية في مجالات التأثير الأخرى وتشمل الوقاية من العنف القائم على النوع الاجتماعي و/أو الاستجابة المدمجة كأهداف إضافية. سيضمن المشروع كذلك إجراءات الحد من الخطر في حالات الطوارئ الخاصة بالعنف القائم على النوع الاجتماعي.

### مجالات التأثير الخاصة بنا

يجب أن تتضمن جميع المشاريع إجراءات تخفيف مخاطر العنف القائم على النوع الاجتماعي بغض النظر عن نتائج المشروع.

راجع القسم الرئيسي من المذكرة التوجيهية بشأن العنف القائم على النوع الاجتماعي في حالات الطوارئ للحصول على مزيد من التفاصيل حول الاختلافات بين هذه النهج والمسؤوليات ذات الصلة واحتياجات الموظفين. تدكّر، إجراءات الحد من المخاطر مطلوبة من جميع جهات العمل الإنسانية ويجب تضمينها في جميع البرامج الإنسانية وتخطيط التدخلات باستخدام إرشادات العنف القائم على النوع الاجتماعي في العمل الإنساني. قد ترغب الفرق في النظر في دمج طرق العمل مثل قيادة النساء في حالات الطوارئ في التصميم، اعتماداً على تركيز المشروع وسياقه، كخيار برمجة لدعم الاستجابة للعنف القائم على النوع الاجتماعي بقيادة النساء.

## تحديد نهج الشراكة

من الضروري أيضًا اتخاذ قرار بشأن نهج الشراكة للمشروع. تعمل منظمة كير (CARE) باستمرار مع العناصر الفعالة المحلية كشركاء عند الاستجابة لحالات الطوارئ والاعتراف بأن هذا النهج يعالج بشكل مناسب الاحتياجات الفورية للسكان المتضررين ويحقق تأثيرًا أكبر على نطاق أوسع. ارجع إلى مجموعة أدوات الشراكة الإنسانية المنصفة، مع إرشادات محددة بشأن الشراكة لمعالجة العنف القائم على النوع الاجتماعي في حالات الطوارئ في الوحدة ٣ من مجموعة الأدوات. ويوجه موظفي كير (CARE) بكيفية التعامل مع الشركاء في الحد من مخاطر العنف القائم على النوع الاجتماعي، والعمل على الاستجابة والوقاية، وكذلك كيفية العمل مع الشركاء على التحليل السريع للنوع الاجتماعي. يمكن أن يؤدي العمل مع الشركاء، وخاصة في التحليل السريع للنوع الاجتماعي إلى إثراء عملية التحليل بشكل كبير لأن معرفتهم وكفاءاتهم الثقافية ستتفوق على كير (CARE).

## تخصيص الموارد

بمجرد تحديد نهج التنفيذ، من الضروري التخطيط للموارد المطلوبة للمشروع. ويشمل ذلك ضمان وجود موظفات ضمن فريق المشروع. ضع في اعتبارك هذه النقاط الرئيسية عند تخطيط ميزانية المشروع:

- ضرورة وجود موظفين متخصصين في العنف القائم على النوع الاجتماعي في حالات الطوارئ لأي مشروع يركز كليًا أو جزئيًا على الوقاية و التصدي له.
- ينبغي أن يتضمن المكاتب القطري وميزانيات البرامج على موارد لدعم خدمات المساعدة التقنية المخصصة للعنف المبني على النوع الاجتماعي في حالات الطوارئ للمشاريع التي ستشمل أي تدخلات للوقاية أو الاستجابة.
- قم بالتخطيط حيثما أمكن لتقييمات العنف القائم على النوع الاجتماعي في حالات الطوارئ، وتأكد من تضمين تدريب لموظفي التعداد على الاعتبارات الأخلاقية وذلك كجزء من الجهود المستمرة لمعرفة وتوثيق ما ينجح.
- قد تتطلب إجراءات الحد من مخاطر العنف القائم على النوع الاجتماعي أيضًا بنودًا في ميزانية المشاريع، اعتمادًا على خطة عمل الحد من المخاطر الموضوعية. على سبيل المثال، لا يكلف إجراء مشاورات مع النساء بعد وقت عمل الموظفين شيئًا، ولكن إذا كان المشروع بحاجة إلى دفع تكاليف النقل أو رعاية الأطفال أثناء المشاورات، فينبغي تخصيص ميزانية لذلك. مثال آخر، قد يتطلب إدخال تعديلات على المرافق القائمة لجعلها أكثر أمانًا وسهولة في الوصول بالنسبة للنساء والفتيات، تكاليف في الإنشاء. للحصول على إرشادات حول كيفية دمج الحد من المخاطر في المقترحات، راجع قائمة كير (CARE) المرجعية لدمج الحد من مخاطر العنف القائم على النوع الاجتماعي في المقترحات .
- قد تكون الميزانيات المطلوبة أيضًا لتنمية القدرات، على سبيل المثال تدريب الموظفين غير المتخصصين على الاستجابة الآمنة والمناسبة لحالات الإفصاح عن العنف القائم على النوع الاجتماعي، ولتعزيز القدرات والعناية لدى الموظفين المتخصصين في العنف القائم على النوع الاجتماعي.

### المصادر الرئيسية:

منظمة كير (CARE): [مجموعة أدوات](#)

[الشراكة الإنسانية المتكافئة](#)

منظمة كير (CARE): [ورقة شراكة](#)

نشرة منظمة كير (CARE) [النساء](#)

[المستجيبات: وضع العمل المحلي في](#)

[قلب برامج الحماية الإنسانية](#)

### المصادر الرئيسية:

منظمة كير (CARE): [القائمة المرجعية](#)

[لدمج الحد من مخاطر العنف القائم على](#)

[النوع الاجتماعي في المقترحات](#)

## خطط للمراقبة والمؤشرات

أخيرًا، خطط لاستخدام **مؤشر كير (CARE) للنوع الاجتماعي** لزيادة الدمج بين الأنواع الاجتماعية والتعلم في البرمجة. تُمكن هذه الأداة جميع الفرق، بما في ذلك غير المتخصصين في النوع الاجتماعي أو العنف القائم على النوع الاجتماعي في حالات الطوارئ، من استكشاف ديناميكيات النوع الاجتماعي في سياق معين، والتفكير في ذلك، ودمج الدروس المستفادة في البرمجة. يجري سنويًا استجواب بيانات مؤشر النوع الاجتماعي على مستوى الاتحاد حول برامج العنف القائم على النوع الاجتماعي في حالات الطوارئ، بما يتماشى مع نظام معلومات البرنامج والإبلاغ عن الأثر (PIIRS) لدعم تحسين الدمج بين الأنواع الاجتماعية وجودة البرنامج.

يستخدم مؤشر كير (CARE) للنوع الاجتماعي لتقييم مستوى ومدى دمج المساواة بين الجنسين في تصميم البرنامج. يمكن أن يكون مقياسًا جيدًا لمدى نجاح الفريق في القيام بذلك، وأين يمكن إجراء تحسينات. ينبغي أن تستوفي جميع برامج كير (CARE)، بما في ذلك برامج العنف المبني على النوع الاجتماعي في حالات الطوارئ، الحد الأدنى من مراعاة الفوارق بين الأنواع الاجتماعية.

### المصادر الرئيسية:

منظمة كير (CARE): دليل مؤشر النوع

الاجتماعي والأدلة المصغرة

المراقبة والتقييم والمساءلة والتعلم لرؤية

عام ٢٠٣٠ على مشاركات منظمة كير

(CARE)

مجموعة أدوات الطوارئ في منظمة كير

(CARE)



## الخطوة الثالثة: التنفيذ

خلال مرحلة التنفيذ، يتوجب على موظفي المساعدة الإنسانية استخدام الموارد الحالية للعنف القائم على النوع الاجتماعي للإبلاغ عن برامجهم. بالإضافة إلى المذكرة الإرشادية للعنف القائم على النوع الاجتماعي في حالات الطوارئ الصادرة عن منظمة كير (CARE)، فإن الموارد الرئيسية للعنف المبني على النوع الاجتماعي في حالات الطوارئ هي:

### القواعد الإرشادية للعنف القائم على النوع الاجتماعي للجنة الدائمة المشتركة بين الوكالات

توجّه هذه القواعد إجراءات الحد من مخاطر العنف القائم على النوع الاجتماعي في حالات الطوارئ، ويجري تنظيمها حسب القطاع.

### دليل الجيب للعنف القائم على النوع الاجتماعي

يوجّه هذا الدليل جميع الجهات الفاعلة في المجال الإنساني حول كيفية دعم الناجي الذي يبلغ عن حادث، عند عدم وجود جهات خاصة بالعنف القائم على النوع الاجتماعي في المنطقة.

### المعايير الدنيا المشتركة بين الوكالات للعنف القائم على النوع الاجتماعي

للعنف القائم على النوع الاجتماعي في حالات الطوارئ والتدخلات الوقائية.

## إجراء تعزيز قدرات الموظفين

بمجرد بدء المشروع، من الضروري ضمان تواجد الموظفين المناسبين منذ بداية حالة الطوارئ. يجب أن يشمل ذلك أخصائياً في النوع الاجتماعي على الأقل ومتخصصين في العنف القائم على النوع الاجتماعي في حال القيام ببرمجة تتضمن التركيز على الوقاية أو الاستجابة.

من المهم أيضاً توفير التدريب الفوري والمستمر وتعزيز القدرات لجميع الموظفين العاملين في الحالات الإنسانية. ينبغي النظر في تعزيز قدرات هذه المجموعات على وجه الخصوص:

- الموظفون غير المتخصصين في الحد من المخاطر والاستجابة للإفصاحات، ولديهم القدرة على تنفيذ الإجراءات المتكاملة وإجراءات الحد من المخاطر.
- الموظفون المتخصصون في العنف القائم على النوع الاجتماعي لضمان تقديم الرعاية والدعم.
- الإداريون وموظفو الرصد والتقييم والمساءلة والتعلم لفهم أهداف برامج العنف القائم على النوع الاجتماعي بشكل أفضل، وضمان قدرة الموظفين على دعم عمليات الرصد والتقييم.
- موظفو الخط الأمامي للتأكد من أنهم مدربون على كيفية الاستجابة بشكل آمن وأخلاقي للإفصاحات.
- الموظفون المتخصصون في القطاعات الأخرى ليكونوا جاهزين لتقديم خدمات متخصصة للناجين مثل الرعاية السريرية، أو الإسعافات النفسية الأولية، أو خدمات إدارة حالات العنف القائم على النوع الاجتماعي.
- جميع الموظفين على المفاهيم والنهج الأساسية لنشر المساواة بين الأنوع الاجتماعية.

### الموارد الرئيسية:

القواعد الإرشادية للعنف القائم على النوع الاجتماعي للجنة الدائمة المشتركة بين الوكالات

دليل الجيب للعنف القائم على النوع الاجتماعي

المعايير الدنيا للعنف القائم على النوع الاجتماعي المشتركة بين الوكالات

المركز العالمي لإنهاء العنف القائم على النوع الاجتماعي في مشاركات منظمة كير (CARE)

مجتمع الممارسة الخاص بالعنف القائم على النوع الاجتماعي (GBViE@care.org)

### المصادر الرئيسية:

دليل الجيب للعنف القائم على النوع الاجتماعي، المتضمن حزمة تدريب

المركز العالمي لإنهاء العنف القائم المبني على النوع الاجتماعي في مشاركات منظمة كير (CARE)

الحد من مخاطر العنف القائم على النوع الاجتماعي في حالات الطوارئ. صفحة عن مشاركات منظمة كير (CARE)

## إجراء عمليات تدقيق السلامة

من المستحسن أن تقوم جميع فرق كير (CARE) بدمج عمليات تدقيق السلامة وتحليل المخاطر في البرمجة. يعتبر تدقيق السلامة طريقة بسيطة وعملية لجمع المعلومات المتعلقة بمخاطر السلامة ذات الصلة بالعنف القائم على النوع الاجتماعي. يوفر تدقيق السلامة: [طرق الإرشادات](#) ومعلومات إضافية عن هذه العملية.

## التنسيق مع الآخرين

ينبغي على المشاريع الحرص على التنسيق داخلياً وخارجياً طوال فترة التنفيذ. قد يكون التنسيق الخارجي مع مجموعات مجال المسؤولية المتعلقة بالعنف القائم على النوع الاجتماعي على المستوى القطري والإقليمي. ينبغي إشراك المنظمات التي تقودها النساء والشبكات النسوية الأخرى طوال الوقت. قد يشمل التنسيق الداخلي تحديثات منتظمة للبرنامج، والقيادة القطرية والإقليمية على أنشطة المشروع، والتعاون مع المتخصصين في العنف القائم على النوع الاجتماعي. يعتبر مجتمع الممارسة الخاص بالعنف القائم على النوع الاجتماعي/ العنف القائم على النوع الاجتماعي في حالات الطوارئ منتدى مفيد للتواصل مع الآخرين داخل منظمة كير الدولية (CARE International).

### المصادر الرئيسية:

[تدقيق السلامة: طرق الإرشادات](#)

[أداة رسم خرائط السلامة للنساء في الزوج](#)

[اليونيسف: حزمة موارد العنف المبني على النوع الاجتماعي في حالات الطوارئ، المجموعة ٣.١](#)

[القواعد الإرشادية للعنف المبني على النوع الاجتماعي إطار الإتاحة وإمكانية الوصول والقبول والجودة](#)

[لجنة الإنقاذ الدولية: مجموعة أدوات التقييم](#)

[أداة نموذج تدقيق السلامة - مصفوف تتبع التهجير في العراق](#)

[أداة تدقيق السلامة في تنسيق وإدارة المخيمات \(CCCM\)](#)

[منظمة كير \(CARE\): تدقيق النوع الاجتماعي والحماية في مجموعة أدوات التحليل السريع للنوع الاجتماعي](#)

## الخطوة الرابعة: التقييم والرصد

### رصد المؤشرات بانتظام

يعتبر التقييم والرصد (M&E) أمرًا بالغ الأهمية لقياس الأداء وتحسين الاستجابة الإنسانية في المستقبل. يضمن الرصد الروتيني المستمر الحفاظ على البرامج الفعالة وتحسين المساءلة أمام جميع الأطراف المعنية، خاصة السكان المتضررين. ينبغي إجراء أعمال المراقبة طوال دورة البرنامج، بما في ذلك إجراء تصحيحات للمسار عند الحاجة.

ينبغي على الفاعلين في المجال الإنساني أيضًا تصنيف المؤشرات حسب الجنس والعمر والإعاقة وعوامل الحساسية الأخرى ذات الصلة لتحسين جودة المعلومات التي يجمعونها وتقديم البرامج بشكل أكثر إنصافًا وفعالية. يمكن استخدام أدوات جمع البيانات التشاركية لتقييم الاحتياجات والتدخلات "مع" أفراد المجتمع المحلي. بالنسبة لمنظمة كير (CARE)، توجد بيانات مؤشرات المشروع في نظام معلومات البرنامج والإبلاغ عن الأثر (PIIRS).

### تتبع المدخلات والمخرجات

تكمل التقييمات الدورية وتقييمات نهاية المشروع للتدخلات والمشاريع المتعلقة بالعنف القائم على النوع الاجتماعي في حالات الطوارئ بيانات الرصد من خلال تحليل نقاط القوة والضعف في الأنشطة المنفذة بتعمق أكبر، ومن خلال قياس النتائج المحسنة في معرفة ومواقف وسلوك السكان المتضررين وعمال المجال الإنساني. يساعد تحديد البيانات الأساسية وقياس خط النهاية كجزء من التقييمات أيضًا في إعلام التعلم والتكيف وتوسيع نطاق البرامج، بالإضافة إلى الدعوة للتأثير على التغييرات الوطنية والإقليمية والعالمية في العمليات والممارسات والسياسات والبرامج الإنسانية.

يتمثل هدف منظمة كير (CARE) لعام ٢٠٣٠ (للسياقات الإنسانية والتنمية والمترابطة) في تقليل العنف القائم على النوع الاجتماعي لسبعة ملايين شخص بحلول عام ٢٠٢٣. سيتم قياس ذلك باستخدام المؤشرات التالية:

- **المؤشر العالمي #٢:** النسبة المئوية للأشخاص من جميع الأنواع الاجتماعية الذين يرفضون عنف الشريك الحميم
- **المؤشر العالمي #٣:** النسبة المئوية للنساء والفتيات اللواتي تبلغ أعمارهن ١٥ سنة فما فوق، واللواتي تعرضن للعنف القائم على النوع الاجتماعي خلال الإثني عشر شهرًا الماضية حسب شكل العنف والعمر
- **المؤشر العالمي #٤:** عدد ونسبة النساء والفتيات اللواتي يصلن إلى خدمات الاستجابة للعنف القائم على النوع الاجتماعي
- **المؤشر العالمي #٢٠١:** عدد الأشخاص الذين وصلوا إلى خدمات الوقاية والاستجابة للعنف القائم على النوع الاجتماعي المنقذة للحياة بدعم من منظمة كير (CARE) وشركائها وفقًا لمساعدة المعايير ذات الصلة.

### المصادر الرئيسية:

[المركز العالمي لإنهاء القائم المبني على النوع الاجتماعي](#) في مشاركات منظمة كير (CARE)

[المراقبة والتقييم والمساءلة والتعلم لرؤية](#) عام ٢٠٣٠ على مشاركات منظمة كير (CARE)

قسم المراقبة والتقييم والمساءلة والتعلم [لمجموعة أدوات الطوارئ الخاصة بمنظمة كير \(CARE\)](#)

[نظام معلومات البرنامج والإبلاغ عن الأثر \(PIIRS\)](#) على مشاركات منظمة كير (CARE)

إرشادات منظمة الصحة العالمية بشأن [توصيات الأخلاق والسلامة لبحوث التدخل المتعلقة بالعنف ضد المرأة](#)