



## La violence basée sur le genre en situations d'urgence

### ➔ POURQUOI nous nous concentrons sur la violence basée sur le genre en situations d'urgence

**La VBG prend de nombreuses formes en temps de crise, tant dans la vie privée que publique. La prévalence et les risques de VBG augmentent à mesure que les inégalités entre les sexes sont exacerbées par le chaos et les tensions au sein des ménages, des communautés et de la société.**

Les crises mènent souvent à une augmentation des niveaux de violence au sein des couples; la violence sexuelle comme tactique de guerre, les agressions sexuelles ou l'exploitation sexuelle lors de déplacements; les mariages forcés, précoces et d'enfants; le déni de ressources; l'augmentation des pratiques traditionnelles dangereuses; et l'abus et l'exploitation sexuelle par des travailleurs humanitaires, des casques bleus ou des forces de sécurité.

En situations d'urgence, et même après, l'accès aux soins et au soutien vitaux est incertain. La vulnérabilité à la violence est plus élevée et les systèmes qui protègent les femmes et les filles, y compris les structures familiales, communautaires et étatiques peuvent s'affaiblir ou s'effondrer.

Les preuves et les recherches actuelles indiquent que la VBG est présente dans toutes les situations d'urgence dans le monde. Nous n'attendons donc pas de prouver que la violence liée au genre existe pour agir.

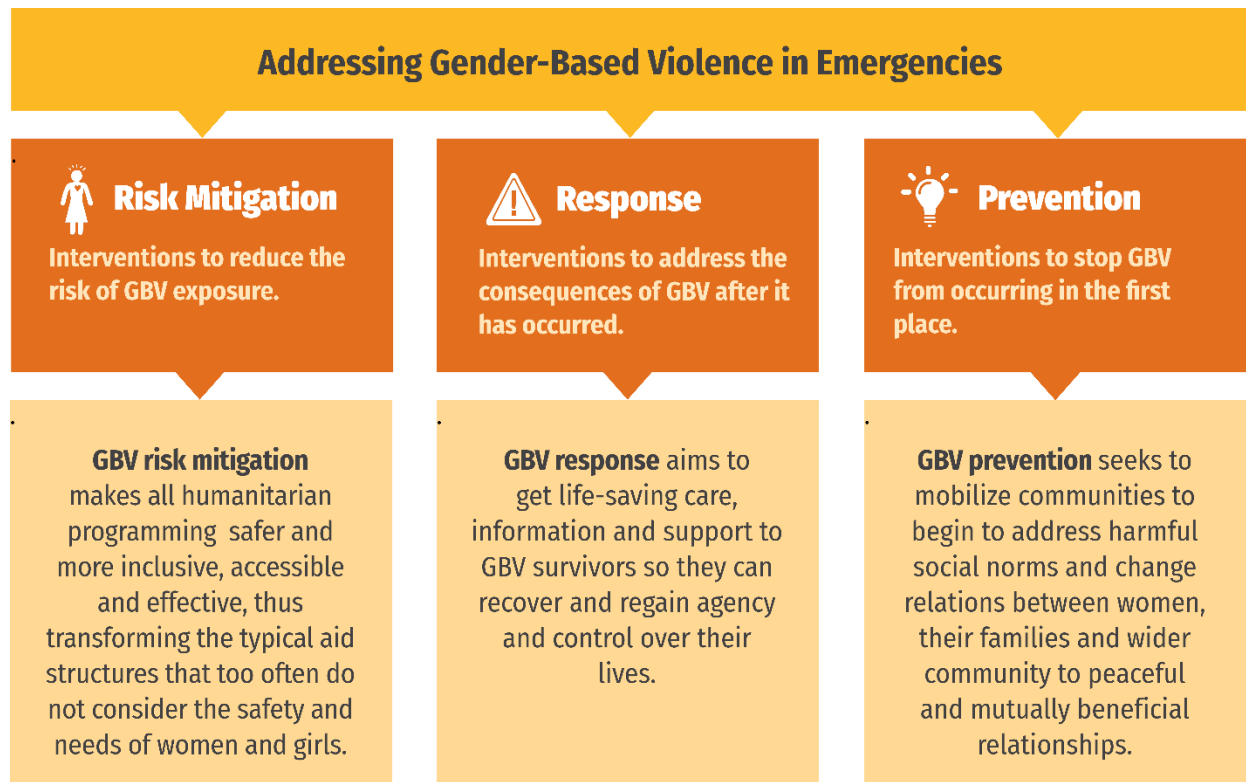
**CARE croit que l'inégalité entre les genres est à l'origine de toutes les VBG.** Dans les contextes humanitaires où les structures, les systèmes et tout le soutien aux femmes et aux filles sont interrompus ou se sont effondrés, nous pensons qu'il est essentiel de continuer à nous concentrer sur le renforcement de l'agence, l'évolution des relations et la transformation des structures dans le cadre de nos programmes.



**Mettre fin à la VBG en situations d'urgence est le pilier central de l'approche de CARE au genre en situations d'urgence.**

## ➔ CE SUR QUOI nous nous concentrons

Conformément à tous les programmes de VBG de CARE, notre approche programmatique de la lutte contre la VBG en situations d'urgence met l'accent sur l'**atténuation des risques**, la **réponse** et la **prévention**.



## ➔ COMMENT nous mettons en œuvre les programmes de VBG en situations d'urgence

Dans un contexte d'urgence, CARE vise à inclure les trois piliers — **atténuation des risques**, **réponse** et **prévention** — dans nos programmes. Ils peuvent être mis en place de différentes façons par le biais d'un éventail de projets et de partenariats adaptés au contexte et à l'objectif du programme. La façon dont la VBG sera intégrée dépendra de l'orientation de chaque projet.

Au minimum, **TOUS** les projets devraient inclure des mesures d'atténuation des risques de VBG.



Méthode de mise en œuvre :

### **Axée sur la VBG en situations d'urgence**

Les projets dont le résultat principal est de lutter contre la VBG en situations d'urgence avec des objectifs explicites de prévention, de réponse et/ou d'atténuation des risques.



Méthode de mise en œuvre :

### **VBG en situations d'urgence incluse**

Les projets dont le résultat principal se trouve dans d'autres domaines d'impact **et** qui incluent la prévention et/ou la réponse à la VBG en situations d'urgence comme objectifs supplémentaires ou intégrés à ceux-ci.



Méthode de mise en œuvre :

### **Autres domaines d'impact**

Tous les projets doivent inclure des mesures d'atténuation des risques liés à la VBG en situations d'urgence, quels que soient les résultats du projet.

## ➔ AVEC QUI nous travaillons

CARE adopte une **approche intersectionnelle** pour lutter contre la VBG en situations d'urgence afin de s'assurer que les personnes les plus vulnérables soient servies dans chaque contexte dans lequel nous travaillons. Nous cherchons à voir et à comprendre les divers groupes de femmes et de filles en fonction de leur contexte et à concevoir des programmes basés sur la compréhension des besoins uniques de ces groupes.

Nous travaillons en étroite **collaboration avec les femmes et les filles touchées par la crise** ainsi qu'avec leurs organisations, leurs réseaux, les organisations dirigées par des femmes et les organisations de défense des droits des femmes, et d'autres organisations qui font la promotion de l'égalité de genre afin que les efforts de CARE soient guidés par les voix et les priorités des femmes et des filles au niveau local. Notre objectif est de renforcer leur capacité à mener des activités de prévention et de réponse à la VBG. Nous travaillons également **en partenariat avec ceux qui fournissent les services**, qu'il s'agisse d'institutions gouvernementales, d'OSC, d'ONG, d'agences des Nations Unies ou d'organisations du secteur privé, afin de garantir que les services répondent aux besoins des femmes et des filles.

CARE assure la **coordination avec d'autres acteurs humanitaires** en appliquant l'approche sectorielle de l'aide humanitaire des Nations Unies. CARE participe au domaine de responsabilité (AoR) en matière de VBG au sein du groupe sectoriel mondial de la protection à l'échelle mondiale, régionale et nationale. CARE fait partie du groupe de référence sur les directives relatives à la VBG, du domaine de responsabilité mondiale sur la VBG et accueille le coordinateur mondial interorganisations des directives relatives à la VBG.

### Les femmes dirigeantes en situations d'urgence

Les femmes dirigeantes dans les situations d'urgence (WLiE) est l'un des quatre domaines d'intervention de l'approche de CARE en matière de [genre en situations d'urgence](#). WLiE est un modèle et une boîte à outils que les humanitaires peuvent utiliser dans des programmes humanitaires multisectoriels pour aider les femmes touchées par la crise à participer à la prise de décision et à prendre des mesures collectives sur les questions qui les intéressent.

L'intégration de WLiE dans les programmes de CARE soutient les pratiques humanitaires menées localement par les femmes (dans tous les secteurs) et la transformation de genre dans les situations d'urgence.

L'utilisation de cette approche peut mener à l'établissement d'objectifs **d'atténuation des risques** liés à la VBG en situations d'urgence, **de réponse** et/ou **de prévention**, en fonction des **priorités identifiées par les participants**.

Apprenez-en davantage sur les [femmes dirigeantes en situations d'urgence](#), une priorité pour CARE.

### Principes clés de la programmation de la lutte contre la VBG en situations d'urgence

Tous les programmes devraient suivre des principes clés pour la mise en œuvre de la programmation de la VBG et des actions humanitaires.

Ceux-ci incluent :

- Les principes humanitaires globaux
- L'approche centrée sur les survivantes
- La place centrale de la protection
- Ne pas nuire

## ➔ QUEL personnel de CARE se concentre sur la violence basée sur le genre en situations d'urgence

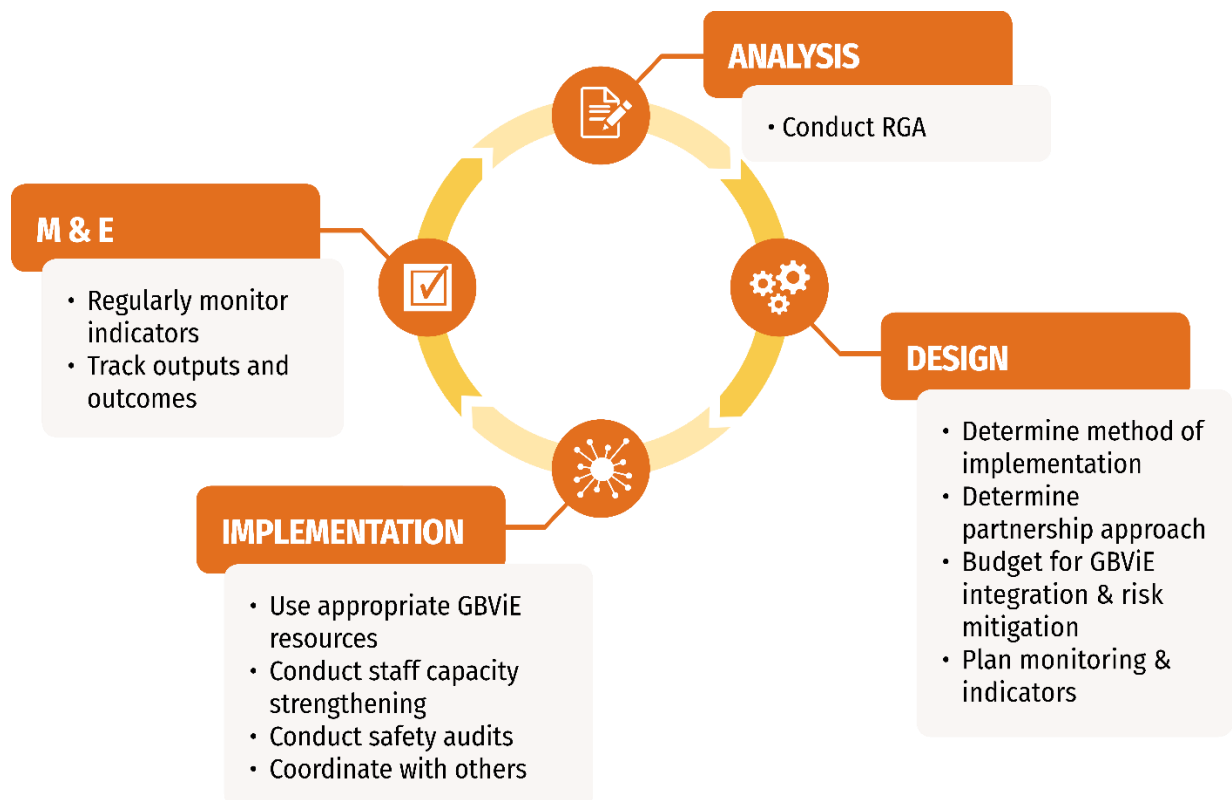
Tout le personnel humanitaire de tous les secteurs a deux responsabilités clés en matière de VBG :

- Être prêt à répondre de manière appropriée aux divulgations de VBG
- Identifier les risques de VBG et prendre des mesures pour intégrer les stratégies d'atténuation des risques de VBG dans les projets pour tous les domaines d'impact.

Les mesures d'atténuation des risques liés à la VBG en situations d'urgence peuvent être prises par du personnel non spécialisé. Cependant, les interventions de réponse et de prévention de la VBG en situations d'urgence nécessitent un personnel spécialisé en VBG, doté de connaissances et de compétences particulières.

## ➔ QUAND nous intégrons la VBG en situations d'urgence dans le cycle du projet

Les actions d'atténuation des risques, de réponse et de prévention de la VBG en situations d'urgence doivent être planifiées et mises en œuvre tout au long du cycle du projet.



*Illustration de la couverture : En tant que présidente de son groupe de secours, Lami pilote une action de lutte contre la violence basée sur le genre dans le camp de réfugiés au Niger où elle habite. Crédit photo : CARE Niger.*

**La note d'orientation de CARE sur la VBG en situations d'urgence est appuyée par quatre guides de mise en œuvre :**

- Guide 1 sur la mise en œuvre de la VBG en situations d'urgence : **Atténuation des risques**
- Guide 2 sur la mise en œuvre de la VBG en situations d'urgence : **Réponse**
- Guide 3 sur la mise en œuvre de la VBG en situations d'urgence : **Prévention**
- Guide 4 sur la mise en œuvre de la VBG en situations d'urgence : **La VBG en situations d'urgence dans le cycle du projet**

**La présente note d'orientation de CARE s'appuie sur trois ressources clés pour guider notre attention sur la VBG en situations d'urgence :**

- Les **normes minimales** interorganisations pour les programmes de lutte contre la VBG en situations d'urgence
- Les **directives pour l'intégration des interventions contre la VBG dans l'action humanitaire** du Comité permanent interorganisations (directives sur la VBG)
- **Guide de poche sur la violence basée sur le genre**