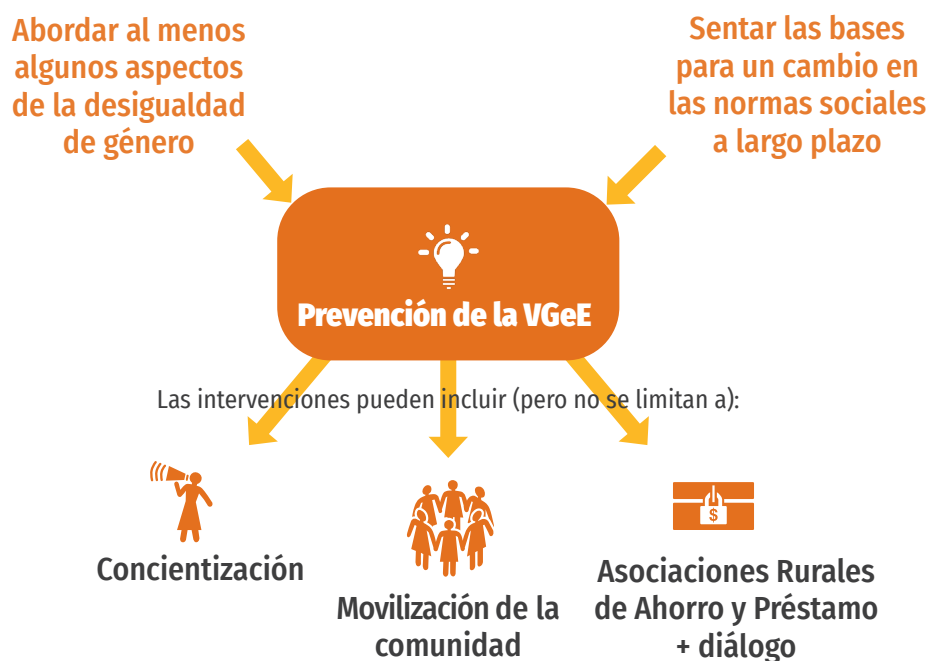




**La programación para la prevención de la violencia de género en situaciones de emergencia (VGeE) consiste en intervenciones con objetivos explícitos relativos a la VGeE cuya finalidad es evitar que la violencia de género (VG) se produzca en primer lugar. Su objetivo es proteger los derechos de las personas sobrevivientes o de los grupos en riesgo de violencia.**

Las intervenciones de prevención deben establecerse **solo después** de haberse establecido servicios de respuesta mínimos porque es fundamental garantizar que las personas sobrevivientes tengan acceso a los servicios a medida que aumenta la concientización sobre la VG. Los programas de VGeE de CARE están diseñados de una manera que desafía las normas sociales y culturales que discriminan a mujeres y niñas e incrementan su vulnerabilidad frente a la VG. Los programas de prevención facilitan y estructuran una movilización efectiva de la comunidad para prevenir la VG al abordar normas y estereotipos socioculturales, así como el desequilibrio de poder entre hombres y mujeres, generando un cambio en el conocimiento, las actitudes, las habilidades y los comportamientos en las comunidades.

Hay dos categorías generales de acciones de prevención de la VGeE que CARE utiliza para garantizar la rendición de cuentas ante las mujeres y las niñas. Estas generalmente se alinean con una situación de emergencia **grave y prolongada**. Las intervenciones con un **enfoque amplio para abordar al menos algunos aspectos de la desigualdad de género** generalmente se implementan en situaciones de emergencia graves, mientras que las intervenciones en las etapas prolongadas y de recuperación de las crisis humanitarias pueden **centrarse específicamente en el cambio de las normas sociales a largo plazo** y deben integrarse en los esfuerzos para construir sistemas nacionales posteriores a una crisis. Una estrategia de prevención de la violencia de género debe incluir medidas y recursos específicos para apoyar a mujeres y niñas, incluidas las sobrevivientes, para recuperar y fomentar el apoyo y la solidaridad.



En una **emergencia grave**, las intervenciones de prevención de la VGeE que pueden ser más apropiadas son las sesiones de concientización, abogar por y garantizar que se escuchen las voces de las mujeres durante la planificación y la toma de decisiones humanitarias. Para CARE, la prevención de la VG en emergencias graves también sirve como una oportunidad para sentar las bases para el cambio de las normas sociales a largo plazo.

Las acciones en una **emergencia grave** pueden implementarse por personas no especializadas en VG, pero esto debe suceder bajo la guía de un/a especialista en VG para mitigar los riesgos de causar daños. Las acciones en **entornos prolongados o de recuperación** siempre deben implementarse por especialistas en violencia de género.



## Concientización

**Una intervención crítica de prevención al inicio de una emergencia es la concientización de la población afectada sobre los riesgos y las vulnerabilidades a la VG.**

Esta puede incluir esfuerzos de sensibilización sobre la VG, los riesgos y los derechos de protección, y de difusión de información sobre los servicios de respuesta a la VG disponibles. Estas acciones pueden ser llevadas a cabo por personal de otros sectores, que haya sido capacitado para concientizar a la población afectada sobre la VG y sus consecuencias perjudiciales, y así asegurarse también de que las personas sobrevivientes conocen los servicios disponibles. El enfoque de [Mujeres Líderes en Emergencias](#) puede utilizarse para implementar estas intervenciones.

Aunque un programa completo de prevención puede no ser práctico en las etapas graves de una emergencia, se puede planificar un trabajo de prevención a más largo plazo una vez que esto sea posible. Es posible que las acciones no lleguen tan lejos como para lograr el objetivo de reducir los índices de violencia de género; sin embargo, pueden servir como un impulso para ayudar a afrontar cualquier falta de esfuerzos integrales de prevención.

Durante la etapa de estabilización de una emergencia o en una crisis prolongada, los programas de CARE pueden comenzar a implementar programas de VGeE a más largo plazo, ejecutados por especialistas en violencia de género, en función del contexto y los recursos disponibles. Estas intervenciones a más largo plazo tienen el objetivo de generar un cambio en las normas sociales, movilizar a la comunidad en torno a los problemas de violencia de género y conseguir la participación de hombres y niños.



## Movilización de la comunidad

**Durante las crisis humanitarias prolongadas, CARE utiliza SASA! para entornos humanitarios o Indashyikirwa (Agentes de Cambio), un programa de prevención de la violencia de pareja.**

Ambas intervenciones consumen mucho tiempo y requieren un enfoque sistemático que no es posible durante emergencias graves y son más adecuadas durante crisis prolongadas. Estos enfoques utilizan estrategias interrelacionadas para construir una masa crítica de apoyo en todos los círculos de influencia. Actividades diversas, provocativas y creativas encabezadas por activistas, líderes y aliados en la comunidad se diseñan para repercutir en el conocimiento, los sentimientos y las acciones de las personas de la comunidad con el objetivo de prevenir la violencia contra las mujeres. El activismo local es clave para que las personas de la comunidad realicen actividades interpersonales informales con sus familiares, amigos, vecinos y otros. Las personas consideradas líderes por la comunidad utilizan su papel y plataformas para alentar, inspirar y apoyar el cambio positivo entre las demás personas de la comunidad.

Para implementar [Indashyikirwa](#) (Agentes de Cambio) en contextos humanitarios, existe un manual sobre el tema de parejas que requiere capacitación especializada sobre cómo llevar a cabo las sesiones. El Equipo de Justicia de Género de CARE USA ofrece capacitación al respecto, y el temario ha sido adaptado y traducido a varios idiomas. SASA! ha sido adaptado recientemente a los [entornos humanitarios](#) y existen numerosos ejemplos/casos prácticos disponibles que orientan su implementación.

### Recursos clave:

Enfoque de CARE [Mujeres Líderes en Emergencias](#)

Análisis de brechas de violencia de género en contextos humanitarios: Una consulta global

Normas mínimas de violencia de género:  
[Norma 13: Transformación de sistemas y normas sociales](#)  
(p. 98)

### Recursos clave:

Temario de Indashyikirwa (Agentes de Cambio) [para parejas](#)

[Enfoque SASA!](#)

Implementación de SASA! en contextos humanitarios:  
[Resumen de consejos y herramientas](#)

[Perspectiva sobre Acción y Análisis Social](#)

Recursos del programa Tipping Point de CARE

Si bien lograr un cambio transformador tanto en las relaciones como en las normas de género lleva tiempo, estas intervenciones pueden incorporarse en programas de emergencia estables o prolongados e iniciar el proceso de cambio a largo plazo una vez que el contexto evolucione hacia a un entorno de desarrollo.

Se debe tener en cuenta que CARE también dispone de intervenciones de prevención de VG diseñadas para contextos de desarrollo, que pueden modificarse para que sean apropiadas en entornos prolongados de emergencia. Estos son modelos de cambio de las normas sociales y se centran en hacer frente a las causas primarias de la VG. Un ejemplo de esto es el [enfoque y el conjunto de herramientas de Análisis y Acción Social \(SAA, por sus siglas en inglés\)](#) que pueden usarse con las comunidades, y el personal de CARE y de los socios. Otro ejemplo es [Tipping Point](#), que es un modelo de intervención en el matrimonio prematuro/forzado que incluye parte del enfoque de SAA y se centra en la modificación de las normas sociales. Para obtener mayor orientación, puede ponerse en contacto con su equipo de soporte técnico sobre VG.



## Asociaciones Rurales de Ahorro y Préstamo

**En emergencias prolongadas, las Asociaciones Rurales de Ahorro y Préstamo pueden proveer una forma de acceso a la tan necesaria inclusión financiera de las mujeres.**

Las Asociaciones Rurales de Ahorro y Préstamo pueden funcionar como una plataforma para el suministro de información adicional, para la concientización e, incluso, para la transformación de las normas de género a través de grupos de diálogo de género. Asimismo, pueden ofrecer cierta independencia económica que puede ayudar a proteger a las mujeres de la violencia económica y pueden constituir una remisión importante para que las sobrevivientes de la VG tengan acceso a mayores ahorros y créditos. Para obtener orientación adicional, consulte la guía del programa de CARE sobre Asociaciones Rurales de Ahorro y Préstamo.

### Recursos clave:

[Manuales y guías de capacitación sobre Asociaciones Rurales de Ahorro y Préstamo](#)



### Centrarse en las adolescentes

**Durante las emergencias prolongadas, es importante considerar y tratar de satisfacer las necesidades específicas de las adolescentes, que a menudo son distintas a las de las mujeres adultas en su comunidad.**

La adolescencia suele ser un momento de retracción social y pública, incluso en tiempos de paz, y, en diversos contextos, las adolescentes pueden ser retiradas de la escuela para desempeñar más tareas familiares y domésticas. Durante las emergencias, las adolescentes corren un alto riesgo de matrimonio prematuro y forzado, además de otros tipos de violencia de género. Los programas de CARE o sus socios pueden apoyar a las adolescentes a construir o mantener vínculos sociales importantes, continuar su educación, fomentar la alfabetización y otras habilidades para la vida a través de programas específicos.

#### Los recursos específicos para las adolescentes incluyen:

- [Iniciativa Madres Adolescentes contra todo Pronóstico \(AMAL, por sus siglas en inglés\)](#) de CARE
- [Los recursos del programa Tipping Point](#) de CARE
- Conjunto de herramientas de [Girl Shine](#) sobre programación con chicas adolescentes en entornos humanitarios



### Involucrar a hombres y niños

**CARE implementa intervenciones que involucran específicamente a hombres y niños para prevenir la violencia de género, una vez que los servicios de respuesta a la violencia de género están firmemente establecidos y para complementar los enfoques de movilización de la comunidad.**

CARE considera que es fundamental discutir los temas relacionados con la masculinidad, incluyendo desafiar los estereotipos agresivos de la masculinidad mientras se centran en las necesidades de las mujeres y las niñas. CARE tomará medidas para involucrar a hombres y niños en iniciativas de concientización y modificación del comportamiento relacionado con la violencia de género y se asegurará de que el trabajo de prevención de la violencia de género también busque educar a hombres y niños respecto a los beneficios de la igualdad de género, la dignidad y el respeto hacia las mujeres para ellos, sus hogares y sus comunidades. Para fomentar la masculinidad positiva, la no violencia y un entorno favorable para que mujeres y niñas disfruten de sus derechos, se utilizan modelos de intervención como [el involucramiento de los hombres mediante prácticas responsables](#).

#### **Los recursos específicos para involucrar a hombres y niños incluyen:**

- Nota orientativa de CARE sobre el [involucramiento de hombres y niños para la igualdad de género](#)
- Informe de CARE sobre [Prácticas y enfoques prometedores: Involucrar a hombres y niños para promover la igualdad de género y prevenir la violencia de género en situaciones de emergencia](#)

## MUJERES LÍDERES EN EMERGENCIAS Y MITIGACIÓN DE RIESGOS DE LA VIOLENCIA DE GÉNERO EN SITUACIONES DE EMERGENCIA

**Mujeres Líderes en Emergencias es una de las cuatro áreas de interés del enfoque de CARE sobre género en situaciones de emergencias.**

Mujeres Líderes en Emergencias es tanto un modelo como un conjunto de herramientas para que el personal humanitario utilice en programas humanitarios multisectoriales a fin de apoyar a las mujeres afectadas por crisis a participar en la toma de decisiones y a tomar medidas colectivas sobre temas que les interesan. La integración del enfoque de Mujeres Líderes en Emergencias en los programas de CARE apoya la práctica humanitaria dirigida localmente por mujeres (en todos los sectores) y la transformación de género en entornos de emergencia, y puede **contribuir también a la mitigación de riesgos de violencia de género en situaciones de emergencia**.

Por ejemplo, durante el proceso Mujeres Líderes en Emergencias, el grupo de mujeres crea conjuntamente planes de acción sobre la forma en que desean participar en la respuesta de emergencia y reciben el apoyo de CARE y sus socios para identificar soluciones y estrategias para afrontar los problemas. Las mujeres suelen identificar la violencia de género como una cuestión prioritaria y pueden optar por tomar medidas colectivas para prevenir la violencia de género, garantizando que las actividades de prevención se basen en el contexto y respondan a las necesidades de mujeres y niñas. Esto puede ser más apropiado para programas a largo plazo que procuren la modificación de las normas sociales.

## RECURSOS PARA APOYAR la PREVENCIÓN DE LA VGE

- [Normas Mínimas sobre de la VGeE](#) del Comité Permanente entre Organismos (IASC, por sus siglas en inglés)
- [Guía de bolsillo sobre VG](#)
- Hub de VG en CARE Shares
- Conjunto de herramientas para emergencia de CARE
- Nota orientativa de CARE sobre el [Involucramiento de hombres y niños para la igualdad de género](#)
- [Manuales y guías de capacitación de Asociaciones Rurales de Ahorro y Préstamo de CARE](#)
- Temario de Indashyikirwa (Agentes de Cambio) para parejas de CARE
- Enfoque SASA!
- Implementación de SASA! en contextos humanitarios: [Resumen de consejos y herramientas](#)
- Resumen de [Acción y Análisis Social de CARE](#)
- Recursos [del programa Tipping Point de CARE](#)
- [Herramienta para el diseño de listas de verificación de normas sociales](#)

Esta guía de implementación sobre la violencia de género en situaciones de emergencia es un recurso que respalda la **Nota orientativa sobre la violencia de género en situaciones de emergencia** de CARE