

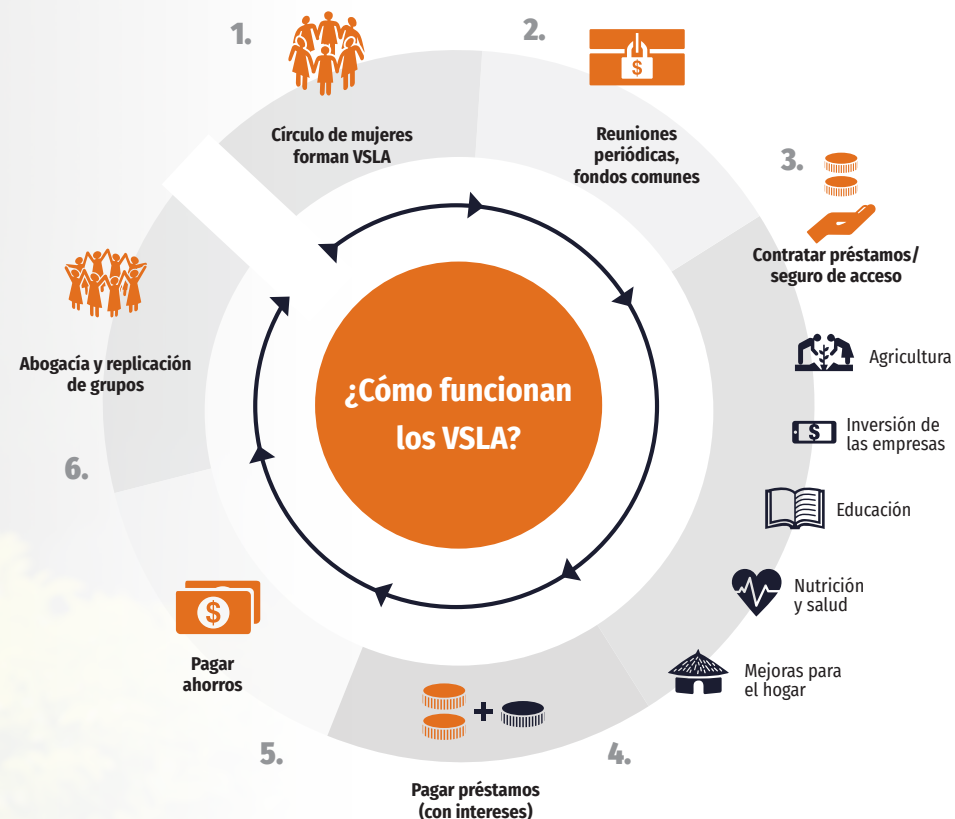


Asociaciones de ahorro y préstamo de aldeas

REPORTE ANUAL

Prefacio

Un miembro de VSLA de Malí muestra las máscaras que hizo.



Desde 1991, la Asociación de Ahorros y Préstamos de las Aldeas (VSLA, por sus siglas en inglés) ha servido como el programa principal de ahorros y préstamos de CARE, ayudando a las mujeres sin acceso bancario a obtener acceso, apoyo y servicios financieros básicos. Treinta años después de que se reuniera nuestro primer grupo de ahorro de aproximadamente 20, nuestro programa VSLA opera en 54 países con 13,7 millones de miembros. Cada día, nos acercamos más a nuestro objetivo para 2030 de llegar a 62 millones de personas (50 millones de mujeres).

Lo que comenzó como un pequeño grupo de mujeres en Níger que ahorraban y se prestaban dinero entre sí ha llevado a un cambio transformador para millones de mujeres y sus

familias en todo el mundo. Anualmente, los miembros de VSLA ahorran e implementan juntos más de \$650 millones. Durante el último año, el 85% de los miembros de VSLA continuaron reuniéndose a pesar de las barreras de la pandemia de COVID-19. Estos grupos se convierten en vías de acceso financiero, pero también en plataformas para el liderazgo de las mujeres en las comunidades. Los miembros de VSLA se convierten en agentes de cambio, difundiendo la palabra sobre cómo prevenir la propagación de COVID-19 o abogando ante los funcionarios locales por un cambio de política. Estoy orgullosa del éxito comprobado del programa y espero trabajar junto a estas mujeres y nuestros socios para continuar ampliando este modelo.

Con 800 millones de mujeres sin acceso a bancos que aún no tienen acceso a sus propios recursos, voz limitada dentro de sus familias y sin posición en sus comunidades, sabemos que aún queda trabajo por hacer. Imagine el cambio en el mundo si todas las mujeres y niñas tuvieran un acceso justo y equitativo a los recursos, el respeto, el poder político y los ahorros.

Mientras lee el informe anual de este año, espero que se sienta inspirado por las formas en que CARE está centrando a las mujeres y las niñas en la toma de decisiones financieras e involucrando a las VSLA como plataformas poderosas para lograr resiliencia e igualdad y ayudar a las mujeres a alcanzar su máximo potencial.

Michelle Nun

michelle nun
presidente y director general

Introducción

A pesar de que el COVID-19 deja de ser una nueva emergencia para convertirse en un hecho de la vida, la pobreza extrema y la desigualdad económica están aumentando en todo el mundo, empeoradas por el impacto continuo de la pandemia y las nuevas crisis. Revertir estas tendencias dañinas es crítico y posible, pero solo si los recursos, el poder y el apoyo se ponen en manos de aquellos que han sido más afectados.

Nuestro programa [VSLA en Emergencias](#), lanzado en 2021, está demostrando que cuando se devuelve el poder incluso a las mujeres más vulnerables y privadas de sus derechos, prosperan. Y cuando las mujeres prosperan, las comunidades prosperan. Los hallazgos amplían lo que siempre hemos sabido y lo que los miembros de VSLA de todo el mundo nos dijeron a través de nuestra iniciativa sin precedentes [Women Respond](#). Desde diciembre de 2020, hemos preguntado a más de [17 000 mujeres en 23 países](#) cómo estaban respondiendo al COVID-19. Las mujeres en las VSLA indicaron una mayor resiliencia que las que no son miembros. No solo tenían la mitad de las probabilidades de informar dificultades para acceder a ingresos, alimentos o atención médica, sino que gracias a las habilidades y redes

de confianza que habían construido a través de las VSLA, estaban liderando a sus comunidades a través de la crisis.¹

Creemos firmemente que las VSLA son algunos de los vehículos más efectivos para la justicia económica y la resiliencia a largo plazo porque ponen a las mujeres en control de sus propios recursos, ingresos y destinos. Es por eso que en el Foro Generación Igualdad 2021, [CARE se comprometió](#) a trabajar con los gobiernos para fortalecer el liderazgo entre mujeres y niñas en las VSLA como parte de nuestra [estrategia de escalamiento](#) y el objetivo para 2030 de llegar a 50 millones de mujeres en países donde las disparidades económicas y de género son más altas.

Los datos de Women Respond hablan alto y claro. Ahora, más que nunca, es el momento de llevar el poder y el potencial de las VSLA a las mujeres de todo el mundo, para que juntas podamos construir un mundo post-COVID más fuerte y justo.

¹ Los datos globales de CARE se recopilaban en varios contextos, utilizando diferentes herramientas. Debido a tales diferencias, los datos globales no proporcionan resultados comparativos puros. Sin embargo, tales comparaciones brindan información aproximada para evaluar las respuestas entre diferentes grupos y ubicaciones.

RUTAS

Hay cuatro formas en que se formarán nuevas VSLA



Integrar las VSLA como base de la programación de desarrollo global de CARE



Involucrar a **los gobiernos** como socios de escalamiento; adición de VSLA en políticas, reglamentos y programas



Involucrar a **las corporaciones** como socios de escalamiento; incorporar VSLA en **cadena de suministro** y redes de distribución



Adaptar los VSLA para **contextos humanitarios** para promover la adopción entre agencias



“El grupo de ahorro es mi riqueza, mi seguro y mi vida”.

— Rediate Shawil, 16 años, miembro de VSLA, Etiopía

Ternas Berne / CARE

En comparación con los no miembros, los miembros de VSLA tenían menos probabilidades de informar que COVID-19 estaba afectando su:



Integración del programa

Si bien las VSLA suelen ser la única alternativa práctica a la banca en comunidades rurales y marginadas, el verdadero poder de estos grupos es la confianza y la capacidad que generan dentro de los miembros para apoyarse a sí mismos y a los demás. Los datos de CARE de seis países de África, Asia y el Caribe indican que entre el 64 % y el 80 % de las mujeres socias de VSLA invierten sus ahorros en educación y tienen un 15 % más de probabilidades de asumir puestos de liderazgo. Sus ingresos familiares son hasta seis veces más altos y sus hijos tienen hasta un 80 % más de seguridad alimentaria. Cuando la membresía de VSLA se complementa con capacitación y herramientas que involucran a hombres y otros miembros de la comunidad, como en el programa [Mujeres por el cambio](#) de CARE/MARS, los resultados incluyen una mejor matriculación escolar, una mayor nutrición, una mejor salud materna e infantil y una reducción de la violencia de género.

Al reconocer el efecto multiplicador de estos grupos, CARE está intensificando la integración de las VSLA en sus áreas temáticas, como educación, seguridad alimentaria y nutricional, y justicia climática para lograr un impacto a escala. En Myanmar, durante un estado de emergencia, cuando las actividades de las ONG estaban muy restringidas, CARE montó con éxito una respuesta al COVID-19 que hubiera sido imposible sin su red VSLA. Para aliviar la carga de los centros de atención médica locales, los miembros de VSLA se capacitaron como vacunadores y parteras a través de CARE/GSK [Frontline Health Workers Initiative](#). Apoyaron los esfuerzos de contención del gobierno e incluso crearon un fondo de emergencia para ayudar a la recuperación.

Logros de VSLA 2021



Alcanzadas en 2021 (un total de 13,7 millones desde 2015)



Casi 38,000 nuevas VSLA formadas en 2021



280 proyectos CARE en 45 países incluyeron VSLA



Palash Roy/CARE

Una plataforma para la programación multidimensional

Al no poder pagar su educación, los padres de Aysha la casaron con un granjero igualmente pobre en su pueblo de Mazitari en el norte de Bangladesh. Aunque Aysha complementó el salario de su esposo trabajando como empleada doméstica y costurera, la pareja luchó para alimentar a sus tres hijos. En 2016, Aysha se unió al programa [SHOUHARDO III de CARE](#), cuyo objetivo es mejorar la seguridad alimentaria y la resiliencia en las comunidades más pobres de Bangladesh. El impulso, la ambición y el deseo de ayudar a los demás de Aysha hicieron que la nominaran para el Comité de Desarrollo de la Aldea. Mientras visitaba hogares para enseñar prácticas sanitarias, promovía su negocio de sastrería. Su espíritu emprendedor la llevó a unirse a la capacitación de SHOUHARDO en cultivo de maíz y ganadería. Pero la prosperidad solo se hizo realidad en 2019 cuando SHOUHARDO III incorporó las VSLA en su programación. Como miembro de VSLA, Aysha recibió capacitación empresarial y de habilidades empresariales. Ahora podía solicitar préstamos para ampliar sus actividades generadoras de ingresos y mejorar el nivel de vida de su familia. Hoy, Aysha también administra tres VSLA, que ella ayudó a fundar. Dos de sus hijos están en la escuela, mientras que el mayor está en la universidad.

Adaptación para emergencias

En 2021, luego de una amplia consulta con expertos internacionales, agencias afines y colegas de CARE, adaptamos y probamos nuestro [enfoque de VSLA en emergencias](#) en Yemen, Siria y Jordania. A diferencia de experiencias anteriores en estos contextos, nuestro diseño nuevo y mejorado demostró que las VSLA completamente funcionales pueden sobrevivir y tener éxito en situaciones de crisis.

Yemen, el primero en poner a prueba el enfoque, demostró la capacidad de las VSLA para catalizar la asistencia en efectivo y otras respuestas de emergencia a corto plazo, hacia la prosperidad a largo plazo en medio de la pobreza extrema. Deseosas de ahorrar y compartir, las mujeres de Taiz lanzaron 22 grupos por su cuenta y crearon un Fondo Social para ayudar a los no miembros. Antes del piloto, el 81% de las mujeres estaban excluidas de las decisiones financieras del hogar. Diez meses más tarde, cada uno tenía

ahorros de alrededor de \$220, y aproximadamente la mitad (48%) manejaba sus propios negocios.

A medida que los programas en Siria y Jordania formen grupos en 2022, CARE continuará perfeccionando el modelo de efectivo más VSLA como vínculo entre la programación de emergencia y desarrollo. Estamos desarrollando un conjunto de herramientas para que CARE y otros puedan replicar el modelo en otros lugares. Para construir un cuerpo de evidencia sobre la adaptabilidad del enfoque, estamos diseñando pilotos para atender a las poblaciones migrantes en Colombia y Ecuador. También tenemos la intención de fortalecer la sostenibilidad y el impacto del modelo al secuenciarlo potencialmente con el desarrollo de medios de vida a más largo plazo y la programación humanitaria. Esto incluiría superponerlo con el programa [Women Lead in Emergencies de CARE](#) para garantizar que la participación y el liderazgo de las mujeres aumenten en tiempos de crisis.

“Hubo un accidente en la comunidad. Era muy grave y las VSLA querían apoyar aunque afectaba a personas que no estaban en el grupo de las VSLA. Querían sentir que su asociación podía proporcionar algo a la comunidad en general, no solo a ellos mismos”.

— Miembro del equipo del programa VSLAiE, Yemen



CARE Yemen



CARE Yemen

PILOTO DE YEMEN : Noviembre 2020- Octubre 2021, Completado.



34%

Los grupos de proyectos ahorraron, en promedio, el 34% de sus transferencias de efectivo

\$220

Ahorro promedio por miembro de VSLA: \$220



El 48% de los miembros del grupo establecieron actividades de pequeñas empresas con su dinero.

16  **300**

16 grupos de proyecto con 300 mujeres

3 → **100%**

El porcentaje de miembros del grupo VSLA con ahorros pasó del 3% al 100%

\$ →

Los préstamos tenían el doble de probabilidades de ser utilizados para negocios después de la capacitación en habilidades que antes.

 → 

89% de las personas usaron dinero para ayudar a personas más allá de su grupo

39% / **28%**

Las estrategias negativas de afrontamiento de los medios de subsistencia se redujeron del 39 % al 28 %

22  **609**

22 grupos creados por ellos mismos fueron creados por otros en la comunidad con 609 miembros

Involucrar al sector público

Un componente clave de la estrategia VSLA de CARE es alejarse de la implementación directa y alentar la expansión de VSLA a través de nuestros socios. Tras décadas de promoción e influencia, los gobiernos de África y Asia están incluyendo grupos de ahorro en sus políticas y programas de igualdad de género, inclusión financiera y protección social. Sin embargo, la verdadera prueba es cómo estas estrategias se traducirán en justicia económica y empoderamiento para las mujeres. Esta es la razón por la que desarrollar la capacidad de los socios gubernamentales, fortalecer la responsabilidad y apoyarlos como socios y aliados confiables es fundamental para nuestros objetivos de escalamiento de VSLA para 2030.

Con nuestro apoyo, el gobierno de Vietnam está en camino de formar 3000 VSLA para 2030, con más de 500 grupos lanzados en 2021. Y en Uganda, estamos aprovechando 20 años de experiencia en el país en una función de asesoría formal para el gobierno. Juntos, estamos mejorando los marcos legales y regulatorios en torno a los grupos de ahorro para fortalecer su papel como impulsores críticos del empoderamiento económico de las mujeres. A medida que trabajamos de la mano con los gobiernos de Vietnam y Uganda para lograr un impacto a gran escala, nuestro objetivo es crear un modelo práctico para nuestros otros socios gubernamentales.

En el [Foro Generación Igualdad](#), nos comprometimos a asociarnos con al menos 10 países africanos para formar e integrar VSLA en sus marcos de políticas nacionales. Hemos comenzado a involucrar a los gobiernos de Ruanda, Costa de Marfil, Nigeria, Malawi, Tanzania, Níger, Malí y Kenia para que se comprometan formalmente a utilizar las VSLA como puntos de entrada en sus políticas y programas de protección social y graduación. El próximo año continuaremos con nuestro mapeo integral de políticas y análisis del paisaje de estos países, para determinar los mejores puntos de entrada para la promoción, el acompañamiento y el apoyo técnico por parte de CARE y las partes interesadas clave.



Miembros de VSLA en el norte de Bangladesh.

Palash Roy / CARE

LOS BENEFICIOS DE VSLA



INCLUSIÓN FINANCIERA

- Mayores ahorros
- Mayor acceso a crédito
- Seguridad financiera y resiliencia



SALUD, EDUCACIÓN Y SOCIAL

- Mejores prácticas de salud materno infantil y acceso a los servicios de salud
- Mayor uso de anticonceptivos
- Menores tasas de mortalidad materna/recién nacido/infantil
- Lucha contra la violencia de género
- Proporcionar redes sociales y de apoyo.
- Mantener a las niñas en la escuela
- Retrasar el matrimonio temprano



MEDIOS DE VIDA / AGRICULTURA

- Mayor diversificación de cultivos
- Mayor acceso a herramientas y capacitación.
- Rendimiento comercial mejorado
- Aumento de ingresos/ productividad
- Diversificación de ingresos y resiliencia
- Aumento de la propiedad



EMPODERAMIENTO

- Mayor movilidad
- Mayor toma de decisiones y control sobre el tamaño de la familia, el dinero, etc.
- Mayor confianza, autoeficacia.
- Mayor acción colectiva y participación política

Involucrar al sector privado

A medida que evoluciona el sector privado, también lo hace CARE. Las empresas líderes buscan modos de participación más profundos e innovadores y la programación de VSLA está bien posicionada para servir a esta modalidad cambiante. Cuando se diseña con vínculos de mercado tácticos y roles claros para los socios corporativos que aprovechan su influencia y poder adquisitivo, la programación de VSLA puede generar un mayor impacto sostenible para las mujeres y sus familias en las comunidades de proveedores, generar resiliencia dentro de las cadenas de suministro y motivar la inversión a largo plazo por parte de las empresas. socios.

De acuerdo con esta visión, hicimos una serie de pivotes estratégicos para un programa VSLA financiado por Bloomberg en Tanzania que tiene como objetivo aumentar la productividad y los ingresos de los agricultores en el sector del té a través de la inversión colectiva. Realineamos a nuestro socio del sector privado, una empresa social que vende té de Tanzania, a una función menos filantrópica y más comercial. Y rediseñamos las contribuciones de CARE en torno a la inversión colectiva para responder mejor a las realidades de la cadena de suministro. El resultado: una estrategia de programa que creará más oportunidades a largo plazo para mujeres agricultoras nuevas y existentes y construirá tácticamente la incipiente cadena de valor del té de Tanzania.

Paralelamente, los socios corporativos de CARE desde hace mucho tiempo continúan apoyando nuestro impulso por un cambio transformador en el sector del cacao. En 2021, a través de una inversión [adicional de US\\$10 millones](#) de Mars Wrigley, ampliamos nuestro programa [Mujeres por el Cambio](#), superando los 50 000 miembros en Costa de Marfil y Ghana. Desde 2015, el programa ha aumentado con éxito los ingresos familiares (con un ahorro de más de \$5,2 millones), ha mejorado la alfabetización de las mujeres, ha reducido el abuso doméstico y ha fortalecido a las comunidades de proveedores que son el primer eslabón, y por lo general menos resistente, en la cadena de suministro.

La miembro de VSLA, Rita Asamoah, y su esposo en su finca de cacao en Ghana.



CARE, un líder reconocido e innovador dentro de los programas de inclusión financiera basados en el ahorro, ha sido un socio fundamental para Mars en el desarrollo de nuestro modelo único Mujeres por el Cambio. Nuestro programa incluye una serie de elementos clave que van más allá de la actividad básica estándar de ahorro y préstamo. La educación financiera, la igualdad de género y el espíritu empresarial, cuando se combinan, ayudan a aumentar las oportunidades de ingresos de las mujeres, fortalecer la protección infantil y desarrollar la resiliencia entre las comunidades productoras de cacao.

— Amber Johnson, vicepresidenta global de cacao, Mars Wrigley

Impulsando la inclusión digital

Los bloqueos de COVID-19 llevaron a las personas a los mercados digitales y pagos móviles, abrieron nuevas fronteras para el empleo y el espíritu empresarial, y expusieron una profunda brecha digital. Dos años después de la pandemia, 2900 millones de personas, en su mayoría mujeres, siguen desconectadas. Con transacciones móviles y en línea que ahora superan los \$ 2 mil millones por día, la exclusión digital y financiera significa que las oportunidades de comercio electrónico, los pagos de gobierno a persona y las transferencias de efectivo móviles son inaccesibles para millones de mujeres.

Como parte de nuestro compromiso con la justicia económica de las mujeres, hemos desarrollado una serie de soluciones integrales y múltiples para ayudar a cerrar la brecha digital de género. Al involucrar a nuestra amplia red VSLA, estamos probando un paquete VSLA Digital CARE.

Junto con la alfabetización digital y financiera, las mujeres en las VSLA están recibiendo teléfonos habilitados para Internet con contenido de empoderamiento. Aprovechando la capacidad de recopilación de datos y la popularidad de nuestro galardonado [Chomoka](#) (más de 50 000 usuarios en 5 países) y aprovechando y ampliando las asociaciones construidas a través de nuestro exitoso programa [Digital Sub-Wallets](#), crearemos mejores productos para asegurar el acceso de las mujeres a los servicios bancarios formales. Lo que es más importante, continuaremos desafiando las normas y estructuras que impiden el empoderamiento financiero de las mujeres y el acceso a la tecnología. Con los pilotos del paquete Digital CARE en marcha en Uganda y Ruanda, nuestro objetivo es permitir directamente que 500 000 miembros de VSLA logren una participación plena y equitativa en la economía digital para 2025.

EL PAQUETE CARE DIGITAL



Nuestro enfoque logrará resultados donde otros han fallado al abordar cuatro barreras simultáneamente:

1. Facilitar el acceso a **teléfonos habilitados para Internet** y opciones con acceso para cargar y usar Internet
2. Precargar, generar (e incentivar a otros a crear) **contenido y aplicaciones relevantes** que aborden las prioridades de las mujeres, así como los requisitos de alfabetización e idioma.
3. Desarrollar **habilidades digitales y confianza** para usar teléfonos móviles y navegar por Internet de manera efectiva
4. Crear **un entorno que celebre la participación equitativa de las mujeres** en la economía digital.

Aprendiendo a usar la aplicación Chomoka en Côte d'Ivoire.



Nadi Jessica Dago/CARE

Prioridades para 2022-2023

- Integrar las VSLA como una plataforma de programación multidimensional para multiplicar el impacto de CARE mientras **se construye sobre modelos y mejores prácticas que** elevan la voz de las mujeres y su independencia económica.
- **Acelerar las alianzas con los gobiernos** para aumentar la formación y participación de las VSLA a través de políticas y programas de protección social, inclusión financiera e igualdad de género.
- Solidificar el caso comercial para que las agroindustrias formen e involucren VSLA en sus cadenas de suministro, empoderándolas para cumplir con sus objetivos ambientales, sociales y de gobernanza y garantizar que los agricultores con los que trabajan **obtengan un ingreso digno**.
- **Incorporar y elevar** activamente las voces de las mujeres a lo largo y ancho del trabajo de CARE mediante la institucionalización de Women Respond.
- Expandir el alcance de nuestro modelo **VSLA en Emergencias** en colaboración con agencias pares y los principales actores humanitarios.
- Refinar y escalar el **paquete VSLA Digital CARE** para cerrar la brecha digital de género y apoyar a mujeres y niñas para que se beneficien plenamente de la economía digital.
- Desarrollar una versión en línea del manual VSLA para **capacitar a futuros capacitadores** a medida que continuamos desarrollando modelos escalables para varios sectores y contextos.

Para obtener más información, póngase en contacto:

Vidhya Sriram, directora, equipo global de VSLA
vsriram@care.org



Huella VSLA acumulativa de CARE

País	# de VSLA	# de miembros	# de mujeres miembros
África			
Angola	634	9,115	7,110
Benin	2,603	57,731	47,252
Burkina Faso	158	4,076	3,128
Burundi	32,790	786,402	662,355
Camerún	1,301	30,340	18,462
Chad	1,631	39,925	38,620
Costa de Marfil	11,677	294,764	234,885
República Democrática del Congo	7,177	170,034	141,012
Eritrea	245	4,000	3,120
Etiopía	25,809	557,624	373,516
Ghana	5,388	133,771	104,425
Kenia	41,467	809,220	631,515
Lesoto	3,500	85,180	66,440
Liberia	229	5,663	4,423
Madagascar	5,885	101,720	74,612
Malawi	30,576	507,393	396,775
Malí	15,938	430,531	355,751
Mozambique	10,895	209,329	163,451
Niger	29,452	749,493	648,184
Nigeria	3,277	33,042	28,466
Ruanda	32,959	908,899	682,940
Sierra Leone	2,332	64,996	51,207
Somalia	3,952	63,666	55,915
Sudáfrica	1,570	13,395	10,448
Sudán del Sur	690	17,202	11,958
Sudán	2,182	55,961	45,523
Tanzania	30,402	718,726	553,905
Para llevar	339	6,988	5,376
Uganda	35,159	977,131	752,085
Zambia	2,398	45,468	32,885
Zimbabue	28,846	199,539	158,189



País	# de VSLA	# de miembros	# de mujeres miembros
Asia y el Pacífico			
Afganistán	545	10,652	10,066
Bangladesh	14,839	401,072	361,869
Camboya	300	4,763	3,851
India	21,400	281,127	227,354
Indonesia	11	220	172
Laos	216	4,620	4,620
Birmania	232	5,680	5,121
Nepal	1,134	32,398	20,691
Pakistán	5	73	43
Papúa Nueva Guinea	37	819	417
Filipinas	29	617	481
Sri Lanka	38	284	284
Tailandia	16	97	97
Timor Oriental	146	4,446	2,578
Vanuatu	7	175	152
Vietnam	1,514	29,867	27,673

País	# de VSLA	# de miembros	# de mujeres miembros
América Latina y el Caribe			
Costa Rica	1	23	18
Ecuador	28	854	743
Guatemala	14	342	342
Haití	4,133	119,995	84,969
Honduras	252	6,185	2,011
Nicaragua	4	150	130
Perú	38	304	185
Medio Oriente, África del Norte y Europa			
Egipto	2,929	54,165	46,839
Georgia	9	117	117
Jordán	43	515	515
Marruecos	167	3,387	3,160
Siria	29	519	251
Cisjordania y Gaza	-	300	230
Yemen	132	2,942	1,728

País	# de VSLA	# de miembros	# de mujeres miembros
América del norte			
Estados Unidos de America	12	114	85

IMPACTO acumulativo VSLA de CARE

62
PAÍSES

9,058,146
MIEMBROS ALCANZADOS

25%
JUVENTUD

419,271
VSLA

7,170,725
MUJERES ALCANZADAS

13,7 millones
DE PERSONAS AFECTADAS