



© Avesha Siddika/CARE

Espacios seguros para mujeres y niñas

Guía de prácticas prometedoras

«En una sociedad patriarcal en la que los hombres son muy dominantes en la esfera pública y a las mujeres ni siquiera se les permite salir solas, la existencia de un ESMN es muy crítica e importante».

- CARE Türkiye-Noroeste de Siria

Los espacios seguros para mujeres y niñas son una estrategia clave para la protección y el empoderamiento de diversas mujeres y niñas afectadas por las crisis humanitarias.

Las mujeres y las niñas de todo el mundo se ven desproporcionadamente afectadas por las crisis. La prevalencia y los riesgos de la violencia de género aumentan en tiempos de emergencia. Proporcionar espacios seguros a las diversas mujeres y niñas afectadas por las emergencias es la intervención de prevención y respuesta a la violencia de género más ampliamente implementada en contextos humanitarios. Estos espacios se crean para promover la curación, el bienestar, la protección y las oportunidades de empoderamiento.

La [Nota de Orientación sobre VGeE](#) de CARE reconoce los **Espacios Seguros para Mujeres y Niñas (ESMN)** como una importante actividad de respuesta a la VGeE y nuestras [pruebas](#) destacan el impacto de los ESMN en la vida de las mujeres y las niñas.¹ En este documento se destacan los principios clave y las normas interinstitucionales para el diseño y la ejecución de las intervenciones del Grupo de Trabajo sobre Seguridad y Salud en el Trabajo de CARE. Describe **por qué los ESMN son una parte importante de los programas de CARE contra la violencia de género y lo que los equipos necesitan saber para establecer y gestionar los ESMN.**

Se basa en entrevistas estructuradas con informantes clave de los equipos de CARE que aplican los ESMN en ocho países.¹ Se incluyen ejemplos de estos para ilustrar cómo los programas están aplicando las normas internacionales en la práctica y destacar posibles enfoques que los equipos pueden tener en cuenta. Esta guía es relevante para todo el personal de CARE que aplique los ESMN en contextos humanitarios, en funciones de primera línea, apoyo técnico, recaudación de fondos, defensa o supervisión y gestión.

Índice:

- ⇒ [Espacios seguros para mujeres y niñas: Lo que hay que saber](#)
 - [Sinopsis](#)
 - [¿Cuál es la relevancia de un ESMN para los objetivos de CARE?](#)
 - [Información clave de los ESMN](#)
- ⇒ [Diseñar espacios seguros eficaces](#)
 - [Principios de los ESMN: Prácticas prometedoras de la programación CARE](#)
 - [Tres estrategias clave para crear espacios seguros para mujeres y niñas](#)
 - [Actividades potenciales](#)

Recursos de apoyo:

- ⇒ [Herramienta del ciclo del proyecto para la creación de los ESMN](#)
- ⇒ [Ejemplos de países CARE](#)

¹Bangladesh, Egipto, Líbano, Nigeria, Sudán del Sur, Turquía-Noroeste de Siria, Uganda y Yemen. [Para más información.](#)

Espacios seguros para mujeres y niñas: Lo que hay que saber

Un espacio seguro es un lugar donde diversas **mujeres y niñas se sienten física y emocionalmente seguras**, libres de violencia, miedo a la violencia y abusos. Es un lugar donde pueden sentirse libres para expresarse sin miedo a ser juzgados o perjudicados y donde pueden trabajar juntos en solidaridad, movilizarse y encontrar su voz y el espacio/foro para alzarla.ⁱⁱ

Durante las emergencias. Los ESMN son un **punto de entrada** vital para que diversas mujeres y niñas denuncien problemas de protección, expresen sus necesidades y reciban seguridad física y emocional. Proporcionan **acceso** a servicios multisectoriales de respuesta a la violencia de género y apoyo psicosocial. Ofrecen **oportunidades** para que diversas mujeres y niñas reconstruyan redes sociales de apoyo mutuo y acción colectiva en su comunidad y participen en el desarrollo de conocimientos y habilidades específicas.

NORMAS MÍNIMAS INTERINSTITUCIONALES PARA LA PROGRAMACIÓN DE LA VIOLENCIA DE GÉNERO EN EMERGENCIAS

Los 16 Estándares Mínimos Interagenciales establecen las acciones mínimas de prevención, respuesta y mitigación del riesgo de VG para la programación en emergencias.

La norma 8 cubre los requisitos mínimos de los ESMN. En él se establece que los ESMN deben estar disponibles, ser accesibles y **ofrecer servicios, información y actividades de calidad** que promuevan la **curación, el bienestar y el empoderamiento**.

[Más información en las normas mínimas interinstitucionales completas >](#)

Los espacios seguros deben ser **sólo para mujeres y niñas**. Esto es importante porque, en general, los hombres y los niños tienen más acceso a los espacios comunitarios, ya que no experimentan las mismas limitaciones de libertad de movimiento que las mujeres y las niñas.²

Los ESMN pueden ser móviles o establecerse en un lugar fijo. Son diferentes de los **centros de ventanilla única**, que proporcionan una respuesta directa a una superviviente que ha sufrido un incidente de violencia, incluidos los servicios sanitarios. Los ESMN apoyan el acceso a centros de ventanilla única u otros servicios de respuesta a la violencia de género, a la vez que proporcionan una gama más amplia de apoyo y oportunidades adaptadas a las necesidades específicas de diversas mujeres y niñas.

Los ESMN han demostrado su eficacia en la respuesta a emergencias para la reducción de riesgos. Son un enfoque ideal para las intervenciones de GBVIE, ya que son logísticamente viables, rentables y pueden aplicarse incluso en los contextos más complicados.

² Véase [la página 4](#) para más detalles sobre el compromiso LGBTQI+.

Un espacio seguro es un lugar formal o informal donde **las mujeres y las niñas se sienten física y emocionalmente seguras**.

Un espacio seguro ofrece a las mujeres y las niñas un lugar donde:



Socializar y reconstruir sus redes sociales



Recibir apoyo social
Adquirir competencias pertinentes para el contexto



Acceso a servicios multisectoriales de respuesta a la violencia de género seguros y no estigmatizadores (psicosociales, jurídicos, médicos)



Recibir información sobre temas relacionados con los derechos, la salud y los servicios de la mujer.



Farzana Hossen/CARE

RECURSOS CLAVE

Violencia de género Área de responsabilidad: [Normas mínimas interinstitucionales para la programación de la violencia de género en emergencias](#)

International Medical Corps (IMC) y Comité Internacional de Rescate (IRC): [Caja de herramientas de ESPACIOS SEGUROS PARA MUJERES Y NIÑAS 2019](#)

Fondo de Población de las Naciones Unidas: [Espacios seguros para mujeres y niñas: Nota orientativa basada en las lecciones aprendidas de la crisis en Siria](#)

Fondo de las Naciones Unidas para la Infancia: [Violencia de género en situaciones de emergencia: Paquete de recursos del programa, Fomentar la seguridad y la resiliencia de las niñas y las mujeres](#)

CARE: [Examinando los espacios seguros de mujeres y niñas en contextos humanitarios de CARE: Conclusiones del noroeste de Siria y Sudán del Sur](#)

¿Qué relación guarda un espacio seguro para mujeres y niñas con los objetivos de CARE?

La Visión 2030 de CARE sitúa las necesidades específicas de las mujeres y las niñas en el centro de todo lo que hacemos. Los ESMN ofrecen oportunidades para fomentar esto en nuestro trabajo humanitario.

Espacios seguros para mujeres y niñas en el enfoque de CARE sobre la violencia de género en situaciones de emergencia (GBViE)

La violencia de género en emergencias es un pilar básico del enfoque de CARE sobre la igualdad de género en emergencias. El enfoque programático de CARE respecto a la violencia de género en emergencias consta de tres pilares —**mitigación** del riesgo, **respuesta** y **prevención**— que a veces se solapan y que juntos conforman un enfoque integral para abordar la violencia de género en emergencias.



Véase la [Nota orientativa sobre la violencia de género de CARE](#) para más información.

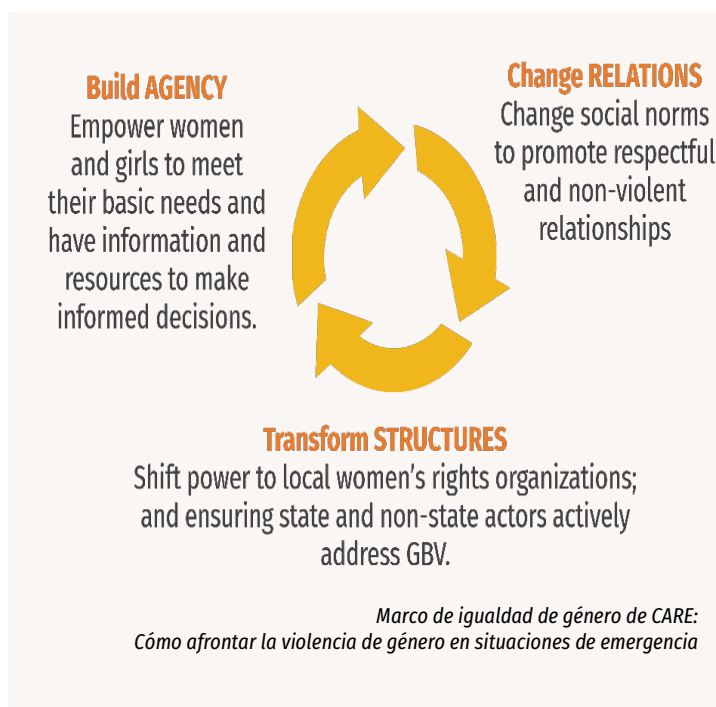
El establecimiento de un grupo de los ESMN puede ser uno de los diversos componentes de un programa contra la violencia de género. Los ESMN son una intervención de **respuesta a la violencia de género** que actúa como punto de entrada para denunciar problemas de protección y acceder a los servicios de respuesta, incluido el apoyo psicosocial y la gestión de casos. Los ESMN también pueden apoyar los programas de **prevención de la violencia de género** actuando como lugar de intervenciones que aborden las normas sociales y culturales que aumentan la vulnerabilidad a la violencia de género, como la concienciación sobre los derechos y las normas de género positivas.

Los ESMN también pueden ofrecer oportunidades para que las mujeres y las niñas desarrollen capacidades de liderazgo y contribuyan a la planificación humanitaria y a la toma de decisiones. Los ESMN brindan a las mujeres y las niñas la oportunidad de expresar con seguridad sus preocupaciones y aportar su contribución para mejorar la calidad de los programas humanitarios que se ofrecen. El espacio es también un punto de entrada para fomentar la notificación segura de incidentes de salvaguardia.

Espacios seguros para mujeres y niñas (ESMN) y el marco de igualdad de género de CARE

El marco de igualdad de género actúa como la teoría del cambio global de CARE, incluso en contextos humanitarios. Esta iniciativa resalta nuestro interés por abordar las causas primordiales de la igualdad de género en todos los aspectos de la vida de las mujeres y las niñas. Por lo general, los ESMN se destacan por ofrecer programas de capacitación individual que ayudan a quienes participan en ellos a **fomentar su autonomía** para pensar y accionar.

Los ESMN también ofrecen oportunidades para **cambiar las relaciones** mediante la modificación de las normas sociales para promover relaciones respetuosas y no violentas. Los ESMN pueden ser uno de los elementos que formen parte de un enfoque global sincronizado de género que incluya la participación de hombres y niños. Sin embargo, cuando se involucren hombres y



niños en los programas, ellos deben considerarse parte de un programa más amplio y no de los ESMN. Los ESMN propician espacios para **repensar las estructuras**. Para lograrlo, existen plataformas donde las personas interesadas pueden unirse a organizaciones locales de defensa de los derechos de la mujer y grupos y movimientos de mujeres menos formalizados, y así difundir campañas de defensa y apoyo y crear oportunidades para que autoridades locales también se comprometan con el cambio.

Los ESMN son un modelo probado para **satisfacer las necesidades humanitarias, promover el cambio en el marco de la igualdad de género y ampliar el impacto de CARE en contextos de emergencia.**

Espacios seguros para mujeres y niñas: información clave

Definición

Un ESMN es un espacio en el que se respeta la seguridad física y emocional de las mujeres y las niñas y en el que se las apoya a través de procesos de empoderamiento para que busquen, compartan y obtengan información, accedan a diferentes servicios, puedan expresarse, mejorar su bienestar psicosocial y ejercer sus derechos.ⁱⁱⁱ

Qué es un espacio seguro para mujeres y niñas (ESMN)...	Qué NO es un espacio seguro para mujeres y niñas...
<ul style="list-style-type: none"> • Es un espacio físico en donde las mujeres y las niñas están libres de la violencia y el acoso. • Es un espacio solo para las mujeres y las niñas distinto de los espacios públicos destinados para los hombres. Véase más abajo la nota sobre la inclusión de LGBTQI+.^{iv} • Es un punto de entrada para que las mujeres y las niñas expresen sus necesidades en contextos humanitarios. • Es un punto de entrada para que las mujeres y las niñas denuncien sus preocupaciones en materia de seguridad y accedan a servicios de respuesta a la violencia de género, incluido el apoyo psicosocial y la gestión de casos. • Es un entorno que propicia que las mujeres y niñas adquieran conocimientos y habilidades. • Es un entorno para que mujeres y niñas fomenten la solidaridad y creen y refuercen redes de apoyo social. 	<ul style="list-style-type: none"> • Un centro de atención integral que provee una respuesta directa para sobrevivientes de violencia, incluyendo los servicios sanitarios. Consulte aquí para más información sobre la diferencia entre los ESMN y los centros integrales de atención.^v • Los refugios o albergues brindan alojamiento de emergencia a las personas damnificadas desde unos pocos días hasta varios meses. A menudo, se mantienen en lugares secretos para proteger a los residentes y al personal de posibles ataques de los perpetradores. • Espacios para mujeres en zonas de recepción y centros sanitarios. • Centros multipropósito o espacios adecuados para niños. • Una oficina de protección o un centro comunitario integrado de protección.

¿A quiénes están dirigidos los ESMN?

Los ESMN están dirigidos a mujeres y niñas, independientemente de su edad, capacidad, etnia, religión, orientación sexual, nivel educativo o cualquier otra forma de vulnerabilidad o marginación. Son espacios para mujeres y niñas manejados exclusivamente por mujeres y niñas. Para más información, véase el [recurso de CARE sobre la interseccionalidad de la violencia de género](#). En el caso de CARE, niñas y adolescentes pueden participar de los ESMN. Las adolescentes suelen ser las usuarias más frecuentes de los ESMN ya que corren un mayor riesgo de sufrir violencia de género, especialmente

COMPROMISO DE LOS ESMN Y LA COMUNIDAD LGBTIQ+

Se debería consultar a las organizaciones Personas lesbianas, gais, bisexuales, transgénero e intersexuales para identificar si los ESMN son espacios seguros para las personas lesbianas, gais, bisexuales, transgénero e intersexuales. Las mujeres cisgénero podrían discriminarlas, lo que puede provocar hostilidad o incluso podrían divulgar su orientación sexual ante la comunidad y sus familias. Además, los agresores del mismo sexo pueden acceder a los servicios de los ESMN para perpetuar sus delitos.



Diseño y modos de entrega

Los ESMN deben adaptarse al contexto humanitario o a la etapa de emergencia. Las auditorías de seguridad son importantes para orientar el diseño de los ESMN, de modo que respondan mejor a las necesidades y a la seguridad de las mujeres y las niñas en las distintas comunidades y contextos. La elección del enfoque ya sea estático o móvil, debe consultarse con las mujeres y las niñas para garantizar la pertinencia y eficacia del espacio seguro. Sus opiniones pueden influir en las decisiones sobre la ubicación, el tipo de edificio, la seguridad, la gestión en curso y otros aspectos. Los espacios estáticos seguros adoptarán distintas formas dependiendo de su ubicación. En los campamentos, puede que no sean construcciones permanentes, pero tendrán una ubicación fija mientras dure el programa. En las comunidades de acogida, los espacios seguros pueden ser habitaciones alquiladas en edificios gubernamentales o privados, o espacios seguros ya existentes que hayan sido reacondicionados.

Espacio seguro fijo para mujeres y niñas	Espacio seguro móvil para mujeres y niñas
<p>Espacio fijo establecido en un lugar central de fácil acceso que está abierto durante las horas de servicio estándar todos los días.</p> <p>Apropiado para:</p> <ul style="list-style-type: none"> • Campamentos formales o asentamientos informales en los que la zona de cobertura para la prestación de servicios esté claramente delimitada, en el que haya una cantidad de mujeres y niñas desplazadas que residan en el lugar y en el que se considere que todas necesitan asistencia. • Entornos urbanos o rurales con un área de cobertura relativamente definida 	<p>Grupos de personas que proveen espacios seguros y que van a lugares donde haya mujeres y niñas desplazadas, en tránsito o que residan en el lugar.</p> <p>Apropiado para:</p> <ul style="list-style-type: none"> • Contextos graves de desplazamiento en los que puede desplegarse un grupo móvil de personas como parte de un equipo de respuesta rápida a la violencia de género. En este contexto, el espacio se considera temporal. • Contextos de desplazamiento prolongado en lugares de difícil acceso. • Respuestas con un patrón de desplazamiento geográficamente disperso o aleatorio.

Objetivos

En las [herramientas sobre espacios seguros para mujeres y niñas](#) de 2019 del Cuerpo Médico Internacional (IMC, por sus siglas en inglés) y el Comité Internacional de Rescate (IRC, por sus siglas en inglés) se esbozan cinco objetivos clave para los ESMN.

 <p>Servicios de respuesta a la violencia de género</p>	<p>Los ESMN son un punto de entrada vital para que las mujeres sobrevivientes a la violencia de género accedan de forma segura a información, a servicios especializados y a derivaciones a servicios sanitarios, de protección y otros.</p> <p>Permiten que las sobrevivientes se sientan cómodas al compartir sus experiencias. Ofrecen atención primaria basada en la empatía y permiten a las sobrevivientes a que tomen decisiones informadas sobre la variedad de opciones de servicios que tienen a su disposición. Pueden encargarse de servicios de gestión de casos.</p>
 <p>Recursos de prevención de la violencia de género</p>	<p>Los ESMN son útiles para que mujeres y niñas puedan acceder a información, recursos y apoyo para reducir el riesgo a la violencia.</p> <p>Pueden sensibilizar sobre la violencia de género y los derechos de las mujeres y las adolescentes. Pueden alentar la realización de auditorías de seguridad dirigidas por mujeres y adolescentes y apoyarlas en sus actividades de defensa dirigidas a los proveedores de servicios y las representantes de la comunidad, sobre la base de los riesgos priorizados y las recomendaciones.</p>
 <p>Conocimientos y competencias</p>	<p>Los ESMN facilitan el acceso de las mujeres y las niñas a los conocimientos, las competencias y los servicios.</p> <p>Ofrecen a las mujeres y las adolescentes la oportunidad de acceder a información, adquirir o reforzar habilidades y recibir apoyo mediante el acceso a una red de derivación de servicios seguros y adaptados. Las actividades pueden abarcar diversos temas y sectores, como la alfabetización, la contabilidad y las artesanías.</p>
 <p>Apoyo psicosocial</p>	<p>Los ESMN apoyan el bienestar psicosocial de mujeres y niñas. También, crean redes sociales para reducir el aislamiento o la reclusión y mejorar la integración en la vida comunitaria.</p> <p>Proporcionan un espacio compartido para que las mujeres y las adolescentes alivien el estrés y estén en compañía de otras mujeres y adolescentes en un entorno seguro. Esto puede darse mediante actividades recreativas informales o de intervenciones de grupo más estructuradas.</p>
 <p>Acción colectiva</p>	<p>Desde los ESMN se incentiva a las mujeres y niñas a utilizar su poder colectivo y su influencia en la gestión y liderazgo de sus comunidades y sociedades.</p> <p>La acción colectiva apoya la capacidad de las mujeres y adolescentes para influir de manera significativa en la programación de los ESMN mediante la información, la participación y el liderazgo seguro en la toma de decisiones dentro del espacio. Los ESMN ofrecen un espacio para planificar y poner en marcha iniciativas dirigidas por la comunidad que mejoren la inclusión y la capacitación. Es posible que se cuente con la participación de grupos y coaliciones de la sociedad civil que defienden los derechos de las mujeres.</p>

Actividades

Las actividades de los ESMN giran en torno a cuatro categorías generales de actividades.



**Prestación de servicios,
incluidas las derivaciones**



**Apoyo psicosocial y
actividades recreativas**



**Desarrollo de competencias
y actividades de auto
sustento**



**Información y
sensibilización**

Diseñando espacios seguros eficaces

Principios de los ESMN: Prácticas prometedoras de la programación CARE

Los ESMN cuentan con principios rectores específicos para ayudar a las organizaciones a diseñar, implementar y monitorear los ESMN de una manera empoderadora, segura e inclusiva. Estos cinco principios clave deben sustentar toda la planificación programática y operativa, la toma de decisiones, la implementación y el seguimiento, y servir como normas para todos los asociados a los ESMN. Deben apoyar a los equipos en la puesta en práctica de los [cinco objetivos de un WGSS](#).

El concepto de capacitación es fundamental para un ESMN y para CARE. Los principios de los ESMN se ajustan a los principios de programación de CARE y a su Marco de Igualdad de Género.

CARE también se centra en el principio de **«no hacer daño»**. En todas las fases del establecimiento de un ESMN, deben tenerse en cuenta los aspectos de **protección** para garantizar que las mujeres y las niñas estén protegidas de cualquier daño. Los mecanismos para la prevención del acoso, la explotación y el abuso sexuales (PSHEA, por sus siglas en inglés) deben existir en un ESMN, incluyendo vías de derivación establecidas, mecanismos de denuncia accesibles y puntos focales formados.

La experiencia en los ESMN de CARE proporciona ejemplos de cómo los equipos han puesto estos principios en práctica.

Principios de los ESMN

Capacitación

Solidaridad

Responsabilidad

Inclusión

Asociación

Capacitación

Cada mujer y cada niña tiene la capacidad de forjar su propia vida y crear y contribuir a un cambio social más amplio. Se incluye a mujeres y niñas diversas en la planificación, ejecución, seguimiento y evaluación del ESMN.



PRINCIPIOS EN LA PRÁCTICA: ORGANISMO ESPECIALIZADO EN NIÑAS

CARE Bangladesh ofreció actividades de preparación para la vida activa con el fin de fomentar las aptitudes de liderazgo, aumentar las oportunidades de las niñas para obtener ingresos y fomentar la resiliencia de la comunidad, con el objetivo de proteger a las niñas de posibles abusos y explotación. Equipada con nuevos conocimientos y confianza, una chica de 16 años, antes tímida, expresa ahora sus sentimientos y pudo convencer a sus padres de que no la obligaran a casarse a una edad temprana.



PRINCIPIOS EN LA PRÁCTICA: MUJERES LÍDERES

La iniciativa *Be An Inspiration* de Agami ESMN en Egipto ofreció a las mujeres oportunidades para desarrollar sus habilidades, experiencia y confianza con el objetivo de desarrollar mujeres líderes capaces de participación y gestión que puedan liderar la junta de mujeres líderes para gestionar ellas mismas el espacio amigable.

Solidaridad

El entorno de espacio seguro permite a diversas mujeres y niñas comprender sus experiencias individuales dentro de las desigualdades de poder más amplias en las que viven. Los ESMN ofrecen oportunidades para conectar con personas y grupos fomentando el intercambio, la tutoría y la cooperación. Estas relaciones de apoyo aumentan la autoestima, los mecanismos de afrontamiento positivos y los activos sociales fundamentales para la seguridad emocional y la curación de las mujeres, niñas y supervivientes.

➔ **PRINCIPIOS EN LA PRÁCTICA: SOLIDARIDAD DENTRO DE LOS GRUPOS**

En Egipto, las reuniones semanales de las Asociaciones Rurales de Ahorro y Préstamo en el seno del ESMN sirven para que las mujeres se reúnan periódicamente para hablar e intercambiar experiencias. Además de promover la autonomía económica de las mujeres, este enfoque fomenta la solidaridad y la cohesión entre los grupos.

➔ **PRINCIPIOS EN LA PRÁCTICA: SOLIDARIDAD CON LOS MOVIMIENTOS LIDERADOS POR MUJERES**

En Sudán del Sur, las conexiones con organizaciones lideradas por mujeres para la defensa de derechos contribuyeron a crear un sentimiento de solidaridad entre las mujeres que participaban en las actividades de los ESMN y las activistas, ya que trabajaron juntas para defender la propiedad de la tierra de los ESMN por parte de las mujeres.

Responsabilidad

Diversas mujeres y niñas pueden compartir abiertamente sus experiencias y retos, y tener la garantía de confidencialidad y apoyo. Todos los aspectos de la ubicación, el diseño y la programación del ESMN dan prioridad a la seguridad y la confidencialidad de las diversas mujeres y niñas. Cada uno de estos componentes garantiza la integridad de un ESMN como lugar en el que diversas mujeres y niñas se sienten física y emocionalmente seguras.

➔ **PRINCIPIOS EN LA PRÁCTICA: MECANISMOS DE RETROALIMENTACIÓN Y RENDICIÓN DE CUENTAS**

Los distintos ESMN dentro de CARE han desarrollado diversos mecanismos de información para supervisar las actividades y ofrecer oportunidades para formular observaciones y quejas. Han resultado vitales para detectar problemas como las actitudes del personal o el incumplimiento de la confidencialidad, y permiten a las mujeres expresar sus necesidades.

CARE Bangladesh utilizó Kobo Toolbox para crear cuestionarios para [recibir](#) y [responder](#) a las cuestiones planteadas como parte de su Mecanismo de Respuesta a las Quejas garantiza el alto alcance a todos los segmentos de la población, hombres, mujeres, niños y niñas.

➔ **PRINCIPIOS EN LA PRÁCTICA: PSHEA**

CARE Türkiye-Siria Noroccidental elaboró un protocolo específico entre CARE y el socio ejecutor para definir las funciones y responsabilidades de la tramitación e investigación de los casos de EAS, ya que en Siria Noroccidental los socios son entidades independientes y con sus propios sistemas de EAS. El protocolo es importante para aclarar las funciones y responsabilidades en caso de que se reciba un caso en proyectos o locales financiados por CARE para garantizar el cumplimiento de los compromisos del PSHEA.

Inclusión

Todas las mujeres y niñas diversas son respetadas y acogidas en un espacio seguro. El personal y los voluntarios reciben una amplia formación sobre los principios de inclusión y no discriminación. Las mujeres y niñas diversas lo son:

- **Incluidos** en el diseño de los ESMN y con oportunidades como personal o voluntarios.
- **Apoyo** para dirigir y participar en la gama de servicios y actividades que se prestan en los ESMN.
- **Participar** activamente mediante estrategias de divulgación adaptadas para mitigar las barreras de acceso identificadas que dificultan su participación en igualdad de condiciones.

➔ **PRINCIPIOS EN LA PRÁCTICA: FORMACIÓN DEL PERSONAL**

La formación **Reflexiones sobre Diversidad, Equidad e Inclusión (REDI)** de CARE es un punto de entrada para que el personal reflexione sobre su propio poder y privilegio al consultar a mujeres y niñas y prestar servicios. Ser consciente de ello es importante para garantizar que los servicios prestados son diseñados conjuntamente por las mujeres y las niñas, y que el personal de los ESMN no ejerce una influencia indebida sobre las comunidades para que elijan las actividades que prefieren.

➔ También deben ser conscientes de la **interseccionalidad** de los usuarios para aumentar el acceso y la

seguridad de forma que se tengan en cuenta las vulnerabilidades y las herencias sociales.

PRINCIPIOS EN LA PRÁCTICA: ASESORAMIENTO A MUJERES IN SITU

CARE Nigeria comenzó con una consulta a mujeres de comunidades desplazadas y de acogida sobre las preferencias de ubicación, centrándose en la accesibilidad y las percepciones de seguridad y privacidad durante el acceso o mientras se está dentro. Sólo una vez acordada la ubicación, se contactó con las autoridades locales en busca de estructuras existentes que pudieran renovarse para convertirlas en un ESMN. Si no hubiera ninguno disponible, las autoridades o los líderes de la comunidad propondrían posibles espacios que serían revisados por las mujeres y las niñas para comprobar si se consideraban seguros y accesibles.

➔ **PRINCIPIOS EN LA PRÁCTICA: GARANTIZAR LA INCLUSIÓN DE DIFERENTES GRUPOS EN LAS ACTIVIDADES**

CARE Egipto tuvo que hacer frente a tensiones entre mujeres y niñas de distintas nacionalidades dentro de las comunidades de inmigrantes y refugiados que acceden al ESMN. Utilizaron el enfoque Juntos (Ma'aan), que recurre a los intercambios culturales e históricos, para aliviar tensiones y fomentar la apreciación de la diversidad. Las actividades incluyeron desayunos en grupo para conocer mejor las costumbres y tradiciones de otras nacionalidades diferentes.

Asociaciones

Los ESMN debe servir para poner en contacto a mujeres y niñas con los servicios a través de sólidas redes de derivación. Las asociaciones con la sociedad civil local, en particular las organizaciones y/o redes de mujeres de la sociedad civil, son fundamentales para el enfoque del ESMN y estratégicas para su sostenibilidad. [La asociación](#) La asociación con las entidades locales debe considerarse desde la fase de evaluación y ponerse en práctica mientras se establece el ESMN.



➔ **PRINCIPIOS EN LA PRÁCTICA: ASOCIACIÓN PARA PRESTAR SERVICIOS**

En Egipto, el ESMN Agami mantiene una serie de asociaciones para prestar otros servicios dentro del espacio seguro. Se trata de asociaciones con organismos sanitarios gubernamentales y Organización no gubernamental para prestar servicios de concienciación sanitaria y vacunación, con organizaciones que prestan servicios de protección y prevención, y con empresas privadas para impartir formación.



➔ **PRINCIPIOS EN LA PRÁCTICA: GESTIÓN DE LOS ESMN A TRAVÉS DE SOCIOS LOCALES**

En el Líbano, la mayoría de los ESMN están dirigidos por socios. Algunos programas nacionales, como CARE Türkiye-Noroeste de Siria, están obligados contextualmente a ejecutar actividades a través de socios/ONG locales. El personal de CARE señala que la dirección o codirección del ESMN por parte de los socios es un enfoque más sostenible y eficaz que la dirección exclusiva por parte de CARE. Sin embargo, es necesario invertir en reforzar la capacidad de los socios. Esto puede adoptar diferentes formas: cuando los socios ejecutores están dirigidos predominantemente por hombres, es necesario invertir en la comprensión de los beneficios de los enfoques de igualdad de género y en su aplicación efectiva; en el caso de las organizaciones de derechos de la mujer y dirigidas por mujeres, el apoyo puede centrarse en sistemas operativos eficaces y sostenibles.



➔ **PRINCIPIOS EN LA PRÁCTICA: ASOCIACIÓN CON EL GOBIERNO**

CARE Sudán del Sur, CARE Líbano y CARE Egipto tienen ejemplos de éxito en la colaboración con las autoridades gubernamentales. En Sudán del Sur, la firma de un memorando de entendimiento con el Ministerio de Género garantiza la sostenibilidad del trabajo de CARE ESMN y contribuye a desarrollar la capacidad del ministerio. Líbano ha firmado acuerdos con el Ministerio de Asuntos Sociales y ha apoyado la rehabilitación de los Centros de Desarrollo Social. Egipto ha firmado recientemente un protocolo de cooperación con el Ministerio de Juventud, que ampliaría e institucionalizaría el modelo CARE ESMN en todo el país mediante la creación de espacios seguros para mujeres y niñas diversas dentro de los locales de los centros juveniles.

Tres estrategias clave para crear espacios seguros para mujeres y niñas

El diseño y la implementación de espacios seguros para mujeres y niñas (ESMN) deben guiarse por tres estrategias clave para garantizar que sean seguros, accesibles y respondan a un abanico de necesidades de las mujeres y niñas adolescentes.

Estas estrategias clave, descritas en la [Caja de herramientas para los espacios seguros para mujeres y niñas](#) de 2019 del International Medical Corps y el Comité Internacional de Rescate, están **adaptadas al contexto, dirigidas por mujeres y niñas e informadas por la comunidad**.



Dirigidos por mujeres y niñas

Garantizar que los ESMN estén dirigidos por mujeres y niñas es imperativo desde una perspectiva de No hacer daño y un enfoque centrado en las sobrevivientes. También ofrece oportunidades para que las mujeres y las niñas desarrollen sus propias capacidades de liderazgo en un entorno seguro y de apoyo.

Las mujeres y las niñas informan el desarrollo y dirigen la gestión de los ESMN: debe consultarse a las mujeres y las niñas adolescentes de la comunidad en la que se ubicará el ESMN y, desde el principio, sus aportaciones deben incluirse en las decisiones en torno al diseño, la implementación y el monitoreo del ESMN. Estas consultas garantizan el sentido de pertenencia y la influencia de las mujeres y las niñas al introducir los programas del ESMN en la comunidad. La participación de las mujeres y las niñas en la gestión del espacio ayuda a consolidar su sentido de agencia y contribuye a su empoderamiento.

En **Egipto**, el ESMN de Agami introdujo el concepto de una “Junta de facilitadoras”. Esta desempeña un papel en la gestión del ESMN con la Fundación CARE Egipto y garantiza la sostenibilidad y el liderazgo significativo de las mujeres. Esta intervención es una de las muchas utilizadas por el ESMN de Agami, Egipto, para involucrar a diversas mujeres y niñas en la toma de decisiones durante todo el proceso de creación y gestión del ESMN.

En **Cox's Bazar**, la provisión de un lugar seguro donde reunirse, hablar y apoyarse mutuamente ayudó a que las mujeres hablaran de sus necesidades. Esto, combinado con ejercicios para fortalecer su capacidad de liderazgo, permitió que las mujeres sean parte de los procesos de toma de decisiones dentro del ESMN y en la comunidad.

La participación de las mujeres y las niñas ofrece oportunidades de liderazgo: involucrar a las mujeres y las niñas para que informen sobre dónde se ubicará un ESMN, cómo se estructurará y en qué se centrará fomenta sus capacidades de liderazgo. En las primeras fases de la participación, y en algunos contextos, es posible que diversas mujeres y niñas no se sientan cómodas expresando sus opiniones o aportando a las decisiones. Sin embargo, es esencial involucrarlas desde el principio, ya que este paso preliminar sirve de catalizador no solo para apoyarlas a través de un proceso de empoderamiento, sino también para garantizar que los ESMN siempre sean receptivos y responsables ante las necesidades de sus miembros.



Adaptado al contexto

Cada ESMN será único según el contexto específico. Hay varias formas de garantizar que el formato y los servicios de un ESMN sean adecuados al contexto.

Comprender el contexto: El diseño de los ESMN debe centrarse en comprender la situación específica a la que se enfrentan las mujeres y las niñas en el contexto. Los datos pueden extraerse de [los Análisis rápidos de género](#) o de evaluaciones similares de género y protección, con consultas posteriores a las mujeres y las niñas de la comunidad para basarse en esta información y cerrar cualquier brecha. Otras herramientas de evaluación adaptadas, como las [auditorías de seguridad](#), pueden ayudar a garantizar que los ESMN se ubiquen en lugares seguros y apropiados, y que atiendan las necesidades específicas de las mujeres y niñas a las que sirven. En particular, las mujeres y las niñas deben ser consultadas sobre los detalles específicos de cómo se gestionará el espacio seguro, incluidos el nombre, las necesidades de personal, los horarios y las actividades que se ofrecerán.

En Cox's Bazar, el estigma cultural en torno a la menstruación hizo que el ESMN ofreciera espacios específicos para que las mujeres pudieran lavar los materiales de menstruación de forma higiénica.

En el noroeste de Siria, la iniciativa Tipping Point de CARE para reducir el matrimonio infantil, precoz y forzado se ha adaptado al contexto de la emergencia.

*CARE **Sudán del Sur** utiliza los análisis rápidos de género (ARG) como un punto de entrada clave para entender las preocupaciones específicas en materia de seguridad y protección dentro de la comunidad antes de introducir cualquier programa de VGE, incluidos los ESMN.*

En Cox's Bazar, los equipos de CARE utilizan auditorías de seguridad además de estudios de referencia y ARG.

Actividades y currículos contextualizados: Las actividades de información, desarrollo de capacidades y medios de subsistencia ofrecidas a través del ESMN deben ser adecuadas al contexto y al público al que van dirigidas. Los especialistas internos en materia de género o protección regional y los asesores de género deben apoyar la adaptación y localización de los currículos y los enfoques para garantizar que sean apropiados. Las actividades e iniciativas deben responder a los retos contextuales y culturales específicos a los que se enfrentan las mujeres y las niñas.

El nombre del ESMN: En algunos contextos en los que dar a conocer los espacios seguros para mujeres y niñas puede suscitar preguntas o críticas dentro de las comunidades o el gobierno, los equipos pueden decidir que es más apropiado dar a un nombre alternativo a estos espacios, aunque persigan los mismos objetivos. Esto contribuye a reducir la curiosidad y, en algunos casos, ayuda a justificar el enfoque de "sólo mujeres y niñas diversas" como un espacio en el que no se permite a los hombres plantear preguntas.

*En Cox's Bazar, las mujeres de la comunidad se sienten más cómodas utilizando el nombre de "Centro de Mujeres por la Paz" o "Casa de la Paz". En **Yemen**, se denominan "Centros para fortalecer las capacidades de las mujeres", un nombre más aceptado tanto por el gobierno como por la comunidad.*





Informado por la comunidad

Es importante involucrar a los representantes clave de la comunidad, en particular a los líderes comunitarios y a los hombres de la comunidad, desde el inicio de la planificación del ESMN. Esto ayuda a garantizar el apoyo al ESMN y a mejorar la capacidad de las mujeres y las niñas para acceder a los servicios prestados.

La comunidad lidera el desarrollo y la dirección del ESMN:

La participación comunitaria es importante en todos los aspectos de la creación y el funcionamiento de un espacio seguro para mujeres y niñas, incluida la aceptación de la comunidad, la garantía de accesibilidad para todas las mujeres y las niñas, y la conexión con la comunidad en general para la defensa de las necesidades de las mujeres y las niñas.

En Egipto, el ESMN de Agami creó un “comité comunitario” en el que participan tanto hombres como mujeres de distintas nacionalidades, no solo la comunidad anfitriona. Estos líderes garantizaron el acceso y ampliaron el alcance a las mujeres destinatarias.

CARE Sudán del Sur, presentó un ejemplo único del papel que los ESMN desempeñan en la defensa al conectarse con organizaciones dirigidas por mujeres a nivel nacional. Una de las cuestiones por las que han abogado se refiere a que las mujeres tengan la propiedad de la tierra del ESMN. Este cambio garantizaría la sostenibilidad del ESMN y crearía un mayor sentido de pertenencia entre las mujeres.

Participación comunitaria para afrontar los retos: la divulgación de los servicios a las comunidades circundantes al ESMN es crucial para mitigar la reacción contra los espacios exclusivos para mujeres y garantizar que las mujeres y las niñas no encuentren barreras para asistir a los servicios del ESMN o acceder a estos. En muchos lugares, esto implica involucrar a hombres y niños en el diálogo sobre el género y el poder, un enfoque que puede apoyar las intervenciones de prevención de la violencia de género. La participación comunitaria también brinda oportunidades para que las mujeres y las niñas desarrollen sus aptitudes de liderazgo al conectarse con otras organizaciones y movimientos de defensa.

ACORDE CON EL ENFOQUE DE ASOCIACIÓN DE CARE

La asociación es una parte esencial de implementar un ESMN. Las **estrategias clave** para estar informados por la comunidad y adaptados al contexto requieren un amplio compromiso con los socios y es uno de los cinco **principios de buenas prácticas** del ESMN.

La elección de socios para el trabajo de CARE en materia de violencia de género en emergencias requiere, como punto de partida, un compromiso con **la defensa de la igualdad de género**, seguida de un **enfoque basado en los derechos humanos** y la defensa de **los valores feministas**. El enfoque de asociación de CARE destaca que los programas de país son responsables de trabajar con los socios implementadores en la evaluación de las brechas en su capacidad, la elaboración de planes para el desarrollo de capacidades, la prestación de asesorías técnicas y el acompañamiento sobre el terreno.

[Lea más en la Caja de herramientas para la Asociación humanitaria equitativa de CARE>](#)

ESTRATEGIAS EN LA PRÁCTICA: ACTIVIDADES PROMETEDORAS

El **Comité Comunitario** creado por el ESMN de Agami en Alejandría, **Egipto**, es un buen ejemplo de participación **adaptada al contexto, dirigida por mujeres e informado por la comunidad**.

El comité es incluyente y diversificado, con hombres y mujeres de distintas nacionalidades, no solo de la comunidad anfitriona. Los miembros del comité representan la diversidad de la comunidad: hay una mujer encargada de una guardería, un hombre director de una organización no gubernamental sudanesa y una mujer representante de la comunidad siria en Alejandría. La elección de las mujeres participantes refleja una comprensión del liderazgo natural dentro de una comunidad diversa.

La directora del ESMN compartió que “estos líderes garantizaron el acceso y ampliaron el alcance a las mujeres destinatarias”. También contribuyeron a abordar los rumores y conceptos erróneos en torno al ESMN entre la comunidad en general.

Actividades potenciales

Las actividades de los ESMN giran en torno a cuatro categorías generales de actividades.



Prestación de servicios, incluidas las derivaciones

El apoyo relacionado con la violencia de género es un objetivo central de un ESMN. Todos los espacios seguros deben conectar a las sobrevivientes con la información sobre sus derechos, las opciones para denunciar la violencia de género y el acceso a la asistencia de forma segura y confidencial. Los ESMN también pueden brindar un acceso discreto a servicios específicos para diversas mujeres y niñas, incluida la gestión de casos y la atención a la salud sexual y reproductiva, de estar disponibles y si los presta personal capacitado.

- ➔ **ACTIVIDADES EN LA PRÁCTICA: ACCESO A LOS SERVICIOS**
En Egipto, el ESMN de Agami trabaja con sus socios en una aplicación de la guía de servicios para refugiados, que cubre todos los servicios para refugiados en Alejandría. Esta aplicación permite a las mujeres localizar fácilmente dónde y cómo encontrar el apoyo que necesitan. Puede cargarse tanto en móviles como en computadoras personales en el ESMN para hacer frente a posibles brechas digitales en la capacidad de diversas mujeres y niñas para acceder a teléfonos, pagar por datos de Internet y navegar por un sistema que puede resultarles desconocido.
- ➔ **ACTIVIDADES EN LA PRÁCTICA: GESTIÓN DE LA HIGIENE MENSTRUAL**
En Cox's Bazar, los ESMN proporcionan un centro de gestión de la higiene menstrual que es seguro, accesible y cómodo para las mujeres en un contexto en el que todavía existen estigmas, estereotipos negativos, normas y creencias sobre la menstruación. Esto ayuda a abordar las importantes dificultades que tienen las mujeres y las niñas para acceder a aseos e instalaciones de baño seguras, especialmente durante la noche.



Apoyo psicosocial y actividades recreativas

Las sesiones de los grupos de apoyo consisten en actividades recreativas, como habilidades para la vida informales y formales. Las actividades recreativas favorecen el desarrollo de comportamientos adaptativos y positivos que ayudan a las mujeres y las adolescentes a hacer frente a las exigencias y los retos de la vida cotidiana. Ciertas actividades básicas de empoderamiento psicosocial pueden requerir el liderazgo de personal psicosocial capacitado, mientras que las actividades recreativas pueden ser dirigidas directamente por diversas mujeres y niñas de la comunidad.

Todas las actividades de apoyo psicosocial y recreativas del ESMN deben basarse en las prioridades de las mujeres y las niñas y adaptarse a sus necesidades específicas para garantizar que sean apropiadas para su edad y pertinentes para el contexto.

- ➔ **ACTIVIDADES EN LA PRÁCTICA: CREAR REDES DE APOYO SÓLIDAS**
Según los informes, el espacio Shanti Ghor, en Cox's Bazar, es muy popular entre los refugiados de Myanmar por sus actividades recreativas, que incluyen tableros de *carom*, henna, práctica de canciones tradicionales, artesanía como abalorios y confección de vestidos. La participación ofrece a mujeres y niñas la oportunidad de apoyarse mutuamente en situaciones de crisis y reconstruir juntas las estructuras sociales.
- ➔ **ACTIVIDADES EN LA PRÁCTICA: APOYO PSICOSOCIAL**
En Nigeria, el personal proporciona asesoramiento individual a las supervivientes de la violencia de género que han expresado su necesidad, mientras que las actividades de apoyo psicosocial incluyen terapia de grupo que ofrece a las mujeres y niñas la oportunidad de compartir y aprender de sus experiencias únicas o colectivas y desarrollar mecanismos de afrontamiento. En Cox's Bazar, las actividades de los grupos de apoyo incluyen técnicas de relajación para controlar la ansiedad y los ataques de pánico, y el refuerzo de estrategias de afrontamiento positivas.
- ➔ **ACTIVIDADES EN LA PRÁCTICA: ACTIVIDADES RECREATIVAS**
En Nigeria, las actividades recreativas incluyen: manualidades y artes visuales para la autoexpresión y la expresión en grupo; actividades teatrales para crear un espacio en el que las mujeres y las niñas

puedan expresarse a través de juegos de rol y actuaciones; juegos para plantear a las mujeres y las niñas un reto o ejercicio que superar; actividades musicales que permiten la expresión de emociones a través de la creación de música o canciones; actividades de relajación para promover la calma a través del uso de la respiración, estiramientos físicos y meditación guiada; y deportes de grupo como el balonmano y el voleibol para fomentar la actividad física.

Desarrollo de competencias y actividades de subsistencia

Las clases de capacitación, la formación profesional reglada y las actividades de generación de ingresos individuales o comunitarias facilitan la participación significativa de las mujeres en la vida pública, incluyendo mediante una formación laboral que las ayude a acceder al mercado de trabajo. Las clases informales basadas en la adquisición de habilidades pueden aplicarse directamente para ayudar a las mujeres a generar activos de forma segura, tanto activos tangibles, como dinero o teléfonos, como habilidades más intangibles relacionadas con la autoeficacia y el capital social. Las intervenciones en los medios de subsistencia que comprenden la formación profesional reglada y los planes de generación de ingresos requieren conocimientos técnicos especializados y coordinación con los agentes de los medios de subsistencia.

- ➔ **ACTIVIDADES EN LA PRÁCTICA: ALFABETIZACIÓN**
Los ESMN de CARE Yemen ofrecen programas de alfabetización que gozan de gran popularidad. Informan de que hay una gran demanda de clases de alfabetización no sólo entre las mujeres mayores, sino también entre las chicas más jóvenes que abandonaron los estudios.
- ➔ **ACTIVIDADES EN LA PRÁCTICA: MEDIOS DE VIDA**
Los ESMN de Cox's Bazar ofrece formación en habilidades para la vida a mujeres y niñas para que aprendan a coser y pone a su disposición una máquina de coser. Los que completaron el curso de costura de tres meses lo utilizan para fabricar mascarillas, ropa y compresas, y obtienen ingresos vendiéndolos a otros miembros de la comunidad.

Información y sensibilización

Los ESMN pueden ser un foro para mejorar el acceso de las mujeres a la información y los recursos. Por ejemplo, con frecuencia se invita a otros sectores a proporcionar información sobre una serie de temas, como el agua y el saneamiento o la nutrición (siempre que no se comprometa la integridad del centro como espacio diseñado específicamente para mujeres y niñas).

- ➔ **ACTIVIDADES EN LA PRÁCTICA: PODCASTS DIRIGIDOS POR MUJERES**
En Egipto, la formación impartida por los ESMN ayuda a las mujeres a ser «creadoras de contenidos digitales», lo que les permite desarrollar podcasts en los que expresan sus preocupaciones y adquieren nuevas habilidades para incorporarse al mercado digital. Comparten la información que han aprendido de los ESMN y otras fuentes y sensibilizan a través de podcasts, llegando a la comunidad en general y más allá. La directora del ESMN informa de que el espacio digital de Agami está totalmente gestionado por las mujeres, lo que lo convierte en un éxito tanto de capacitación femenina como de innovación. Puede acceder al podcast «Lametna» [aquí](#).

ALINEACIÓN CON LOS MODELOS ASISTENCIALES

Varios modelos y enfoques de CARE se ajustan a las estrategias y principios clave de los Espacios Seguros para Mujeres y Niñas. Éstos pueden apoyar a los ESMN a lo largo de todo el ciclo del proyecto. Cada uno de ellos debe considerarse junto con una evaluación exhaustiva del contexto.

Mujeres líderes en emergencias (WLiE por sus siglas en inglés): El modelo Women Lead in Emergencies, un pilar básico del enfoque de CARE en materia de género en situaciones de emergencia, puede integrarse en las actividades del ESMN.

Asociaciones Aldeanas de Ahorro y Préstamo en Situaciones de Emergencia (VSLAiE por sus siglas en inglés): El modelo VSLA de CARE, adaptado a contextos de emergencia, puede ser apropiado para apoyar y complementar las actividades de capacitación económica.

Mitigación del riesgo de violencia de género en situaciones de emergencia: La nueva formación en línea de CARE dota al personal de los conocimientos y habilidades necesarios para identificar los riesgos de la violencia de género dentro de la programación específica del sector, y para tomar medidas para mitigar esos riesgos.

Programa de transferencias monetarias y de cupones (CVA): Programa de transferencias monetarias y de cupones puede ser apropiada para complementar las actividades de capacitación económica o para integrarse en las actividades de respuesta a la violencia de género.

Análisis y acción social (SAA por sus siglas en inglés): El SAA es un proceso de cambio social dirigido por la comunidad que apoya el cambio de normas sociales perjudiciales. Puede ser una actividad relevante para tener en cuenta dentro de los ESMN y para la divulgación en la comunidad.

Captando a hombres y niños: CARE pretende implicar a hombres y niños como partidarios y defensores de la igualdad de género. Se trata de un enfoque importante para tener en cuenta como parte de la divulgación comunitaria.

Tarjeta de puntuación comunitaria: Esta herramienta de gobernanza apoya la rendición de cuentas y podría ser relevante para garantizar la rendición de cuentas de los WGSS ante las mujeres y niñas a las que sirven.

Reflexiones sobre Equidad, Diversidad e Inclusión (REDI): La formación REDI permite al personal reflexionar sobre sus propios prejuicios y cómo pueden afectar a su trabajo.

Acerca de esta Guía de Buenas Prácticas

Esta guía reúne los principales recursos mundiales sobre los espacios seguros para mujeres y niñas y la violencia de género en situaciones de emergencia, con información sobre la manera en la que CARE los pone en práctica en su programación.

Se realizaron entrevistas con informante clave con el personal de CARE que implementa los ESMN en ocho países: Egipto, Sudán del Sur, Uganda, Nigeria, Türkiye-Siria noroccidental (transfronteriza), Yemen, Líbano y Bangladesh.

Entre los recursos clave consultados se incluyen: las [Normas mínimas interinstitucionales para la violencia de género en situaciones de emergencia](#); el conjunto de herramientas [Women And Girls' Safe Spaces](#) de International Medical Corps & Comité Internacional de Rescate de 2019; [Women and Girls Safe Spaces del Fondo de Población de las Naciones Unidas: A Guidance Note based on lessons learned from the Syrian crisis](#); y [Gender Based Violence in Emergencies](#) del Fondo de las Naciones Unidas para la Infancia: [Paquete de recursos del programa, Building Girls' and Women's Safety and Resilience](#).

Agradecimientos

Este documento no habría sido posible sin las valiosas aportaciones de los **equipos de CARE en Egipto, Sudán del Sur, Uganda, Nigeria, Türkiye-Noroeste de Siria, Yemen, Líbano y Bangladesh**.

El primer borrador de esta guía de prácticas prometedoras es obra de Amira Hussein. El borrador revisado es obra de Jenny Conrad, con el apoyo de Amira Mahmoud Taha y Peninah (Nemo) Kimiri.

Este documento se ha beneficiado de las perspectivas de colegas de CARE de todo el mundo, entre otros, Anne Sprinkel, Antionette Alhaj-Stolk, Erin Patrick, Everjoy Mahuku, Jay Goulden, Leora Ward, Melanie Cotou, Nour Beydoun, Victoria Korsnes Nordli y Zeynep Topalan.

ⁱ Landis, D. (2021). [Examinando los espacios seguros de mujeres y niñas en contextos humanitarios de CARE: Resultados de la investigación del noroeste de Siria y Sudán del Sur](#). Washington, DC: CARE USA.

ⁱⁱ Adaptado de [Fondo de Población de las Naciones Unidas \(2015\). Espacios seguros para mujeres y niñas: Nota orientativa basada en las lecciones aprendidas de la crisis en Siria](#).

ⁱⁱⁱ [International Medical Corps y Comité Internacional de Rescate \(2019\). Herramientas para los espacios seguros para mujeres y niñas](#).

^{iv} [Comisión de Mujeres Refugiadas \(2021\). Abordar la violencia sexual contra hombres, niños y personas lesbianas, gays, bisexuales, transgénero e intersexuales en contextos humanitarios: Nota orientativa por sectores compatible con el campo](#).

^v [Social Development Direct \(2022\). Comprender las funciones básicas y las diferencias entre los espacios seguros para mujeres y niñas y los centros de atención integral](#).



© Farzana Hossen/CARE

Para obtener más información contacte a

Amira Mahmoud Taha | Responsable mundial de la violencia de género en emergencias
correo electrónico: amira.taha@cef-eg.org

