



# Espaces sûrs pour les femmes et les filles

## Guide des pratiques prometteuses

« Dans une société patriarcale où les hommes dominent largement la sphère publique et où les femmes ne sont même pas autorisées à sortir seules, l'existence d'un ESFF est très critique et importante »

CARE Turquie - Nord-Ouest de la Syrie

**Les espaces sûrs pour les femmes et les filles constituent une stratégie clé pour la protection et l'autonomisation des femmes et des filles affectées par les crises humanitaires.**

Les femmes et les jeunes filles du monde entier sont affectées de manière disproportionnée par les crises. La prévalence et les risques de violence basée sur le genre (VBG) augmentent dans les situations d'urgence. Les espaces sûrs pour les femmes et filles affectées par les situations d'urgence constituent l'intervention de prévention et de réponse à la violence basée sur le genre la plus largement mise en œuvre dans les contextes humanitaires. Ces espaces sont créés pour promouvoir la guérison, le bien-être, la protection et les possibilités d'autonomisation.

[La note d'orientation sur les violences basées sur le genre dans les situations d'urgence \(VBGiE\)](#) de CARE reconnaît les **espaces sûrs pour les femmes et les filles (ESFF)** comme une activité importante de réponse à la violence basée sur le genre et nos [données](#) soulignent l'impact positifs des ESFF sur la vie et le bien-être des femmes et des filles<sup>1</sup>. Le guide des pratiques prometteuses sur les ESFF explique les principes clés et les normes inter-agences pour la conception et la mise en œuvre de la programmation sur les ESFF de CARE. Il explique **pourquoi les ESFF sont une partie importante de la programmation VBGiE de CARE et comment les équipes doivent établir et gérer les ESFF**.

Ce guide pratique s'appuie sur des entretiens avec les équipes de CARE qui ont mis en œuvre des ESFF dans huit pays différents<sup>1</sup>. Le document propose des exemples d'ESFF pour illustrer comment appliquer les normes internationales en la matière et présenter différentes approches que les équipes peuvent utiliser.

### Table des matières

⇒ [Espaces sûrs pour les femmes et les filles : ce qu'il faut savoir](#)

- [Vue d'ensemble](#)
- [En quoi un ESFF est-il pertinent pour les objectifs de CARE](#)
- [Informations importantes sur les ESFF](#)

⇒ [Concevoir des espaces sûrs efficaces](#)

- [Principe des ESFF : pratiques prometteuses de la programmation CARE](#)
- [Trois stratégies clés de la programmation sur les ESFF](#)
- [Activités potentielles](#)

Ressources complémentaires

⇒ [La programmation sur les espaces sûrs pour les femmes et les filles dans le cycle projet](#)

⇒ [Exemples du huit pays](#)

## Ce qu'il faut savoir

Un espace sûr est un lieu où **les femmes et les filles se sentent physiquement et émotionnellement en sécurité**, à l'abri de la violence ou de la crainte de subir de la violence et des abus. C'est un endroit où elles peuvent se sentir libres de s'exprimer, sans crainte d'être jugées ou blessées, et où elles peuvent travailler avec d'autres femmes et filles en toute solidarité<sup>ii</sup>.

Dans les situations d'urgence, les ESFF sont un **point d'entrée** essentiel pour les femmes et filles qui souhaitent signaler des problèmes de protection, exprimer leurs besoins et bénéficier d'une sécurité physique et émotionnelle. Ils donnent **accès** à des services multisectoriels de lutte contre la violence basée sur le genre en plus d'offrir un soutien psychosocial. Ils offrent aux femmes et aux filles la **possibilité** de briser leur isolement et créer un réseau social en vue d'un soutien mutuel et d'une action collective au sein de leur communauté. Les espaces offrent la possibilité aux femmes et aux filles de s'engager dans un processus ciblé de renforcement des

### NORMES MINIMALES INTERORGANISATIONS POUR LA PROGRAMMATION D' ACTIONS DE LUTTE CONTRE LA VIOLENCE BASÉE SUR LE GENRE DANS LES SITUATIONS D'URGENCE

Les 16 normes minimales inter-agences établissent les actions minimales de prévention, de réponse et d'atténuation des risques en matière de violence basée sur le genre pour les programmes en situations d'urgence.

La **norme 8** couvre les exigences minimales pour les WGSS. Ce principe stipule que les WGSS doivent être disponibles, accessibles et fournir des services, des informations et des activités de **qualité qui favorisent la guérison, le bien-être et l'autonomisation**.

[Pour en savoir plus, consulter la version intégrale des normes minimales inter-agences](#)

connaissances et des compétences.

Les espaces sûrs sont des espaces **réservés aux femmes et aux filles**. Ce point est important puisque, de manière générale, les hommes et les garçons ont davantage accès aux espaces communautaires, notamment en raison d'une mobilité moins restrictive que celle vécue par les femmes et filles<sup>2</sup>.

L'ESFF peut être mobile ou statique. Ils diffèrent **des centres à guichet unique** qui fournissent une réponse directe et holistique à une personne ayant subi un incident de violence, y compris des services de santé. Les ESFF facilitent l'accès aux centres à guichet unique ou à d'autres services sociaux tout en offrant un éventail plus large de soutien et d'opportunités adaptées aux besoins spécifiques des femmes et des filles.

**Les ESFF se sont révélés efficaces dans les interventions d'urgence pour la réduction des risques de VBG. Ils constituent une approche idéale pour les interventions en matière de VBG dans la mesure où ils sont facilement mis en place d'un point de vue logistique grâce à leur coût peu élevé et peuvent être établis dans les contextes les plus compliqués.**

<sup>2</sup> voir page 5 pour plus de détails sur l'engagement LGBTQI+

Un espace sûr est un lieu, formel ou informel, où **les femmes et les filles se sentent physiquement et émotionnellement en sécurité**.

Un espace sûr permet aux femmes et aux filles



Socialiser et reconstruire leurs réseaux sociaux



Recevoir un soutien social



Acquérir de nouvelles compétences adaptées au contexte



Accéder à des services VBG sûrs et non stigmatisants selon l'approche multisectorielle (incluant des services psychosociaux, juridiques, médicaux)



Recevoir des informations sur les droits et la santé des femmes et des services leur étant destinés



Farzana Hossen/CARE

### KEY RESOURCES

**Gender-Based Violence Area of Responsibility:** [Inter-Agency Minimum Standards for Gender-Based Violence in Emergencies](#) (Version anglaise seulement)

**International Medical Corps (IMC) & International Rescue Committee (IRC):** [2019 WOMEN AND GIRLS' SAFE SPACES Toolkit](#) (Version anglaise seulement)

**UNFPA: Women and Girls Safe Spaces: A Guidance Note based on lessons learned from the Syrian crisis** (Version anglaise seulement)

**UNICEF: Gender Based Violence in Emergencies: Program Resource Pack, Building Girls' and Women's Safety and Resilience** (Version anglaise seulement)

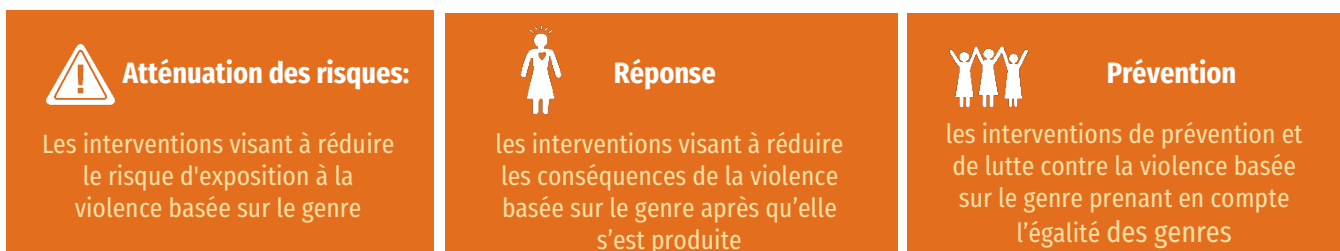
**CARE: Examining Women and Girls' Safe Spaces in Humanitarian Contexts: Findings from Northwest Syria & South Sudan** (Version anglaise seulement)

## En quoi un espace de sécurité pour les femmes et les filles est-il pertinent pour les objectifs de CARE?

La Vision 2030 de CARE place les besoins spécifiques des femmes et des filles au centre de notre action humanitaire. Les ESFF offrent des possibilités de faire avancer ce principe dans la réponse aux crises et urgences humanitaires.

### Les espaces sûrs pour les femmes et les filles dans l'approche de CARE en matière de violence basée sur le genre en situations d'urgence (VBGiE)

La VBGiE est un pilier essentiel de l'approche de CARE en matière de genre dans les situations d'urgence (GiE). L'approche programmatique de CARE en matière de violence basée sur le genre se compose de trois piliers - **atténuation des risques**, **réponse** et **prévention**. Ces trois niveaux d'intervention, qui parfois peuvent s'interposer, forment l'ensemble une approche globale de la lutte contre la violence basée sur le genre dans les situations d'urgence.



Voir la [Guide d'orientation VBGiE](#) de CARE pour plus de détails

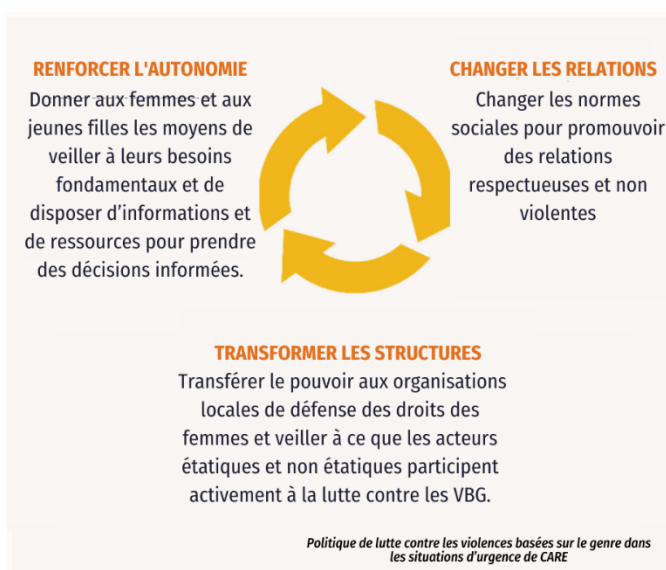
La mise en place d'un ESFF est une des composantes d'un programme de lutte contre la violence basée sur le genre. Les ESFF sont une intervention de **réponse** à la violence basée sur le genre - ils servent de point d'entrée pour signaler les problèmes de protection et accéder à des services, y compris un soutien psychosocial et une prise en charge des cas de VBG. Les ESFF soutiennent les programmes de **prévention** en servant de cadre à des interventions portant sur les normes sociales et culturelles qui augmentent la vulnérabilité à la violence basée sur le genre, telles que la sensibilisation aux droits et aux normes positives en matière de norme de genre.

Les ESFF permettent aux femmes et aux filles de développer des compétences en matière de leadership et accroître la participation et la prise de décision des femmes et des filles dans l'assistance humanitaire et le relèvement de leur communauté. Les ESFF offrent une opportunité aux femmes et aux jeunes filles d'exprimer leurs préoccupations dans un endroit compatissant, incluant en vue d'améliorer la qualité des services offerts dans le cadre de la réponse humanitaire. L'espace est également un point d'entrée pour encourager le signalement, en toute sécurité, d'un cas d'exploitation et d'abus sexuel.

### Les espaces sûrs pour les femmes et les filles et la politique de CARE pour l'égalité des genres

La politique de CARE pour l'égalité des genres est le pilier de la théorie du changement, y compris pour la réponse humanitaire dans les situations d'urgence. Cela souligne la volonté de CARE de défier les causes profondes des inégalités de genres dans tous les aspects de la vie des femmes et des jeunes filles.

De manière générale, les ESFF soutiennent **l'autonomisation** des femmes et des filles par le biais de programmes axés sur le leadership et l'émancipation des personnes. Les ESFF offrent la possibilité de **modifier les relations** entre les hommes et les femmes en changeant les normes sociales en faisant la promotion des relations respectueuses et non violentes. Il est possible d'établir un ESFF dans le cadre d'une programmation sur l'égalité des genres inclusive d'activités pour l'engagement des hommes et des garçons pour l'égalité de genre. Toutefois, toute composante impliquant les hommes et les garçons doit être distincte du cadre central de la programmation



de l'ESFF. Les ESFF ont le potentiel de **transformer les structures** de pouvoir en offrant des plateformes d'engagement avec les organisations locales de défense des droits des femmes et les mouvements féministes pour mener des activités de plaidoyer auprès des autorités locales.

**Les ESFF sont un modèle prouvé des programmes d'assistance humanitaire pour promouvoir le changement vers l'égalité de genres et renforcer l'impact de CARE dans les contextes d'urgence**

## Espaces sécuritaires pour les femmes et les filles : informations clés

### Définition

Un ESFF est un lieu structuré où la sécurité physique et émotionnelle des femmes et des filles est respectée. C'est un lieu où les femmes et les filles sont soutenues au moyen d'activités d'autonomisation pour rechercher, partager et obtenir des informations, accéder à des services, s'exprimer, améliorer leur bien-être psychosocial et réaliser leurs droits<sup>iii</sup>.

| Un espace sûr pour les femmes et les filles est un...  | Un espace sûr pour les femmes et les filles n'est pas...  |
|--|---|
| <ul style="list-style-type: none"> <li>• <b>Espace physique</b> où les femmes et les filles peuvent être à l'abri de la violence et du harcèlement.</li> <li>• Espace <b>réservé aux femmes et aux filles</b> qui est distinct des espaces publics occupés par les hommes. Voir la note ci-dessous sur l'inclusion des LGBTQI+<sup>iv</sup></li> <li>• <b>Point d'entrée</b> pour les femmes et les filles qui souhaitent <b>exprimer leurs besoins</b> dans une situation d'urgence humanitaire</li> <li>• <b>Point d'entrée</b> pour les femmes et les filles qui souhaitent <b>signaler des problèmes de protection</b> et être <b>orientées vers des services de lutte contre la VBG</b>, y compris un soutien psychosocial et une prise en charge des cas</li> <li>• Endroit pour <b>acquérir de nouvelles connaissances et des compétences</b></li> <li>• Endroit pour <b>construire la solidarité féminine</b> et renforcer <b>les réseaux de soutien social</b></li> </ul> | <ul style="list-style-type: none"> <li>• <b>Centre unique</b> fournissant une réponse directe et holistique aux personnes ayant subi un incident de violence. Voir <a href="#">ici</a> pour plus d'informations sur la différence entre les ESFF et les centres à guichet unique<sup>v</sup></li> <li>• Des <b>résidences</b> ou des <b>abris</b> sûrs qui offrent un hébergement d'urgence aux survivantes de quelques jours à plusieurs mois. Ce type de centre est plutôt un endroit secret afin de protéger les résidentes et le personnel de possibles représailles des auteurs de la violence</li> <li>• Espace réservé aux femmes dans <b>les zones d'accueil</b> et les établissements de santé</li> <li>• <b>Centre polyvalent</b> pour les <b>enfants</b></li> <li>• <b>Bureau de protection</b> ou centres communautaires intégrés de la protection</li> </ul> |

### Qui participe aux ESFF ?

Les ESFF s'adressent aux femmes et aux filles, indépendamment de leur âge, capacités, appartenance ethnique ou religieuse, orientation sexuelle, niveau d'éducation ou de tout autre critère de vulnérabilité ou de marginalisation. Ils sont destinés aux femmes et aux jeunes filles et exclusivement gérés par celles-ci. Pour plus d'informations sur l'intersectionnalité, voir [le guide sur les VBG de CARE](#). Pour CARE, les participantes aux ESFF incluent des jeunes filles ou des adolescentes. Les adolescentes sont généralement les utilisatrices les plus fréquentes des ESFF puisqu'elles sont plus exposées aux VBG, notamment aux mariages d'enfants, précoces et forcés.

### ENGAGEMENT DES ESFF ENVERS LA COMMUNAUTÉ LGBTQI+

Les organisations LGBTQI+ doivent être consultées afin de déterminer si les ESFF sont sécuritaires pour les personnes LGBTQI+. Les femmes cisgenres peuvent traiter une personne différemment ou l'exclure en raison de son appartenance à la communauté LGBTQI+ ce qui peut conduire à un climat d'hostilité dans l'espace. Il peut même avoir des cas de divulgation et/ou de dénonciations d'une personne LGBTQI+ auprès de la communauté et de la famille, posant ainsi un risque substantiel à la personne.






### Planification, conception et de mise en œuvre

Les ESFF sont établis en fonction du contexte de la crise humanitaire et de la phase de l'urgence. Il est important de mener des audits de sécurité pour la planification et la conception des ESFF afin qu'ils répondent aux besoins des femmes et des filles et réduisent les risques de protection dans des communautés. Le choix du modèle de l'ESFF, qu'il soit statique ou mobile, se fait en fonction des consultations avec les femmes et les filles afin de garantir la pertinence et l'efficacité de l'espace sûr. L'avis des femmes et des filles doit influencer les décisions relatives à l'emplacement, au type de bâtiment, la sécurité des lieux, la gestion courante, etc. Les espaces statiques sécurisés prennent différentes formes en fonction de leur emplacement. En l'occurrence, dans les camps, il n'est pas nécessaire de trouver un édifice permanent, mais d'un emplacement fixe pour la durée du programme. Au sein des communautés d'accueil, les espaces sûrs peuvent être des salles louées dans des bâtiments publics ou privés ou établis dans des espaces sécurisés existants qui ont été réhabilités.

| Espace sûr statique pour les femmes et les filles   | Espace sûr mobile pour les femmes et les filles  |
|---|--|
| <p><b>Espace fixe</b> situé dans un lieu central, facile d'accès <b>et ouvert au quotidien</b> pendant les <b>heures normales</b> de service.</p> <p><b>Approprié pour :</b></p> <ul style="list-style-type: none"> <li>• <b>Camps formels</b> ou <b>informels</b> dans une zone où il existe des services clairement identifiés et où l'on trouve un nombre important de femmes et de filles déplacées qui sont dans le besoin d'une assistance.</li> <li>• <b>Milieu urbain ou rural</b> avec une zone de couverture relativement définie.</li> </ul> | <p>Les équipes « <b>espace sûr</b> » <b>se déplacent dans les lieux</b> où des femmes et des filles sont déplacées, résidentes ou en transit.</p> <p><b>Approprié pour :</b></p> <ul style="list-style-type: none"> <li>• Les <b>contextes de déplacement aigu</b> où une équipe mobile peut être déployée dans le cadre d'une équipe de réponse rapide aux VBG. Dans ce contexte, l'espace est considéré comme temporaire</li> <li>• <b>Situations de déplacement prolongé</b> dans des endroits difficiles d'accès</li> <li>• Réponses avec un modèle de déplacement <b>géographiquement dispersé</b> ou aléatoire.</li> </ul> |

## Objectifs :

Cinq objectifs clés des ESFF cités ci-bas sont décrits dans [la boîte à outils sur les espaces sûrs pour les femmes et les filles, IMC et IRC, en 2019](#) (Version anglaise seulement).

|   |   |
|---|---|
|  <p><b>Services d'intervention en cas de VBG</b></p> | <p><b>Les ESFF constituent un point d'entrée essentiel pour les femmes et les filles victimes de VBG. Elles peuvent accéder en toute sécurité à des informations, des services spécialisés et obtenir un référencement à des services de santé, de protection, d'assistance juridique, de soutien économique et autres services essentiels.</b></p> <p>Les ESFF offrent aux survivantes de VBG un lieu où elles se sentent à l'aise de parler de leurs expériences et où elles peuvent obtenir un soutien de première ligne empathique. Les espaces sûrs soutiennent les survivantes à faire des choix éclairés quant aux options de services qui leur sont offertes. L'ESFF peut offrir des services de prise en charge des cas de VBG par des travailleurs sociaux qualifiés.</p> |
|  <p><b>Ressources pour la prévention de VBG</b></p>  | <p><b>Les ESFF sont un lieu où les femmes et les filles peuvent accéder à des informations, des ressources et un soutien pour réduire le risque de violence.</b></p> <p>Ils peuvent mener des activités de sensibilisation sur les VBG et les droits des femmes et des adolescentes. L'ESFF permet la conduite des <a href="#">audits de sécurité</a> par des femmes et des adolescentes pour identifier les risques de protection prioritaires et formuler des recommandations. Ces informations peuvent soutenir les actions de sensibilisation auprès des prestataires de services et des parties prenantes de la communauté.</p>  |
|  <p><b>Connaissances et compétences</b></p>         | <p><b>Les ESFF facilitent l'accès des femmes et des filles à des services et offrent des opportunités pour accroître leurs connaissances et leurs compétences.</b></p> <p>Ils offrent aux femmes et aux adolescentes la possibilité d'accéder à des informations, d'acquérir ou de renforcer leurs compétences et de bénéficier d'un soutien par le biais d'un système de référencement vers des services sûrs et adaptés. Les activités récréatives et d'apprentissage peuvent couvrir un éventail de sujets et de secteurs tels que l'alphabétisation, la comptabilité et l'artisanat.</p>  |
|  <p><b>Soutien psychosocial</b></p>                | <p><b>Les ESFF soutiennent le bien-être psychosocial des femmes et des filles en facilitant la création de réseaux sociaux d'entraide pour réduire leur isolement et marginalisation.</b></p> <p>Ils offrent aux femmes et aux adolescentes un espace commun où elles peuvent évacuer le stress et se retrouver en compagnie d'autres femmes et adolescentes dans un environnement compatissant. Cela peut prendre la forme d'activités récréatives informelles ou d'interventions de soutien psychosocial en groupe ou pendant des séances individuelles.</p>  |
|  <p><b>Action collective</b></p>                   | <p><b>Les ESFF encouragent les femmes et les filles à utiliser leur pouvoir collectif et leur influence pour une participation accrue à la prise de décision au sein de leur communauté.</b></p> <p>Au minimum, les gestionnaires de l'espace doivent garantir la participation active des femmes et des filles aux décisions en lien avec la programmation de l'ESFF. De préférence, en partenariat avec des groupes et des coalitions de la société civile qui défendent les droits des femmes, les ESFF peuvent planifier et mettre en œuvre des initiatives communautaires qui renforcent l'inclusion et l'autonomisation des femmes et des filles.</p>   |

## Activités

Les activités du ESFF s'articulent autour de quatre catégories générales d'activités.



**Provision de services sociaux, y compris le référencement à des services spécialisés**



**Soutien psychosocial et activités récréatives**



**Développement des compétences et soutien aux activités génératrices de revenus**



**Information et sensibilisation**

# Concevoir des espaces sûrs efficaces

## Principes du ESFF : Pratiques prometteuses des programmes CARE

Les ESFF sont fondés sur des principes directeurs spécifiques pour guider les organisations dans la conception, mise en œuvre et évaluation des ESFF de manière qu'ils soient autonomes, sûrs et inclusifs. Ces cinq principes clés doivent façonner la planification programmatique et opérationnelle, la prise de décision, la mise en œuvre et le suivi en plus de servir de cadre pour toutes les personnes ou organisations associées aux ESFF.

Pour plus d'information sur les principes directeurs, voir [La boîte à outils sur les espaces sûrs pour les femmes et les filles produit par IMC et IRC en 2019](#) (Version anglaise seulement).

### Principes des ESFF

**Autonomisation**

**Solidarité**

**Responsabilité**

**Inclusion**

**Partenariat**

Le concept **d'autonomisation** est au cœur de la programmation des ESFF et de l'action de CARE. Les principes fondamentaux des ESFF s'alignent sur la programmation de CARE dans les situations d'urgence et sont établis en vertu de la politique pour l'égalité de genres et son cadre d'action.

CARE adhère à la centralité du principe **Ne pas nuire** dans la mise en œuvre de sa programmation. C'est donc dire que la **protection** des femmes et des filles est prise en compte à toutes les étapes de mise en œuvre des ESFF, notamment pour protéger les femmes et les filles contre tout préjudice et pour établir un accès sécuritaire à l'espace. Il est primordial d'établir des mécanismes de protection contre l'exploitation, les abus et le harcèlement sexuels au sein des ESFF. Parmi les mécanismes, on compte un système de référencement, des mécanismes de plainte et de rétroaction accessibles et des points focaux formés pour répondre aux divulgations.

Le document contenant des exemples de huit pays où CARE travaille offre plus de détails sur la manière de mettre en pratique les principes fondateurs.

## Autonomisation

Chaque femme et fille a la capacité de façonner sa propre vie, de créer et de contribuer à un changement social. Les femmes et les filles participent à la planification, la mise en œuvre, le suivi et l'évaluation des ESFF.

### ⇒ LES PRINCIPES DANS LA PRATIQUE : AGENTIVITÉ DES JEUNES FILLES

Dans le but de protéger les filles contre les abus et l'exploitation, CARE Bangladesh a proposé des activités d'apprentissage à la vie pour développer des compétences en leadership et des activités génératrices de revenus dans le but de renforcer leur résilience. Forte de ses nouvelles connaissances et avec plus de confiance en elle, une jeune fille de 16 ans, autrefois timide, exprime désormais ses sentiments. Elle a d'ailleurs réussi à convaincre ses parents de ne pas la forcer à un mariage précoce.

### ⇒ LES PRINCIPES DANS LA PRATIQUE : LEADERSHIP DES FEMMES

L'initiative *Be An Inspiration* de l'ESFF Agami en Égypte a offert aux femmes la possibilité d'acquérir des compétences, de l'expérience et une plus grande confiance en elles, et ce, afin de former d'autres femmes à participer au conseil d'administration.

## Solidarité

L'ESFF permet aux femmes et aux filles de concevoir que leur expérience individuelle de la violence s'inscrit dans un contexte plus large des relations de pouvoir inégales dans lequel elles vivent. Un ESFF offre la possibilité d'entrer en contact avec des individus et des groupes en encourageant le partage, le mentorat et la coopération. Ces relations de soutien renforcent l'estime de soi, les mécanismes d'adaptation positifs et les actifs sociaux essentiels à la sécurité émotionnelle et à la guérison des femmes et des jeunes filles.

### ⇒ LES PRINCIPES DANS LA PRATIQUE : LA SOLIDARITÉ AU SEIN DES GROUPES

En Égypte, les réunions hebdomadaires des AVEC (Association villageoise d'épargne et de crédit) au sein

de l'ESFF représentent une occasion pour les femmes de se réunir régulièrement afin de discuter et d'échanger sur leurs expériences. Outre la promotion de l'autonomisation économique des femmes, cette approche renforce la solidarité et la cohésion entre les différents groupes sociaux.

⇒ **LES PRINCIPES DANS LA PRATIQUE : LA SOLIDARITÉ AVEC LES MOUVEMENTS DIRIGÉS PAR DES FEMMES**

Au Sud-Soudan, l'ESFF a contribué à créer un sentiment de solidarité entre les femmes participantes à l'ESFF et les femmes activistes de la communauté par le biais d'activité de plaidoyer, notamment en lien avec le droit des femmes à la propriété des terres.

## Responsabilité

Les femmes et les jeunes filles peuvent partager leurs expériences et les difficultés qu'elles rencontrent dans un espace confidentiel et solidaire. Les différents aspects de la programmation des ESFF accordent une priorité absolue à la sécurité des femmes et des filles, notamment en mettant en pratique une politique de confidentialité. L'ESFF doit être un endroit où les participantes se sentent physiquement et émotionnellement en sécurité.

⇒ **LES PRINCIPES DANS LA PRATIQUE : MÉCANISMES DE RETOUR D'INFORMATION ET DE RETROACTION**

Les ESFF de CARE ont utilisé une variété de mécanismes de rétroaction pour faire le suivi des activités et fournir une opportunité pour les participantes de faire un retour d'information ou déposer une plainte. Les mécanismes se sont révélés essentiels pour permettre aux femmes d'exprimer leurs besoins et pour identifier les problèmes, tels que l'attitude du personnel ou les violations de la politique de confidentialité. CARE Bangladesh a utilisé le logiciel Kobo pour créer des sondages afin de récolter auprès de différents segments de la population leurs opinions à l'égard de l'ESFF. Les sondages avaient comme objectifs d'informer les gestionnaires de l'ESFF des problèmes et de prendre de mesures pour les corriger.

⇒ **LES PRINCIPES DANS LA PRATIQUE : PROTECTION CONTRE L'EXPLOITATION, LES ABUS ET LE HARCÈLEMENT SEXUELS**

CARE Turquie-Nord-Ouest de la Syrie a développé un protocole définissant les rôles et les responsabilités de CARE et l'organisation partenaire dans le traitement et l'investigation des cas d'exploitation et d'abus sexuels. Le protocole est important pour clarifier toutes les étapes de la gestion des plaintes et pour garantir la réalisation de leurs engagements en la matière.

## Inclusion

Toutes les femmes et les filles – indépendamment de leur orientation sexuelle, âge, classe, race, caste, origine ethnique, statut de citoyenneté, statut migratoire, religion ou handicap - sont respectées et accueillies dans un espace. Le personnel et les bénévoles reçoivent une formation approfondie sur les processus d'inclusion et les principes de non-discrimination. **Les femmes et les filles :**

- **Participent** à la conception de l'ESFF et ont accès aux opportunités d'être membre du personnel ou bénévole.
- **Sont appuyées** pour participer ou mener les services et les activités offerts dans le cadre de l'ESFF.
- **Sont parties** prenantes au développement des stratégies de sensibilisation visant à atténuer les barrières à l'accès qui entravent leur participation à l'ESFF.

⇒ **LES PRINCIPES DANS LA PRATIQUE : FORMATION DU PERSONNEL**

La formation *Réflexions sur la diversité, l'équité et l'inclusion* (REDI) de CARE est une opportunité pour le personnel de réfléchir à leur pouvoir et leurs privilèges, notamment pour mener des consultations avec les femmes et les filles ou offrir directement des services. Cette réflexion vise à créer une culture de collaboration et de participation avec les femmes et les filles et éviter les comportements qui cherchent indument à influencer les résultats des consultations. Une prise en compte de l'intersectionnalité des participantes aux ESFF a comme impact de garantir un accès et la sécurité des participantes selon leur vulnérabilité spécifique et leur héritage sociétale.



### ⇒ **LES PRINCIPES DANS LA PRATIQUE : LA CONSULTATION AVEC LES FEMMES SUR PLACE**

CARE Nigeria a commencé le programme en organisant des consultations avec les femmes déplacées et de la communauté d'accueil dans le but d'identifier un emplacement pour l'ESFF qui serait accessible et sécuritaire avec des espaces privés à l'intérieur et l'extérieur du bâtiment. Les autorités locales ont été consultées pour identifier un centre pouvant être aménagé en ESFF et proposer des espaces potentiels qui seraient examinés par les femmes et les filles pour déterminer s'ils sont suffisamment accessibles et sécuritaires.

### ⇒ **LES PRINCIPES DANS LA PRATIQUE : ASSURER L'INCLUSION DES DIFFÉRENTS GROUPES DANS LES ACTIVITÉS**

⇒ CARE Égypte a été confrontée à des tensions entre les femmes et les filles de différentes nationalités au sein des communautés de migrants et de réfugiés ayant un accès à l'ESFF. Ils ont utilisé l'approche « Ensemble » (*Ma'aan*) pour mener des échanges culturels et historiques afin de réduire les tensions et encourager l'appréciation de la diversité. Les activités comprenaient des petits-déjeuners en groupe dont l'objectif était d'en apprendre davantage sur les coutumes et les traditions d'autres nationalités.

## Partenariats

Les ESFF doivent servir à mettre les femmes et les filles en contact avec les services grâce à un système de référencement. Les partenariats avec la société civile locale, en particulier les organisations et/ou réseaux dirigés par les femmes, sont essentiels à la programmation des ESFF dans une perspective stratégique pour assurer leur durabilité. Le partenariat avec les entités locales doit être envisagé dès la phase d'évaluation et de planification et lors de l'établissement de l'ESFF.

### ⇒ **LES PRINCIPES DANS LA PRATIQUE : PARTENARIAT POUR LA FOURNITURE DE SERVICES**

En Égypte, l'ESFF *Agami* a établi une série de partenariats pour fournir d'autres services au sein de l'espace sûr. Les partenaires incluent des agences gouvernementales de santé, des ONG qui offrent des services de sensibilisation à la santé et de vaccination, des organisations fournissant des services de protection et de prévention des VBG et des entreprises privées pour offrir des formations.

### ⇒ **LES PRINCIPES DANS LA PRATIQUE : FAIRE FONCTIONNER LE ESFF PAR LE BIAIS DE PARTENAIRES LOCAUX**

Au Liban, la majorité des ESFF sont dirigés par des partenaires. Plusieurs programmes nationaux, tels que celui de CARE Türkiye-Northwest Syria, sont obligés, en raison du contexte, de mettre en œuvre des activités uniquement par l'intermédiaire de partenaires/ONG locaux. Le personnel de CARE indique que les ESFF mise en œuvre entièrement par un partenaire ou conjointement avec un partenaire sont plus durables et plus efficaces que ceux dirigés exclusivement par CARE. Or, peu importe le modèle de partenariat, des ressources humaines et financières doivent être mobilisées pour renforcer les capacités du partenaire. Les activités de renforcement des capacités peuvent prendre plusieurs formes. Par exemple, lorsque les partenaires de mise en œuvre sont majoritairement dirigés par des hommes, il est nécessaire d'investir dans des formations pour une mise en pratique efficace des outils et des programmes sur l'égalité de genres, tandis que les organisations de défense des droits des femmes et les organisations dirigées par des femmes peuvent nécessiter d'un renforcement de leurs capacités opérationnelles.

### ⇒ **LES PRINCIPES DANS LA PRATIQUE : PARTENARIAT AVEC LE GOUVERNEMENT**

CARE Soudan de sud, CARE Liban et CARE Égypte proposent des exemples de partenariats avec les autorités gouvernementales qui ont eu un impact positif. Au Sud-Soudan, un protocole a été signé avec le ministère du Genre pour garantir la durabilité de la programmation des ESFF de CARE tout en contribuant à renforcer les capacités du ministère. CARE Liban a signé des accords avec le ministère des Affaires sociales pour soutenir la réhabilitation des centres de développement social. En Égypte, le bureau de CARE a récemment signé un protocole de coopération avec le ministère de la Jeunesse pour accroître et institutionnaliser le modèle des ESFF de CARE à l'échelle nationale. L'entente prévoit la création d'espaces sûrs pour les femmes et les jeunes filles dans les locaux des centres de jeunesse.

## Trois stratégies clés pour des espaces sûrs pour les femmes et les filles

La conception et la mise en œuvre d'un ESFF sont guidées par trois stratégies clés afin de garantir qu'ils soient sûrs, accessibles et répondent à un éventail de besoins des femmes et des adolescentes.

Ces stratégies clés comprennent **l'adaptation au contexte**, la **participation active** des femmes et des filles et le **soutien de la communauté**. Plus d'informations sur les stratégies clés se trouvent dans [La boîte à outils sur les espaces sûrs pour les femmes et les filles, IMC et IRC, 2019](#) (Version anglaise seulement).



### Participation des femmes et des jeunes filles

Il est impératif de veiller à ce que les ESFF soient dirigés par et pour les femmes et les filles selon le principe « *Ne pas nuire* » et en fonction de l'approche centrée sur les survivants. Les ESFF doivent également offrir des opportunités pour les femmes et les filles de développer leur leadership dans un environnement compatissant et sécuritaire.

#### Les femmes et les filles informent la programmation et la gestion des ESFF :

Les femmes et les adolescentes doivent être consultées et leurs avis pris en compte dans les décisions relatives à la conception, la mise en œuvre et le suivi des activités de l'ESFF. Ces consultations permettent aux femmes et aux jeunes filles de s'approprier la programmation des ESFF et d'exercer une influence sur la façon qu'il est présenté à la communauté. La participation des femmes et des jeunes filles à la gestion de l'espace aide celles-ci à développer leur sens de l'action et contribue à leur autonomisation.

*En Égypte, le groupe de travail Agami a introduit le concept de « conseil des facilitateurs ». Ce conseil joue un rôle dans la gestion de l'ESFF en collaboration avec la Fondation CARE Égypte dans le but de garantir la durabilité et le leadership significatif des femmes. Cette intervention compte parmi d'autres initiatives utilisées par l'ESFF Agami en Égypte pour impliquer les femmes et les filles dans la prise de décision tout au long du processus de création et de gestion du WGSS.*

*À Cox's Bazar, la mise en place d'un lieu sûr pour se réunir, parler et se soutenir mutuellement a aidé les femmes à parler de leurs besoins. Cette démarche, soutenue par des activités de renforcement des capacités en leadership, a permis aux femmes de participer aux processus de prise de décision au sein de l'ESFF et de la communauté.*

#### L'engagement des femmes et des filles est une opportunité pour développer leur leadership :

Le fait d'impliquer les femmes et les filles dans les toutes étapes du cycle de la programmation des ESFF permet de renforcer leurs compétences en matière de leadership. Aux premiers stades de l'engagement, il est possible que les femmes et les filles ne se sentent pas à l'aise d'exprimer leurs opinions ou de prendre des décisions. Or, il demeure essentiel de les impliquer dès le début. L'étape préliminaire sert de catalyseur non seulement à leur processus d'émancipation, mais contribue à une programmation qui répond aux besoins des participantes.



## Adapté au contexte

Chaque ESFF sera unique en fonction des spécificités du contexte. Il existe plusieurs moyens de garantir que le format et les services de l'ESFF soient adaptés au contexte.

**Comprendre le contexte :** La conception des ESFF est fondée sur une connaissance approfondie des enjeux d'égalité de genres et de protection auxquels sont confrontées les femmes et les jeunes filles dans la communauté. Les informations peuvent être tirées d'une [Analyse Rapide de Genre \(ARG\)](#) ou d'évaluations similaires développées à partir de consultations avec les femmes et les filles de la communauté. D'autres outils d'évaluation, tels que [les audits de sécurité](#), les analyses des parties prenantes et les cartographies, contribuent à ce que les ESFF soient localisés dans des endroits sûrs et appropriés et qu'ils répondent aux besoins spécifiques des femmes et des filles qu'ils servent. En particulier, les femmes et les filles doivent être consultées sur les détails spécifiques du fonctionnement de l'espace, incluant le nom, les besoins en personnel, les horaires et le type d'activités.

*CARE **Sud-Soudan** utilise l'Analyse de genre rapide comme point d'entrée clé pour comprendre les préoccupations spécifiques en matière de sûreté, de sécurité et de protection au sein de la communauté avant d'introduire les programmes VBG, incluant les ESFF.*

*À **Cox's Bazar**, les équipes de CARE utilisent des audits de sécurité en plus des évaluations de base et des évaluations sur la gestion des risques.*

*À **Cox's Bazar**, la stigmatisation culturelle entourant les menstruations a conduit l'ESFF à offrir des espaces réservés aux femmes pour qu'elles puissent laver le matériel utilisé pour l'hygiène menstruel.*

*Dans le **nord-ouest de la Syrie**, le programme **Tipping Point** de CARE visant à réduire les mariages d'enfants, précoces et forcés a été adapté au contexte d'urgence*

**Activités et programmes développés en fonction du contexte** Les activités de l'ESFF doivent être adaptées au contexte et au public visé. Il est primordial d'adapter les activités et les services, telles que les séances de soutien psychosocial ou de développement des compétences, les formations et les initiatives pour les activités génératrices de revenu, les séances d'information et de sensibilisation, la prise en charge des cas de VBG, aux besoins et aux aspirations des femmes et des filles. Les spécialistes de l'égalité de genres du bureau CARE ou les conseillers régionaux en matière de protection et d'égalité de genres peuvent soutenir le processus d'adaptation et de localisation des programmes et des approches. Les activités et les initiatives doivent répondre aux défis résultant des normes et de pratiques culturelles spécifiques au contexte.

**Nommer le ESFF:** Dans certains contextes, un insigne faisant la mention *espaces sûrs pour les femmes et les filles* sur le bâtiment du centre peut soulever des questions ou des critiques de la part de la communauté et/ou des autorités gouvernementales. En collaboration avec les femmes et les filles, les équipes doivent choisir le nom le plus approprié ou de prendre la décision de ne pas installer une affiche. En réduisant la curiosité et les questions, il est davantage aisé de justifier que l'endroit est réservé aux femmes et aux filles *uniquement*, donc un espace dans lequel les hommes ne sont pas autorisés.

*À **Cox's Bazar**, les femmes de la communauté se sentent plus à l'aise lorsqu'elles utilisent le nom de « Centre des femmes pour la paix » ou « Maison de la paix ». Au **Yémen**, les ESFF sont appelés "Centres de renforcement des capacités des femmes", un nom qui est mieux accepté par le gouvernement et la communauté.*





## Guidé par la communauté

Il est important d'impliquer, dès le début de la planification de l'ESFF, les principales parties prenantes de la communauté, en particulier les dirigeants et les membres masculins de la communauté. L'engagement avec la communauté permet de garantir un soutien à l'ESFF et d'améliorer la capacité des femmes et des jeunes filles à accéder aux services et aux activités.

### Communauté mène le développement et la direction de l'ESFF

: L'engagement communautaire se fait à toutes les étapes du cycle du projet et porte autant sur la programmation que le fonctionnement de l'ESFF. Un engagement communautaire soutenu favorise l'adhésion de ses membres au projet, facilite l'accès sécuritaire et la participation des femmes et des filles en plus de faciliter le succès des campagnes de sensibilisation.

*En Égypte, le WGSS Agami a créé un « comité communautaire » qui comprend des hommes et des femmes de différentes nationalités - et pas seulement la communauté d'accueil. Ces responsables ont assuré l'accès et élargi la portée de l'action aux femmes ciblées.*

*CARE **Sud-Soudan** a présenté un exemple unique où les WGSS jouent un rôle dans le plaidoyer, en s'engageant avec des organisations dirigées par des femmes au niveau national. L'une des questions qu'elles ont défendues concerne la propriété foncière des WGSS par les femmes. Un tel changement garantirait la durabilité du WGSS et créerait un plus grand sentiment d'appartenance parmi les femmes.*

**Engagement de la communauté pour relever les défis** : La sensibilisation des communautés par les équipes de l'ESFF est essentielle pour atténuer les réactions négatives à l'égard des espaces réservés aux femmes et aux filles. Elle est tout aussi critique pour veiller à ce que les femmes et les jeunes filles ne rencontrent pas de barrières à leur participation ou pour obtenir des services externes. Dans de nombreux endroits, il est judicieux d'entamer un dialogue avec les hommes et les garçons sur le genre et le pouvoir, une activité qui peut soutenir les interventions de prévention de la violence basée sur le genre. L'engagement communautaire offre également aux femmes et aux jeunes filles la possibilité d'améliorer leurs compétences en matière de leadership et de communication via l'établissement de liens avec d'autres organisations et mouvements de plaidoyer.

## ALIGNEMENT SUR L'APPROCHE DE PARTENARIAT DE CARE

Le partenariat est un élément essentiel de la mise en œuvre d'un ESFF. Les **stratégies clés** de la participation communautaire et de l'adaptation au contexte nécessitent un engagement important avec un ou plusieurs partenaires. Le partenariat est aussi l'un des cinq **principes de meilleures pratiques** pour les ESFF.

Le choix du partenaire dans la programmation sur la violence basée sur le genre chez CARE est guidé par l'engagement de l'organisation à **respecter l'égalité de genres**, suivre une **approche basée sur les droits de l'homme** et défendre les **valeurs féministes**. Considérant que les capacités et rayon d'action des organisations locales, régionales ou nationales sont directement affectées les crises humanitaires, CARE à s'engage soutenir les partenaires de mise en œuvre par des activités de renforcement des capacités, élaborer des plans de renforcement des capacités, fournir des conseils techniques et un accompagnement sur le terrain

[Pour en savoir plus, consultez la boîte à outils de CARE sur les partenariats humanitaires équitables >](#)

## DANS LA PRATIQUE : DES ACTIVITÉS PROMETTEUSES

Le **comité communautaire** créé par le WGSS Agami à Alexandrie, en Égypte est un bon exemple d'engagement **adapté au contexte, dirigé par des femmes et guidé par la communauté**.

Le comité est inclusif et diversifié, comprenant des hommes et des femmes, de différentes nationalités, et pas seulement de la communauté d'accueil. Les membres du comité représentent la diversité de la communauté : une femme directrice de pépinière, un homme directeur d'une ONG soudanaise et une femme représentant la communauté syrienne d'Alexandrie. Le choix des femmes participantes reflète une compréhension du leadership naturel au sein d'une communauté diversifiée. Le directeur de l'ESFF a déclaré que « ces dirigeants ont assuré l'accès et élargi la portée des femmes ciblées ». Ils ont également contribué à dissiper les rumeurs et les idées fausses concernant l'ESFF au sein de la communauté au sens large.

## Activités potentielles

Les activités des ESFF s'articulent autour de quatre catégories générales d'activités.



### Provision de services directs, y compris le référencement à d'autres services.

Le soutien aux survivantes de la violence basée sur le genre ou aux personnes à risque de violence est au centre de la programmation des ESFF. Au minimum, un espace sûr doit permettre aux survivantes d'obtenir des informations sur leurs droits, comment signaler un cas de VBG et accéder des services spécialisés de manière sûre et confidentielle, notamment les services en santé sexuelle et reproductive. Les ESFF peuvent offrir un service de prise en charge des cas de VBG par des travailleurs sociaux spécialisés ou, au minimum, faciliter l'accès à un service spécialisé externe de prise en charge.

#### ⇒ DANS LA PRATIQUE : L'ACCÈS AUX SERVICES

En Égypte, un groupe de l'espace sûr *Agami* a conçu, en partenariat avec une organisation locale, une application pour téléphone intelligent qui communique des informations sur les services essentiels pour les réfugiés à Alexandrie. Cette application permet aux femmes d'être informées de la manière la plus sécuritaire d'accéder aux services dont elles ont besoin. L'application a été téléversée sur les tablettes et ordinateurs portables du centre, lesquels sont mis à la disposition des femmes afin de combler le manque d'accès des femmes aux technologies de l'information.

#### ⇒ DANS LA PRATIQUE : GESTION DE L'HYGIÈNE MENSTRUELLE

À Cox's Bazar, l'ESFF fournit un endroit pour la gestion de l'hygiène menstruelle et du matériel hygiénique qui est sûre, accessible et confortable dans un contexte où la stigmatisation, les stéréotypes négatifs, les normes et les croyances nuisibles sur la menstruation existent toujours. L'ESFF vise à répondre aux défis auxquels sont confrontées les femmes et les jeunes filles dans l'accès à des toilettes et à des installations sanitaires sûres, en particulier pendant la nuit.



### Soutien psychosocial et activités récréatives

Le soutien psychosocial peut être offert par le biais d'activités récréatives. Les activités récréatives visent le développement de nouvelles habiletés pour soutenir les femmes et les filles à surmonter les défis émergeants de la crise ou de l'urgence humanitaire. Certaines activités récréatives visent davantage l'autonomisation psychosociale et la gestion de la santé mentale, ce qui peut nécessiter une supervision et un encadrement par un personnel psychosocial qualifié. En revanche, des activités récréatives centrées sur les loisirs, l'art ou la production de biens peuvent être animées directement par diverses femmes et jeunes filles de la communauté. L'ESFF peut également offrir un soutien psychosocial par des consultations individuelles et/ou des séances en groupe. Toutes les activités de soutien psychosocial et de loisirs des ESFF devraient être basées sur les priorités des femmes et des filles et adaptées à leurs besoins spécifiques.

#### ⇒ DANS LA PRATIQUE : CONSTRUIRE DES RÉSEAUX DE SOUTIEN SOLIDES

L'espace *Shanti Ghor* à Cox's Bazar est très populaire parmi les réfugiés du Myanmar en raison de ses activités récréatives qui incluent des jeux de carambole, du henné, des chants traditionnels, de l'artisanat tel que le perlage et la confection de vêtements. La participation des femmes et des jeunes filles souscrits à ce qu'elles se soutiennent mutuellement et puissent se reconstruire pour affronter la crise et participer au relèvement de leur communauté.

#### ⇒ DANS LA PRATIQUE : SOUTIEN PSYCHOSOCIAL

Au Nigeria, le personnel offre des conseils individuels aux survivants de la violence basée sur le genre qui en ont exprimé le besoin. L'ESFF offre également des thérapies de groupe qui permettent aux femmes et aux filles de partager et d'apprendre de leurs expériences uniques et/ou collectives et de développer des mécanismes d'adaptation. À Cox's Bazar, les activités du groupe de soutien procurent des techniques de relaxation pour gérer l'anxiété et les crises de panique, ainsi que des outils pour le renforcement des stratégies d'adaptation positives.

#### ⇒ DANS LA PRATIQUE : ACTIVITÉS DE LOISIRS

Au Nigeria, les activités récréatives incluent des activités d'artisanat et d'arts visuels pour l'expression

personnelle et collective, des activités théâtrales pour permettre aux femmes et aux filles de s'exprimer à travers des jeux de rôle et des représentations théâtrales, des jeux visant à présenter aux femmes et aux filles un défi ou un exercice à réaliser, des activités musicales qui permettent d'exprimer des émotions à travers la création de musique ou de chansons, des activités de relaxation pour promouvoir le calme à travers l'utilisation de la respiration, des étirements physiques et de la méditation guidée et des sports de groupe tels que le handball et le volley-ball pour encourager l'activité physique.



### Développement des compétences et activités de subsistance

Les formations portant sur les compétences professionnelles formelles sont un soutien aux femmes et aux filles à entreprendre des activités génératrices de revenus individuelles ou collectives. L'objectif est de soutenir l'accès des femmes et des filles à des ressources financières et d'encourager une reconnaissance de leur participation à la vie publique et socio-économique pour le relèvement de leur communauté. Des cours axés sur les compétences formelles peuvent être mis en œuvre pour aider les femmes à générer des actifs en toute sécurité, qu'il s'agisse d'actifs tangibles tels que de l'argent ou des téléphones tandis que les cours sur compétences informelles ont des visées plus intangibles liées à l'auto-efficacité et au capital social. Les activités de renforcement des capacités peuvent nécessiter une expertise technique spécialisée et une coordination avec les acteurs des moyens de subsistance.

#### ⇒ DANS LA PRATIQUE : ALPHABÉTISATION

L'ESFF de CARE Yémen propose des programmes d'alphabétisation qui sont très populaires. Ces cours ont été sollicités par les femmes âgées et les jeunes filles ayant abandonné l'école.

#### ⇒ DANS LA PRATIQUE : MOYENS DE SUBSISTANCE

L'ESFF de Cox's Bazar propose aux femmes et aux jeunes filles des formations à la vie quotidienne pour apprendre à coudre en mettant à leur disposition des machines à coudre au centre. Les femmes et les filles qui ont suivi la formation en couture de trois mois utilisent les machines du centre pour fabriquer des masques, des vêtements et des serviettes hygiéniques qu'elles vendent à d'autres femmes de la communauté.



### Information et sensibilisation

L'ESFF est un endroit pour améliorer l'accès des femmes à des informations et des ressources. Les séances d'informations et de sensibilisation doivent porter sur des questions et des enjeux identifiés par les femmes et les filles. Les sujets peuvent être spécifiques aux femmes et filles, tels que la santé reproductive et sexuelle, ou avoir une portée générale soutenant les femmes et les filles dans la gestion de leur ménage et communauté. Tout en préservant la sécurité des lieux et des participantes des ESFF, il est possible que des prestataires de services d'autres secteurs, tels que santé/nutrition, eau et assainissement, aide juridique, tiennent des séances d'information.

#### ⇒ DANS LA PRATIQUE : PODCASTS PRODUIT PAR DES FEMMES

En Égypte, la formation dispensée au sein de l'ESFF a aidé les femmes à devenir des créatrices de contenu numérique. Suite à la formation, elles ont conçues des podcasts dans lesquels elles expriment leurs préoccupations et acquièrent de nouvelles compétences pour intégrer le marché numérique. Elles ont utilisé le podcast pour partager avec d'autres femmes de la communauté des informations obtenues à l'ESFF. Le directeur du ESFF a affirmé que l'espace numérique *Agami* est entièrement géré par les femmes, ce qui en fait un exemple de réussite en matière d'autonomisation des femmes et d'innovation. Le podcast « *Lametna* » est accessible [ici](#).

## ALIGNEMENT SUR LES MODÈLES DE CARE

*Un certain nombre de modèles d'action et d'approches développés par CARE s'alignent sur les stratégies et les principes clés des espaces sûrs pour les femmes et les filles. Ceux-ci peuvent soutenir l'ESFF tout au long du cycle du projet. Chacun d'entre-deux doit être envisagé parallèlement à une connaissance approfondie du contexte.*

**Le leadership féminin dans les situations d'urgence (Women lead in Emergencies)** : Un Pilier essentiel de l'approche de CARE en matière de genre en situations d'urgence, le modèle « Les femmes dirigeantes en situations d'urgence » peut être intégré dans les activités du WGSS.

**Associations villageoises d'épargne et de crédit en situation d'urgence (AVEC)** : Le modèle AVEC de CARE est adapté aux situations d'urgence et peut être approprié pour soutenir et compléter les activités d'autonomisation économique.

**Atténuation des risques de violence basée sur le genre en situations d'urgence** : La nouvelle formation en ligne de CARE permet au personnel d'acquérir les connaissances et les compétences nécessaires pour identifier les risques de violence basée sur le genre et prendre des mesures d'atténuation dans le cadre de programmes sectoriels spécifiques.

**Programme de transfert monétaire (CVA) Assistance monétaire** peut compléter les activités d'autonomisation économique ou s'intégrer à des activités de lutte contre la violence basée sur le genre.

**Analyse & Action Sociales (AAS)** : L'AAS est un processus de changement social mené par la communauté qui favorise la modification des normes sociales néfastes. Il pourrait s'agir d'une activité pertinente à envisager au sein d'un ESFF et dans le cadre de la sensibilisation de la communauté.

**Engager les hommes et les garçons** : CARE vise à impliquer les hommes et les garçons en tant que partisans et défenseurs de l'égalité de genres. Il s'agit d'une approche importante à envisager dans le cadre de la sensibilisation de la communauté.

**Fiche d'évaluation de la communauté** Cet outil de gouvernance soutient la responsabilité et pourrait être utile pour garantir la responsabilité des espaces sûrs envers les femmes et les filles qu'ils servent.

**Réflexions sur l'Équité, la Diversité & l'Inclusion (REDI)** : La formation REDI permet au personnel de réfléchir sur leurs propres préjugés et à l'impact que ceux-ci peuvent avoir sur le travail.

## À propos de ce guide des pratiques prometteuses

Ce guide rassemble les principales ressources mondiales sur les espaces sûrs pour les femmes et les filles et sur la violence basée sur le genre en situations d'urgence pour offrir un aperçu de la manière que CARE les met en pratique dans ses programmes.

Des entretiens avec des informateurs clés ont été menés avec le personnel de CARE chargé de la mise en œuvre d'ESFF dans huit pays : Égypte, Sud-Soudan, Ouganda, Nigeria, Turquie-Nord-Ouest de la Syrie (frontière), Yémen, Liban et Bangladesh.

Les principales ressources consultées sont les suivantes :

- [Les normes minimales inter-agence pour la programmation d'actions de lutte contre la violence basée sur le genre dans les situations d'urgence](#)
- [La boîte à outils sur les espaces sécurisés pour les femmes et les filles, IMC & IRC, 2019](#) (Anglais seulement)
- [Les espaces sûrs pour les femmes et les filles, UNFPA: Note d'orientation basée sur les enseignements tirés de la crise syrienne](#) (Anglais seulement)
- [UNICEF: Dossier de ressources du programme, Renforcer la sécurité et la résilience des filles et des femmes dans les urgences.](#) (Anglais seulement)

## Remerciements

Ce document n'aurait pas été possible sans les contributions inestimables des **équipes de CARE en Égypte, au Sud-Soudan, en Ouganda, au Nigeria, en Turquie, Nord-Ouest de la Syrie, au Yémen, au Liban et au Bangladesh.**

La première version de ce guide des pratiques prometteuses a été rédigée par Amira Hussein. Le projet révisé a été rédigé par Jenny Conrad avec le soutien d'Amira Mahmoud Taha et de Peninah (Nemo) Kimiri.

Ce document a bénéficié des perspectives des collègues de CARE à travers le monde, notamment Anne Sprinkel, Antionette Alhaj-Stolk, Erin Patrick, Everjoy Mauku, Jay Goulden, Leora Ward, Melanie Coutu, Nour Beydoun, Victoria Korsnes Nordli et Zeynep Topalan.

<sup>i</sup> Landis D (2021). Examining Women and Girls Safe Spaces (WGSS) in Humanitarian Contexts: Research Findings from Northwest Syria and South Sudan, Washington DC; CARE USA

<sup>ii</sup> UNFPA (2015). Women and Girls Safe Spaces: A Guidance Note based on lessons learned from the Syrian crisis

<sup>iii</sup> International Medical Corps & International Rescue Committee (2019). Women And Girls' Safe Spaces Toolkit

<sup>iv</sup> Women's Refugee Commission (2021). Addressing Sexual Violence against Men, Boys, and LGBTIQ+ Persons in Humanitarian Settings: A Field-Friendly Guidance Note by Sector

<sup>v</sup> Social Development Direct (2022). Understanding the core functions and differences between Women and Girls Safe Spaces and One Stop Centres



Pour plus d'informations, veuillez contacter

Amira Mahmoud Taha, Coordonnatrice global pour les violences basées sur le genre de la VBG dans les urgences  
e-mail: [amira.taha@cef-eg.org](mailto:amira.taha@cef-eg.org)

