



VERS UN AVENIR JUSTE POUR TOUTES ET TOUS

RAPPORT ANNUEL SUR L'ÉGALITÉ DES GENRES

2023

Avant-propos

« Je m'appelle Alphonsine.

J'ai quatre enfants avec mon mari, Augustin, et nous cultivons une petite parcelle dans le nord-ouest du Rwanda.

Les dernières années ont été difficiles. Le COVID-19 a compliqué la vie des entreprises et les prix des principales denrées alimentaires ont augmenté. La vie a été dure, mais nous nous en sortons et je suis fière du rôle que j'ai joué à cet égard.

La situation de notre famille était très différente auparavant: je n'avais pas le droit de travailler ; tout était au nom de mon mari, même nos terres, et je n'avais pas mon mot à dire dans les décisions concernant notre famille. Rejoindre le groupe d'épargne par l'intermédiaire de CARE a été une bonne chose, mais ce qui a fait la plus grande différence, c'est la façon dont la formation des couples a changé ma relation avec mon mari.

Aujourd'hui, il n'y a plus de conflit dans notre foyer. Nous gérons notre argent ensemble et prenons des décisions d'égal à égal.

Je gère mon propre magasin vétérinaire et un petit potager, ce qui nous permet de gagner plus d'argent et de manger plus de légumes en famille. Je dirais que notre revenu familial a augmenté d'environ 40 %.

Si l'on considère la situation actuelle, si mon mari n'avait pas changé son état d'esprit sur la manière dont il me traite, si j'étais restée à la maison sans gagner d'argent, la situation aurait été bien pire. Je ne pense pas que mon mari aurait pu s'en sortir seul.

Agir en tant que partenaire à part entière au sein de notre famille a été la clé qui nous a permis de faire face aux difficultés auxquelles nous avons été confrontés. Je vois que d'autres femmes dirigent maintenant sur un pied d'égalité les comités de notre village. J'espère qu'elles pourront apporter les mêmes changements dans notre communauté que ceux que nous avons connus dans notre foyer . »

Alphonsine

District de Rubava, Rwanda
Participant Indashyikirwa 2014-18

« S'il n'avait pas changé sa façon de me traiter, si j'étais restée à la maison sans gagner d'argent, la situation aurait été bien pire . »

« Je dirige aujourd'hui 1500 adolescentes. Je me suis toujours demandé quelle aurait été ma situation si je m'étais mariée au lieu d'apprendre à connaître mes droits et d'œuvrer pour le changement ».

« Je m'appelle Sunita.

Je suis présidente du Forum des droits des filles dans ma communauté au Népal.

Ici, de nombreuses filles n'ont pas les mêmes chances que leurs frères, elles sont obligées de rester à la maison et sont poussées à se marier jeunes. Quand j'étais plus jeune, je ne sortais pas de la maison. Aujourd'hui, je m'efforce de résoudre ces problèmes auxquels sont confrontées les adolescentes.

Nous avons réussi à apporter de nombreux changements.

Nous avons commencé avec une petite communauté de filles dans notre village, mais cela ne semblait pas suffisant pour relever les défis auxquels nous étions confrontées. Nous avons donc rassemblé de nombreuses communautés et créé des forums sur les droits des filles à trois niveaux différents.

Avec les membres de mon équipe, je dirige aujourd'hui 1500 adolescentes.

Je me suis toujours demandé quelle aurait été ma situation aujourd'hui si je m'étais mariée au lieu de m'informer sur mes droits et d'œuvrer pour le changement.

Au lieu de cela, j'ai pu influencer beaucoup de filles qui ont été encouragées à sortir de chez elles et à travailler avec nous. Elles me prennent pour modèle. J'ai également été reconnue dans des pays étrangers. Je suis très fière d'avoir pu atteindre ce niveau . »

Sunita

Rupandehi, Népal
Participant au Tipping Point 2018-22



L'égalité des genres chez CARE : dans tout ce que nous faisons

Chez CARE, l'égalité des genres n'est pas un programme comme les autres. Elle est au cœur de notre action, intégrée dans tout ce que nous faisons.

C'est ce qui nous distingue dans notre volonté de mettre fin à la pauvreté et aux inégalités. Nous savons que l'inclusion de femmes et de filles dans toute leur diversité est nécessaire pour atteindre les personnes les plus marginalisées en raison de leur identité et exclues par des systèmes injustes. Elles sont essentielles à la réalisation de cette vision.

Mais plus encore, nous considérons les femmes et les filles comme la force motrice capable de créer un monde plus juste et meilleur pour toutes et tous.

Alors que nous continuons à faire face à de nouveaux défis mondiaux, nous avons été maintes fois témoins de la manière dont les femmes travaillant ensemble font progresser l'égalité des genres - non seulement pour elles-mêmes, mais aussi pour leurs familles, leurs communautés et les sociétés dans lesquelles elles vivent. Notre force en tant que confédération, travaillant dans plusieurs régions du monde et secteurs, nous permet d'approfondir et d'amplifier cet impact.

En capitalisant sur ce potentiel et en évitant les obstacles qui se dressent sur leur chemin, les efforts de CARE contribuent à des changements significatifs et durables dans les relations de pouvoir et dans les choix de personnes du monde entier, quel que soit leur genre.

NOTRE CONTRIBUTION AUX OBJECTIFS DE DÉVELOPPEMENT DURABLE



Depuis 2015, CARE a soutenu 16,5 millions de femmes et de filles à renforcer leur autonomie et l'égalité des genres

CARE travaille avec des femmes telles qu'Elizabeth au Guatemala, qui mène des actions en faveur des droits des femmes autochtones en tant que membre d'[Ixq'ib' MIRIAM](#).

« Le plaidoyer féministe est un ensemble d'actions visant à convaincre les autorités de mettre en œuvre et d'appliquer des mesures en faveur des droits des femmes . »

À propos de ce rapport

Ce rapport résume les progrès réalisés par CARE pour atteindre l'objectif d'une plus grande égalité des genres pour tous dans le cadre de la [Vision 2030](#). Il met en évidence les défis, les progrès et la façon dont nous conduisons le changement en étant tournés vers l'avenir.

Les chiffres de ce rapport sont tirés du [système d'information et de rapport d'impact des projets et programmes \(PIIRS\)](#) de CARE et représentent les données rapportées au cours de l'année fiscale 2022 (juillet 2021-juin 2022).

Les chiffres d'impact de l'année 2022 sont cumulatifs, correspondant à l'impact qui peut avoir eu lieu à n'importe quel moment depuis 2020, soit le début de la stratégie Vision 2030 de CARE.

Ce rapport s'appuie également sur les conclusions de l'évaluation de l'apprentissage de la Vision 2030 de CARE, qui a passé en revue notre vaste base de données afin d'évaluer comment nous contribuons à une plus grande égalité des genres et comment cela fait progresser notre impact global.

Cinq choses qui nous ont ravis en 2022

1. Des filles qui militent pour façonner leur propre avenir

Les faits montrent que les [changements de normes sociales induits par les filles](#) empêchent les mariages précoces, maintiennent les filles à l'école et élargissent leurs horizons.

2. Transférer le pouvoir aux organisations féministes

Nous trouvons de nouveaux moyens de [soutenir les organisations de défense des droits des femmes](#) pour renforcer leurs actions.

3. Faire entendre la voix des femmes et des filles dans nos recherches

Les rapports tels que [Her Voice](#) de l'initiative [Women Respond](#) mettent l'accent sur l'écoute des expériences des femmes et nous intégrons cet aspect dans le plus grand nombre de nos programmes.

4. Un engagement renforcé pour lutter contre les violences basées sur le genre dans toutes nos activités

De plus en plus de projets utilisent les nouvelles orientations pour les programmes de [développement](#) et [d'urgence](#) afin d'intégrer des actions visant à lutter contre la violence basées sur le genre.

5. Renforcer l'accent mis sur le rôle des hommes et des garçons dans la promotion de l'égalité des genres

De nouvelles orientations sur [l'engagement des hommes et des garçons en faveur de l'égalité des genres](#) soulignent le rôle essentiel qu'ils jouent dans la réalisation d'un monde plus égalitaire pour toutes et tous.

Nancy est une femme d'affaires qui dirige sa propre entreprise agricole au Pérou. Son mari partage les responsabilités du ménage et la soutient dans la production.

CARE incite les hommes et les garçons à modifier les normes sociales et de genre néfastes qui freinent les femmes d'affaires grâce à des programmes tels que Ignite.



Dayna est une artiste de performance et dramaturge basée au Liban qui travaille à l'intersection de l'art et de l'activisme.

CARE travaille avec des artistes tels que Dayna pour explorer le pouvoir des arts à susciter des dialogues, des engagements et des changements sociaux en faveur de la justice entre les hommes et les femmes.

©Yasmine Rifail

Cinq choses que nous attendons avec impatience en 2023 et au-delà

1. Réduire la fracture numérique existant liée au genre

Nous mettons davantage l'accent sur l'inclusion numérique afin de surmonter les obstacles à l'égalité des genres et d'amplifier les actions des femmes et des filles.

2. Soutenir davantage les réseaux et les mouvements

Nous restons déterminés à renforcer les organisations de défense des droits des femmes et à mettre en place des réseaux de femmes à l'avant garde du changement.

3. Approfondir le changement en faveur de l'égalité des genres dans l'ensemble de nos systèmes

Les efforts déployés pour intégrer l'égalité des genres dans les programmes, les opérations et les engagements [des équipes nationales](#) renforcent notre impact, et nous cherchons à étendre ces réussites à la programmation future.

4. Maîtriser le pouvoir des normes sociales pour s'attaquer aux causes profondes de l'inégalité

Nous menons actuellement des études passionnantes sur l'évolution des normes et les changements systémiques, car nous continuons à explorer les moyens de [modifier les normes sociales à grande échelle](#).

5. Renforcer l'attention portée à l'égalité des genres dans les situations d'urgence

De nouvelles façons d'aborder la programmation humanitaire, telles que le programme [Women Lead in Emergencies](#), renforcent l'attention que nous portons à l'égalité des genres dans les interventions humanitaires et contribuent à prioriser les besoins des plus vulnérables.

L'égalité des genres: Les défis à relever

Depuis la pandémie de COVID-19, nous avons constaté une augmentation de la pauvreté et des inégalités qui se fait sentir dans le monde entier. Les défis posés par les conflits en l'escalade de la crise de la faim, le changement climatique, et l'aggravation de la crise alimentaire continuent d'affecter de manière disproportionnée les femmes et les filles dans toute leur diversité.

Comment le savons-nous ? Nous leur avons posé la question.

Par rapport aux hommes, les femmes font près de deux fois plus état d'incidences négatives sur leur sécurité alimentaire. Elles font également état de trois fois plus de stress et de problèmes de santé mentale, les principaux facteurs de stress étant la charge de travail non rémunéré, les moyens de subsistance limités, l'insécurité alimentaire et la violence sexiste. Les crises intensifient l'insécurité et la violence sexiste.⁰

Malgré cela, nous continuons à voir des exemples inspirants de résilience et de réussite de la part de femmes et de filles diverses qui surmontent les obstacles, défient les stéréotypes et imposent le changement dans le monde entier.



Par rapport aux hommes, les femmes font près de trois fois plus état de problèmes de stress et de santé mentale, de charges de travail non rémunérées, de moyens de subsistance limités, d'insécurité alimentaire et de violence sexiste.*



Par rapport aux hommes, les femmes font près de deux fois plus état d'incidences négatives sur leur sécurité alimentaire.**

*Pour en savoir plus sur les défis auxquels les femmes nous disent être confrontées, consultez le rapport 2023 de CARE intitulé [HER VOICE: Listening to Women in Action](#).



0. CARE: [HER VOICE: Listening to Women in Action](#) (Mars 2023).

1. CARE: [Food Security & Gender Equality](#) (Juil. 2022).

2. UN Women: [From Insight to Action - Gender Equality in the Wake of COVID-19](#) (Sept 2020).

3. Association for Women's Rights in Development (AWID): [Where Is The Money for Feminist Organizing?](#) (2021).

4. GSMA: [The Mobile Gender Gap Report 2023](#) (Mai 2023).

5. World Economic Forum: [Global Gender Gap Report 2021](#) (Mars 2021).

6. UN Women: [Women in Politics map](#) (2023).

7. Equal Measures 2030: [Back to Normal is Not Enough - The 2022 SDG Gender Index](#) (2022).

LE CONTEXTE MONDIAL



150 millions

de femmes de plus que d'hommes souffrent de la faim, et ce chiffre continue d'augmenter.¹



Seulement 0,13 %

du total de l'aide publique au développement (APD) va aux organisations de défense des droits des femmes.³



36 années supplémentaires

pour combler l'écart entre les genres à cause du COVID.⁵



1 pays sur 3

ne progresse pas du tout vers l'égalité des genres ou avance dans la mauvaise direction.⁷



1 femme sur 3

dans le monde a été victime de violences basées sur le genre, et le COVID a fait augmenter ce chiffre.²



310 millions

de femmes de moins que d'hommes utilisent l'internet mobile dans les pays à revenu faible ou intermédiaire.⁴



26,5 %

des parlementaires au niveau mondial sont des femmes.⁶



>3 milliards de femmes et de filles

vivent dans des pays où les résultats en matière d'égalité des genres sont « faibles » ou « très faibles » en 2020.⁷

L'égalité des genres : Les progrès que nous constatons

Nous voulons créer un changement durable dans tous les domaines de la vie des gens et nos données d'impact montrent que nous faisons des progrès.

Le cadre de CARE pour l'égalité des genres nous aide à mesurer notre impact collectif sur l'égalité des genres dans le monde. Chaque changement que nous pouvons suivre représente une différence tangible dans la vie des femmes et des filles.

Collectivement, ces résultats représentent une évolution lente mais constante vers notre objectif d'un monde plus égalitaire pour toutes et tous.

VISION 2030 : NOS PROGRÈS



5,9 millions de personnes
touchées par des programmes axés sur l'égalité
des genres

depuis le lancement de notre stratégie Vision 2030 en 2020



©Mohammad Hasan Zobayer/CARE

L'initiative Tipping Point a permis de réduire de 63 % le risque de mariage d'enfants pour les filles qui y ont participé activement au Bangladesh. L'accent mis sur les normes sociales a permis d'améliorer les attitudes positives concernant les rôles des hommes et des femmes, la mobilité des filles et leur confiance dans les négociations.

[En savoir plus](#)

L'impact de CARE dans le cadre de la Vision 2030



4,8 MILLIONS

4,8 millions de personnes ont été impactées positivement par les projets ayant renforcé les capacités d'agir des femmes.

Il s'agit notamment de femmes qui ont davantage confiance en elles pour s'exprimer et négocier avec les autres ; des femmes qui ont acquis les compétences nécessaires pour se procurer des revenus ; des filles qui réussissent à l'école ou dans d'autres formes d'enseignement ; des filles qui s'expriment sur les questions qui les concernent ; des femmes qui croient en leur capacité à réussir.



984 000

984 000 personnes ont bénéficié de l'impact positif de projets visant à promouvoir des relations plus égalitaires.

Il s'agit notamment de femmes et de jeunes filles qui œuvrent ensemble au changement au sein de leur communauté ; des femmes qui prennent des décisions concernant leur foyer et leur famille sur un pied d'égalité avec leur partenaire ; des femmes qui peuvent décider d'avoir ou non des enfants.



483 000

483 000 personnes ont bénéficié de l'impact positif de projets qui ont transformé les structures qui les discriminent.

Il s'agit notamment de femmes qui sont protégées par des lois et des politiques qui soutiennent leurs droits ; des filles qui bénéficient de plans d'amélioration des écoles ; des femmes qui peuvent accéder à des services appropriés si elles ont été victimes de violences basées sur le genre ; des filles qui ne sont plus poussées à se marier jeunes parce que les normes sociales ont changé.

Comment mesurons-nous l'impact du cadre de CARE pour l'égalité des genres ?

Les indicateurs d'impact rapportés dans le système d'information et le rapport d'impact des projets et des programmes (PIIRS) de CARE sont regroupés en fonction de leur contribution au changement dans les agences, les relations ou les structures. Cela nous permet de suivre les progrès réalisés dans chaque domaine du cadre pour l'égalité des genres.

En savoir plus sur le [cadre de CARE pour l'égalité des genres](#)



Une remarque sur nos données d'impact : Il est important de noter qu'il ne s'agit que des impacts dont nous avons connaissance. CARE est rigoureux dans ses rapports car nous pensons qu'il est important d'enregistrer des changements quantifiables dans la vie des femmes et des filles, plutôt que de se contenter d'indiquer le nombre de personnes formées ou touchées par les campagnes. Ces chiffres reflètent le nombre de personnes qui ont connu un changement mesuré dans leur vie, influencé par les actions d'un projet ou d'une initiative mis en œuvre par CARE et ses partenaires, et qui a ensuite fait l'objet d'une évaluation. Cela ne signifie pas qu'il n'y a pas beaucoup plus de personnes qui ont connu des avantages positifs suite à notre travail - en effet, nous entendons régulièrement des exemples de changements positifs. Nous choisissons simplement de ne pas faire état de l'impact à moins d'avoir des preuves solides à l'appui.

L'impact de notre programme

Avec nos partenaires, nous atteindrons notre objectif d'une plus grande égalité des genres pour 50 millions de personnes de deux manières :



Diriger des programmes autonomes axés sur l'égalité des genres.

Nos domaines d'intervention privilégiés sont la lutte contre les violences basées sur le genre, la promotion de la voix et du leadership des femmes et la garantie d'un accès égalitaire à une éducation de qualité.



Lutter contre les inégalités en intégrant la dimension de genre dans nos programmes dans d'autres secteurs.

Cela signifie que nous incluons des approches qui s'attaquent aux causes profondes de l'inégalité entre les genres - telles que des activités visant à modifier les normes sociales néfastes ou à inciter les hommes et les garçons à soutenir l'égalité des genres - dans le cadre d'efforts plus larges visant à promouvoir la santé, la justice climatique, la sécurité alimentaire et nutritionnelle et la justice économique, ainsi que dans le cadre de la programmation humanitaire.



Les femmes du nord-est du Nigeria seront mieux protégées contre les violences basées sur le genre grâce à une nouvelle loi. La loi sur l'interdiction de la violence contre les personnes (VAPP) a été adoptée dans l'État de Yobe en 2022 à la suite de la collaboration de CARE avec des partenaires de campagne pour plaider en faveur de structures formelles plus fortes pour protéger les femmes et les filles.

[En savoir plus](#)



Impact du programme :

Domaines d'action en matière d'égalité des genres

CARE se concentre sur la promotion des droits des femmes, des adolescentes et des groupes marginalisés dans trois domaines de programme prioritaires, essentiels à la réalisation de l'égalité des genres.

LUTTE CONTRE LA VIOLENCE BASÉE SUR LE GENRE

Les rôles inégalitaires en fonction du genre et les normes sociales peuvent être imposés par le recours à la violence, qui est elle-même enracinée dans des relations et des structures de pouvoir injustes et inégales, ainsi que dans des normes sociales et culturelles rigides. CARE a intensifié ses efforts pour empêcher les violences basées sur le genre de se produire, en s'attaquant à ses conséquences une fois qu'elle s'est produite et en militant pour des mécanismes officiels de protection. Ces efforts sont centrés sur nos [programmes à long terme](#) et sur les [situations d'urgence](#). En savoir plus sur notre [approche de la violence basée sur le genre](#).

Impact sur les violences basées sur le genre dans le cadre de la Vision 2030

500 000 personnes touchées par des changements spécifiques liés aux violences basées sur le genre. Cela inclut :



259 000 personnes rejettent les violences conjugales



21 400 femmes et filles dans des contextes nexus et de développement accèdent à des services de réponse à la violence sexiste



135 000 personnes en situation d'urgence ont accès à des services de prévention et de réponse aux violences basées sur le genre qui peuvent leur sauver la vie

LES POINTS FORTS DU PROGRAMME :

Prévenir et combattre les violences basées sur le genre au Bangladesh

En réponse à l'augmentation des taux de violence basée sur le genre résultant de la pandémie de COVID-19, le projet 2022 Prohori au Bangladesh a pris des mesures pour prévenir une nouvelle augmentation de la violence et améliorer l'accès aux services de soutien pour les survivants.

Le projet a travaillé avec plus de 44 000 personnes pour modifier les normes sociales qui normalisent la violence entre partenaires intimes, en créant une dynamique de pouvoir plus équitable et en renforçant les services d'aide aux victimes de la violence. Les participants ont fait état d'une diminution de la violence entre partenaires intimes et d'une plus grande capacité à faire valoir leurs droits.

LES ÉLÉMENTS CLÉS DU PROGRAMME :

Renforcer les actions des organisations féministes

CARE a travaillé avec cinq partenaires - deux ONG et trois fonds féministes - pour lancer le projet « [Féministes en action](#) ». Grâce à cette collaboration, plus de 140 femmes appartenant à des organisations féministes dans 30 pays à travers le monde reçoivent un financement adapté à leurs réalités, à leurs besoins et à leurs projets. En même temps, CARE soutient ces partenaires de terrain pour renforcer leurs opérations, approfondir leur expertise et construire une action collective entre les organisations.

LES ÉLÉMENTS CLÉS DU PROGRAMME :

Renforcement, leadership compétences essentielles dans les contextes nexus

Malgré les chocs du COVID et la pire sécheresse depuis 40 ans, davantage de filles s'inscrivent à l'école et il y a moins de décrochage scolaire grâce au projet pour l'éducation des adolescentes en Somalie [Adolescent Girls' Education in Somalia \(AGES\)](#). Parmi les filles participant à l'éducation non formelle en 2019, leur revenu moyen a presque doublé ; pour les filles issues de minorités, il a augmenté de 400 %. Parmi les filles qui ont terminé l'éducation non formelle en 2022, ce chiffre est encore plus élevé malgré la sécheresse. Parallèlement, les données montrent que les filles servent de modèles pour conduire le changement dans leurs communautés et que les normes sociales qui empêchaient les filles d'aller à l'école, comme le fait de les garder à la maison pour s'occuper des tâches ménagères, évoluent.

PROMOUVOIR LA VOIX ET LE LEADERSHIP DES FEMMES

Les femmes ont le droit d'influencer les décisions qui affectent leur vie et pourtant ce droit leur est souvent refusé. Cette exclusion perpétuelle des femmes des espaces de prise de décision publique et des mouvements pour le changement entrave notre lutte contre l'inégalité entre les genres et l'injustice dans le monde. CARE a renforcé son action en soutenant le leadership des femmes dans les organisations de défense des droits, en promouvant l'activisme des filles et en s'engageant avec les femmes à la tête de nouvelles formes d'initiatives de changement social. En savoir plus sur notre approche de [la promotion de la voix et du leadership des femmes](#).

Impact sur la voix et le leadership des femmes dans le cadre de la Vision 2030

871 000

personnes ont été touchées par des changements spécifiques liés à la voix et au leadership des femmes :



668 000

femmes et filles ont participé à des espaces de décision formels/informels



37 000

filles ont mené des initiatives de plaidoyer



144 000

femmes et jeunes filles déclarent avoir confiance en leurs propres compétences en matière de négociation et de communication



101 000

femmes et filles influencent la prise de décision publique et les changements structurels



©Toby Madden/CARE

GARANTIR L'ÉGALITÉ D'ACCÈS À L'ÉDUCATION INCLUSIVE

Chaque enfant a droit à une éducation de qualité, mais les filles se heurtent encore à des obstacles nombreux et disproportionnés, en particulier dans les contextes touchés par les conflits et dans l'enseignement secondaire et supérieur. En outre, les filles n'ont pas souvent la possibilité de développer leur autonomie, y compris des compétences précieuses en matière de leadership et d'autres aptitudes à la vie quotidienne. CARE continue de travailler avec les filles, les parents et les communautés pour modifier les normes sociales et de genre concernant les attentes des filles pour leur avenir. Nous visons à créer des opportunités sûres et inclusives pour que les filles puissent accéder à l'éducation et à d'autres compétences dans les espaces d'éducation formelle et non formelle. CARE a intensifié son travail avec les gouvernements et d'autres structures de soutien afin de créer des systèmes éducatifs plus équitables sur le plan du genre. En savoir plus sur notre approche pour [l'éducation et l'autonomisation des adolescents](#).

Impact sur l'éducation dans le cadre de la Vision 2030

735 000

personnes touchées par des changements spécifiques liés à l'éducation :



412 000

élèves bénéficient de la mise en œuvre de plans d'amélioration des écoles portant sur les questions d'égalité des genres



353 000

étudiants avec des résultats d'apprentissage améliorés

PROMOUVOIR L'ÉGALITÉ DES GENRES DANS LES SITUATIONS D'URGENCE

L'inégalité entre les genres est un obstacle majeur à l'accès équitable à l'aide humanitaire et à la protection des droits humains. Les activités et les approches mises en œuvre lors d'une intervention d'urgence ne sont pas neutres ; elles peuvent soit accroître et renforcer les inégalités existantes, soit les remettre en question.

De la même façon que CARE met l'accent sur l'égalité des genres dans ses programmes de développement, ses interventions humanitaires sont axées sur le leadership des femmes, la lutte contre les violences basées sur le genre et l'intégration des approches en matière d'égalité des genres dans tous les secteurs.

L'impact chez les femmes et les filles dans les situations d'urgence comprend :



135 000

personnes en situation d'urgence ont accès à des services de prévention et de réponse aux violences basées sur le genre offerts par CARE et ses partenaires



415 000

personnes ont bénéficié d'une assistance sensible au genre en espèces ou en coupons

Il est de plus en plus évident que le fait de mettre l'accent sur l'égalité des genres dans les programmes humanitaires permet d'apporter des services et un soutien à celles et ceux qui en ont le plus besoin. Nous avons vu des exemples de groupes qui n'étaient pas inclus auparavant et qui ont été impliqués grâce au plaidoyer et au leadership des femmes.

LES ÉLÉMENTS CLÉS DU PROGRAMME :

Les femmes réfugiées à l'origine du changement en Ouganda

Le projet de protection vitale en [Ouganda](#) a intentionnellement mis l'accent sur le leadership des femmes, parallèlement aux efforts visant à lutter contre les violences basées sur le genre et à améliorer l'accès des réfugiés aux services de santé.

L'accent mis sur les [femmes chefs de file dans les situations d'urgence](#) signifie que les femmes ont fait part d'un niveau élevé de confiance dans leur capacité à négocier des améliorations qui affectent leurs foyers et leurs communautés. En conséquence, les femmes négocient l'amélioration des services dans leurs communautés et les mères enceintes bénéficient de meilleurs soins de santé.

«Lorsqu'une femme est en position de diriger, elle peut soulever les problèmes rencontrés par les autres femmes car elle les comprend . »

CARE aide des femmes comme Halatu en Ouganda à jouer un rôle moteur dans les situations d'urgence.



Les espaces de sécurité pour les femmes et les filles sont un élément clé de la réponse d'urgence de CARE. En Égypte, ils constituent un point d'entrée pour les femmes et les filles qui souhaitent accéder aux services de lutte contre la violence sexiste, tout en leur offrant la possibilité d'acquérir des compétences, de créer des réseaux de soutien et de faire entendre leur voix.

[En savoir plus](#)

©CARE/Egypt Foundation

©Ekinu Robert/CARE

Impact du programme: Intégration de la dimension de genre dans tous les programmes

les importants efforts de CARE pour réduire la pauvreté et les inégalités dans des secteurs tels que la santé, l'agriculture, le climat et les moyens de subsistance offrent de nombreuses possibilités de faire progresser l'égalité des genres et, ce faisant, d'accroître notre impact global.

Nous nous concentrons sur les approches qui s'attaquent aux causes profondes de l'inégalité entre les genres. Cela permet d'améliorer la vie des femmes et des filles dans le monde entier de plusieurs façons. Cela accroît les changements positifs que les femmes et les filles connaissent dans leur vie, comme l'augmentation des rendements en riz ou l'accès aux services de santé. Cela crée des changements qui résistent aux chocs et aux stress, tels que les impacts du changement climatique ou des conflits. Enfin, ces changements sont plus susceptibles d'être maintenus à long terme, de sorte que les femmes constatent des changements durables dans leur vie.

Comment intégrer l'égalité des genres dans l'ensemble de nos programmes ?

En 2022, nous avons fait un effort collectif pour amplifier notre impact sur l'égalité des genres grâce à de nouvelles orientations destinées aux équipes pour [engager les hommes et les garçons en faveur de l'égalité des genres](#) et pour lutter contre la violence basée sur le genre dans les contextes de [développement](#) et [d'urgence](#).

Depuis lors, nous avons renforcé notre soutien aux équipes travaillant dans tous les secteurs grâce à de nouveaux modules de formation. Par exemple, nous avons piloté une formation sur l'intégration des violences basées sur le genre pour les bureaux pays afin d'aborder cette thématique dans l'ensemble de leurs programmes, et une formation sur les normes sociales pour aider davantage de programmes à s'attaquer aux causes sous-jacentes de l'inégalité au sein des communautés. Nombre de nos partenaires ont participé à des formations sur les approches fondamentales et ont renforcé leur compréhension des thèmes clés liés au genre.

COMMENT CONDUISONS-NOUS LE CHANGEMENT ?

INTÉGRER L'ÉGALITÉ DES SEXES DANS LES EFFORTS D'AUTONOMISATION ÉCONOMIQUE


Les groupes d'épargne ne sont pas seulement une voie vers l'indépendance financière. CARE exploite leur potentiel pour s'attaquer aux causes profondes de l'inégalité entre les genres.

En 2022, CARE a examiné comment quatre projets en Afrique centrale et orientale avaient intentionnellement ajouté des [approches d'égalité des genres pour soutenir les associations villageoises d'épargne et de crédit \(AVEC\)](#). Les femmes ont fait état de relations de pouvoir plus égalitaires au sein de leur ménage, d'une réduction de la violence sexiste et d'une plus forte augmentation de leurs revenus. Les approches mises en œuvre en matière d'égalité des genres permettent aux femmes de surmonter les obstacles auxquels elles sont confrontées, par un travail associant les hommes et les garçons à travers un dialogue avec les familles et les communautés afin de modifier les normes sociales néfastes, en parallèle d'actions visant à renforcer les capacités d'action des femmes.

Près de 3/4 des projets CARE ayant un impact en 2022 ont pu faire état d'au moins un changement lié à l'égalité des genres, comme le fait que les femmes sont plus à même de s'exprimer et de négocier ou que les couples prennent des décisions sur un pied d'égalité dans leur foyer.

L'égalité des genres aide les femmes issues de minorités ethniques au Vietnam à faire évoluer l'industrie du café dans la région.

Les productrices de café du nord-ouest du Vietnam, comme Lo Thi Hoi, ont vu leurs revenus augmenter, les violences sexistes et sexuelles diminuer et elles ont eu davantage de possibilités de jouer un rôle de premier plan dans leur communauté parce que l'égalité des genres a été placée au cœur des efforts visant à améliorer leurs moyens de subsistance. Elle est membre de la première coopérative de café dirigée par des femmes dans la région, qui a augmenté le prix d'achat des grains de café de spécialité de 15 %.

[En savoir plus](#) 



Impact du programme



L'égalité des genres par la santé

- 1,1 millions de femmes supplémentaires peuvent répondre aux besoins en matière de planification familiale
- 74 000 femmes ont pris des décisions éclairées concernant leurs soins de santé reproductive



L'égalité des genres par l'alimentation et l'agriculture

- 431 000 femmes ont participé aux décisions concernant la production agricole et les revenus du ménage



L'égalité des genres par la justice climatique

- 1,25 millions de personnes ont pu renforcer leur résilience face aux effets du changement climatique
- 100 000 femmes ont participé aux décisions domestiques relatives à l'adaptation et à la résilience climatiques
- 23 000 femmes ont participé activement aux espaces de décision sur le climat



L'égalité des genres par la justice économique

- 102 000 femmes ont amélioré leur capacité à participer équitablement aux activités économiques
- 296 000 femmes supplémentaires utilisent des services financiers formels
- 303 000 femmes ont participé aux décisions financières du ménage

L'égalité des genres aide les adolescentes du Bénin à prendre leurs propres décisions concernant leur avenir.

Le fait de mettre l'accent sur les droits des filles dans les programmes de santé a eu de nombreux avantages pour les filles comme Hawa et sa communauté. Le projet Projeunes a permis de réduire de moitié les mariages d'enfants, les mariages précoces et les mariages forcés, de faire baisser le taux de natalité chez les jeunes de 41 à 30 % et de doubler l'utilisation des contraceptifs, 78 % des adolescents déclarant que leurs besoins en matière de contraceptifs modernes étaient satisfaits.

[En savoir plus](#) ➔

COMMENT MENONS-NOUS LE CHANGEMENT ?

MIEUX COMPRENDRE L'IMPACT DES NORMES SOCIALES DANS TOUS LES SECTEURS

Les normes et les attentes sociales empêchent les femmes et les filles d'atteindre leurs objectifs. CARE considère qu'il est essentiel, pour promouvoir l'égalité des genres, de s'atteler à modifier les normes sociales néfastes.

En 2022, CARE a publié les résultats d'une **décennie de travail pour mettre fin aux mariages d'enfants, aux mariages précoces et aux mariages forcés**, qui ont montré que l'évolution des normes sociales concernant le rôle des filles dans leur foyer et leur communauté réduisait le risque de mariage d'enfants tout en augmentant leur mobilité sociale et leur confiance en elles. Notre **expérience** montre que le fait de s'attaquer aux causes profondes des mariages précoces en se concentrant sur les normes sociales a eu des effets bénéfiques sur l'éducation, la santé, la situation économique et le risque de violence.

Pour l'avenir, nous explorons des questions difficiles sur la manière dont le changement des normes peut soutenir un changement à grande échelle dans la vie des gens à travers différents secteurs d'intervention et régions du monde, et nous invitons d'autres personnes nous accompagner sur ce chemin.

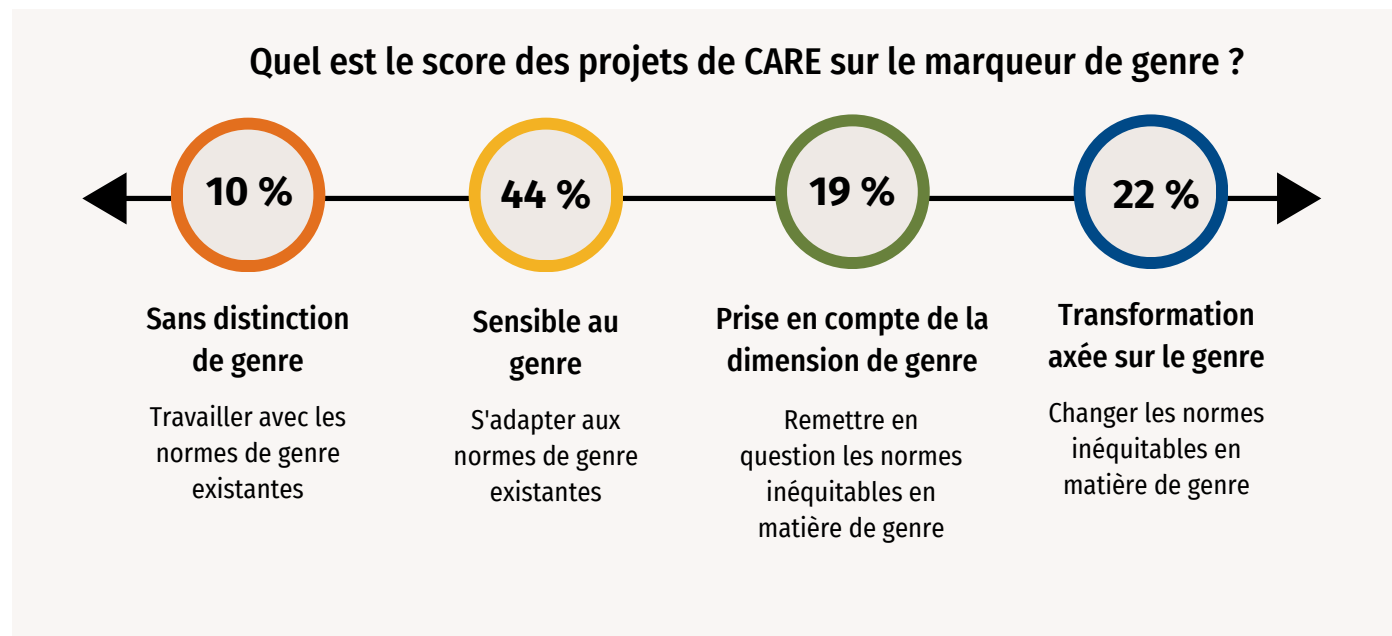
Impact du programme :

Suivre nos progrès

Du début à la fin, l'objectif de CARE est que tous nos programmes contribuent à un changement durable pour les femmes et les filles. C'est pourquoi nous mesurons comment les projets **intègre le genre à chaque étape** et comment ils **utilisent les principales approches** en matière d'égalité des genres afin de pouvoir nous améliorer continuellement.

Le marqueur de genre

Le marqueur de genre de CARE nous aide à mesurer le changement transformatif en examinant si nous incluons le genre dans notre analyse, nos activités, notre participation, notre suivi et notre évaluation. Cet outil d'auto-évaluation nous permet de savoir si les projets prennent en compte les normes et les relations de genre existantes, comment ils s'y adaptent et s'ils remettent activement en question ou modifient les inégalités.



*2 % des projets ont été classés comme « ignorant les questions de genre » sur le marqueur de genre.

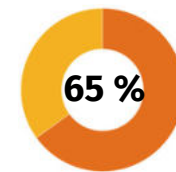
*3 % des projets n'ont pas fait de rapport sur le marqueur de genre.

CARE utilise cet outil pour identifier les domaines dans lesquels nous avons le plus d'impact sur l'inégalité entre les genres et pour trouver des moyens de nous améliorer continuellement.

En savoir plus sur le [Marqueur de genre de CARE](#)

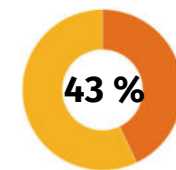


Approches fondamentales de l'égalité des genres



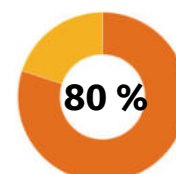
Traitement total ou partiel des violences basées sur le genre

L'égalité n'est pas possible lorsque des personnes sont victimes de violences en raison de leur genre. Près de 2/3 de nos projets, quel que soit le secteur, prennent en compte les implications des violences basées sur le genre.



Travail sur les normes sociales

La remise en question des normes sociales néfastes qui font obstacle à l'égalité entre les femmes et les hommes, telles que l'impossibilité pour les femmes de travailler en dehors du foyer, l'inégalité de valeur entre les filles et leurs frères, ou la stigmatisation et la criminalisation des identités LGBTQI+ est essentielle pour parvenir à un changement durable.



Hommes et garçons totalement ou partiellement engagés

Engager les hommes et les garçons à modifier les croyances, les comportements et les pratiques qui entraînent l'inégalité entre les genres fait partie intégrante des objectifs de CARE.

COMMENT MENONS-NOUS LE CHANGEMENT ?

MONTRER COMMENT L'EGALITE DES GENRES MÈNE À UN IMPACT PLUS IMPORTANT

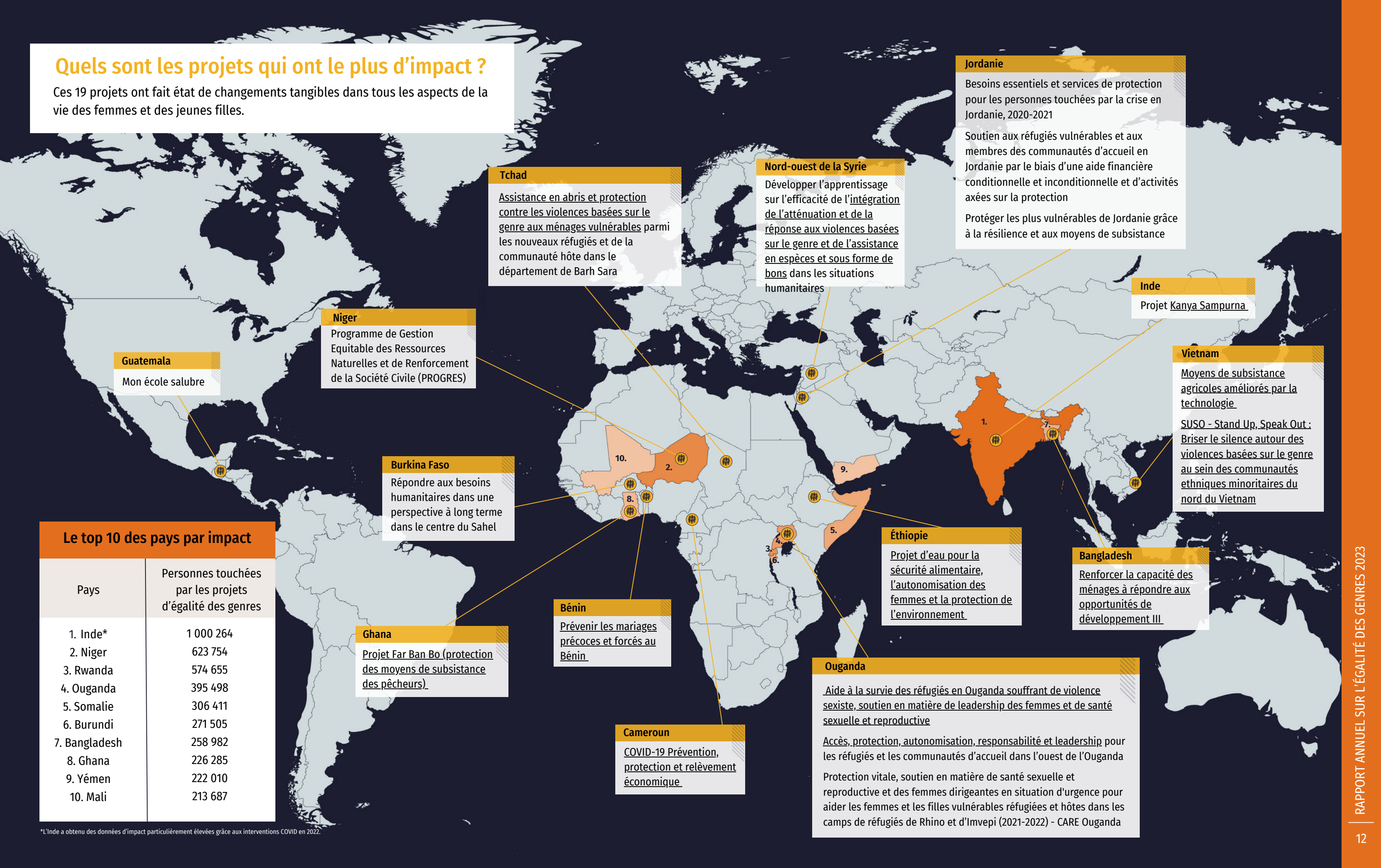
Nos données montrent que nos programmes ont un impact sur le genre et amènent à des changements positifs dans d'autres secteurs. De nouvelles données confirment notre affirmation selon laquelle l'égalité des genres a un impact sectoriel plus important.

Les programmes de CARE ont généré plusieurs exemples convaincants*. Cependant, jusqu'à présent, ces exemples restent concentrés sur un certain nombre de contextes spécifiques plutôt que sur l'ensemble de nos efforts. Pour aller de l'avant, nous souhaitons construire des preuves systématiques - générées à travers les contextes et les secteurs - pour influencer le discours mondial sur la façon dont l'égalité des genres est essentielle pour éradiquer la pauvreté et l'injustice sociale. Compte tenu de la profondeur et de l'ampleur de la programmation de CARE grâce à sa présence dans plus de 100 pays, nous voyons une opportunité formidable de renforcer notre apprentissage.

* Les preuves du programme comprennent : [Abdiboru](#) | [Digital Sub-Wallets](#) | [HATUTAN](#) | [IMAGINE](#) | [Indashyikirwa](#) | [SOMGEP-T](#) | [SPIR](#) | [Tipping Point](#) | [Win Win](#)

Quels sont les projets qui ont le plus d'impact ?

Ces 19 projets ont fait état de changements tangibles dans tous les aspects de la vie des femmes et des jeunes filles.



Jordanie

Besoins essentiels et services de protection pour les personnes touchées par la crise en Jordanie, 2020-2021

Soutien aux réfugiés vulnérables et aux membres des communautés d'accueil en Jordanie par le biais d'une aide financière conditionnelle et inconditionnelle et d'activités axées sur la protection

Protéger les plus vulnérables de Jordanie grâce à la résilience et aux moyens de subsistance

Nord-ouest de la Syrie

Développer l'apprentissage sur l'efficacité de l'intégration de l'atténuation et de la réponse aux violences basées sur le genre et de l'assistance en espèces et sous forme de bons dans les situations humanitaires

Tchad

Assistance en abris et protection contre les violences basées sur le genre aux ménages vulnérables parmi les nouveaux réfugiés et de la communauté hôte dans le département de Barh Sara

Niger

Programme de Gestion Equitable des Ressources Naturelles et de Renforcement de la Société Civile (PROGRES)

Inde

Projet Kanya Sampurna

Vietnam

Moyens de subsistance agricoles améliorés par la technologie
SUSO - Stand Up, Speak Out : Briser le silence autour des violences basées sur le genre au sein des communautés ethniques minoritaires du nord du Vietnam

Guatemala

Mon école salubre

Burkina Faso

Répondre aux besoins humanitaires dans une perspective à long terme dans le centre du Sahel

Éthiopie

Projet d'eau pour la sécurité alimentaire, l'autonomisation des femmes et la protection de l'environnement

Bangladesh

Renforcer la capacité des ménages à répondre aux opportunités de développement III

Bénin

Prévenir les mariages précoces et forcés au Bénin

Ghana

Projet Far Ban Bo (protection des moyens de subsistance des pêcheurs)

Ouganda

Aide à la survie des réfugiés en Ouganda souffrant de violence sexiste, soutien en matière de leadership des femmes et de santé sexuelle et reproductive
Accès, protection, autonomisation, responsabilité et leadership pour les réfugiés et les communautés d'accueil dans l'ouest de l'Ouganda
Protection vitale, soutien en matière de santé sexuelle et reproductive et des femmes dirigeantes en situation d'urgence pour aider les femmes et les filles vulnérables réfugiées et hôtes dans les camps de réfugiés de Rhino et d'Imvepi (2021-2022) - CARE Ouganda

Cameroun

COVID-19 Prévention, protection et relèvement économique

Le top 10 des pays par impact

Pays	Personnes touchées par les projets d'égalité des genres
1. Inde*	1 000 264
2. Niger	623 754
3. Rwanda	574 655
4. Ouganda	395 498
5. Somalie	306 411
6. Burundi	271 505
7. Bangladesh	258 982
8. Ghana	226 285
9. Yémen	222 010
10. Mali	213 687

*L'Inde a obtenu des données d'impact particulièrement élevées grâce aux interventions COVID en 2022.

Phearong Sdeung dirige Banteay Srey, une organisation de défense des droits des femmes au Cambodge.



Banteay Srey reçoit des fonds pour soutenir ses objectifs dans le cadre du projet « Féministes en action ». Les membres de la Cohorte mondiale de CARE sur le genre ont travaillé avec Phearong pour renforcer le travail de son équipe sur la justice en matière de genre, en particulier pour soutenir leurs efforts visant à réduire les violences basées sur le genre.

Vivre nos valeurs : L'égalité des genres au sein de CARE en tant qu'organisation

CARE estime que la réalisation de l'égalité des genres passe par un changement au niveau de nos programmes, mais aussi en notre sein en tant qu'organisation.

Vivre l'égalité des genres en tant qu'individus

Pour promouvoir l'égalité dans tout ce que nous faisons, le personnel doit montrer l'exemple et modéliser les comportements que nous cherchons à remettre en question et à changer. En 2022, la Cohorte sur le genre a relancé une version révisée et en ligne de la formation [réflexions sur l'équité, la diversité et l'inclusion de CARE](#), qui encourage le personnel à faire face aux déséquilibres de pouvoir dans leur propre vie et dans leur travail. Nous avons mis en place un réseau mondial de collaborateurs et collaboratrices capables d'offrir cette formation en quatre langues aux membres de l'équipe dans le monde entier.

Notre réseau d'experts et d'expertes en matière de genre

La Cohorte mondiale de CARE sur le genre concentre notre expertise en matière de genre au sein d'équipes réparties dans le monde entier. Notre propre personnel est le mieux placé pour répondre à la demande croissante de soutien sur nos approches en matière de genre, c'est pourquoi nous avons constitué ce groupe solide de personnes expérimentées issues d'équipes, de lieux et d'horizons divers. Elles aident nos programmes à accroître leur impact sur le genre, tout en ayant la possibilité d'apprendre, de partager et d'évoluer en permanence.

La diversité au sein de notre direction

Centrer l'égalité des genres signifie s'assurer que les différentes femmes sont représentées de manière égale à tous les niveaux de l'organisation. Nous allons plus loin en intégrant les principes d'égalité des genres dans notre culture organisationnelle, par le biais d'initiatives telles que la formation au leadership féministe de CARE Colombie.

CARE Cuba et CARE Honduras affichent la plus forte proportion de femmes occupant des postes de direction, soit 75 %.

La moyenne mondiale est de 48 %.

S'efforcer d'atteindre l'égalité dans les partenariats

L'importance que nous accordons à l'égalité s'étend à nos partenariats et nous continuons à renforcer notre collaboration avec les organisations de défense des droits des femmes et les mouvements féministes. De nouvelles formes d'engagement modifient la manière dont nous développons nos partenariats.

En 2022, CARE a co-rédigé une publication intitulée [What Do Feminist and Women's Rights Organizations Want From Partnerships With INGOs ?](#)

« Le soutien apporté au Soudan par l'initiative « Go Deeper » a permis une véritable transformation de notre travail. Je travaille depuis longtemps dans ce secteur et c'est certainement l'initiative de changement la plus impactante que j'ai vue . »

Directeur national

COMMENT MENONS-NOUS LE CHANGEMENT ?

CENTRER L'ÉGALITÉ DES SEXES DANS NOS BUREAUX NATIONAUX

L'impact de l'égalité des genres dans un pays entier est plus important que la somme de ses parties. CARE ne se contente plus de s'engager au niveau des projets, mais englobe tous les aspects d'un bureau national.

En 2022, CARE a lancé l'initiative Go Deeper afin d'intégrer l'égalité des genres non seulement dans nos programmes et nos opérations, mais aussi en tant qu'engagement partagé par l'ensemble de l'équipe dans chaque pays. [En savoir plus sur la manière dont nous y parvenons.](#)



care.org/gender-in-all-we-do

© CARE Juillet 2023

Auteur : Jenny Conrad

Conception : Maya Kuwahara et Jenny Conrad

Remerciements :

Ce rapport a bénéficié des idées, des contributions et du soutien de nombreux collègues de CARE dans le monde entier, y compris, mais sans s'y limiter : Allison Burden, Amira Mahmoud Taha, Amy O'Toole, Claire Mathonsi, Dania Gharaibeh, Emily Janoch, Jay Goulden, Lotte Renault, Priyanka Samarakoon, Rachel Hartgen, Sarah Eckhoff, Tamara Sartania, Thiagi Piyadasa et Ximena Echeverria.

Ce rapport n'aurait pas été possible sans les efforts inlassables des équipes et des partenaires de CARE dans le monde entier et, bien sûr, sans les actions et les réalisations inspirantes des diverses femmes et filles que nous servons.

Pour plus d'informations, veuillez contacter :

Claire Mathonsi | Vice-présidente associée, Justice de genre, CARE USA
Courriel : claire.mathonsi@care.org