



Mas allá del Cajon: Asociaciones de ahorros y préstamos de la aldea

REPORTE ANUAL 2023

Más allá del cajón:

Como Zemzem transformo su vida

Mi nombre es Zemzem Nori, vivo en Arerit Kebele en la region de Amhara en Etiopia. Soy madre, agricultora y empresaria.

Nos hemos enfrentado a muchas crisis en los últimos años – la pandemia, invasiones de langostas, graves sequías y conflicto armado. Antes de unirme a mi VSLA, solo era una agricultora que cultivaba sorgo. Luchaba por alimentar a mi familia y enviar a mis hijos a la escuela. Tuvimos que limitar nuestras aspiraciones porque no teníamos dinero. En estos tiempos difíciles mi marido y yo nos separamos. No es que no tuviéramos energía o no quisiéramos trabajar. Queríamos trabajar, simplemente no sabíamos cómo.

Ahora, puedo comprar lo que necesito, y lo que mis hijos necesitan. Puedo enviar a mis hijos a la escuela. Puedo comprarles alimentos nutritivos y ropa para ellos. Ahora puedo comprar aceite, patatas, tomates, azúcar y lentejas. También puedo comprar compresas. Son cosas que antes no podía comprar antes, pero ahora sí. Ahora tengo ingresos.

He cambiado por completo desde que me uní a las VSLA y el proyecto de medios de subsistencia para la resiliencia de CARE y ORDA Ethiopia. He adquirido muchos conocimientos gracias a este proyecto.

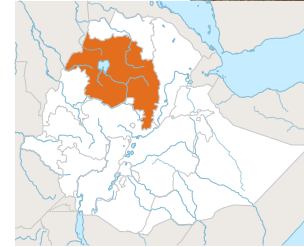
Justo unos días antes de la guerra, había pedido un préstamo de 3.000 birr (60 USD) para mi negocio, de mi grupo de ahorros. Utilicé ese dinero para sobrevivir. Cuando las cosas empezaron a calmarse, aún me quedaba algo de ese dinero. Lo usé para hacer pan, ya que ese había sido uno de mis negocios previamente. Pero fue más difícil durante la guerra, puesto que todas las

carreteras estaban cerradas, Así que no pude conseguir nada de harina. Aun así no nos detuvimos. Usamos camellos y tomamos caminos secundarios y pequeños senderos para conseguir harina y poder hornear de nuevo. Pude pagar todo el préstamo, y sigo llevando mi negocio.

Después del conflicto, pedí otro préstamo, que completé con mi propio dinero. Con eso, compré dos burros. Llevo los burros al río y traigo agua al pueblo. Puedo ganar 40 birr (80 céntimos) al día vendiendo el agua. Antes podía ganar tal vez 5 birr (10 céntimos) al día. Ya he devuelto ese préstamo, así que ahora los burros me pertenecen por completo.

La gente que no está en la VSLA vive como yo vivía antes. Apenas sobreviven. Viven a duras penas. No pueden hacer negocios. No pueden gastar dinero. Durante el conflicto, la gente que no tenía dinero solamente le quedaba huir al desierto para esconderse. Yo no tuve que hacerlo. Usé mis ahorros y mi préstamo para sobrevivir. Fue como tomar un atajo. Pude comprar cosas y seguir adelante durante la crisis. Así, cuando la crisis terminó, no tuve que empezar de cero.

Significa que puedo hacer más. Quiero seguir adelante y seguir avanzando. Era la voluntad de Dios sobrevivir a todas estas crisis. El proyecto me ha enseñado un camino para superar la crisis, pero fui yo quien tuvo que recorrer ese camino.



Me siento tan orgullosa de que ahora tengo armonía con mi marido. A través de la VSLA, pude ver un camino. Ahora podíamos ahorrar dinero y volver a estar juntos. Estamos avanzando juntos y estamos resolviendo nuestros problemas.

No espero que nadie me dé dinero o me regale cosas. No quiero mendigar. Eso no es lo que quiero ni lo necesito. Lo que más me enorgullece es la forma en la que pienso ahora. Tengo planes para el futuro.

Nunca volveremos atrás. Jamás seremos lo que éramos antes. Siempre iremos hacia delante. Eso es lo que queremos, avanzar.

Zemzem Nori

Miembro de SVLA, empresaria y agricultora
Región de Amhara, Etiopía



“Ahora veo de lo que soy capaz, lo que me motiva. Significa que puedo hacer más. Quiero seguir adelante y seguir avanzando. La VSLA me mostró el camino para salir de la crisis, pero soy yo quien tiene que tomar ese camino.”

Introducción

Hemos llamado a este informe “Más allá de la caja” porque el impacto de una [Asociación de ahorros y préstamos de la aldea \(VSLA\)](#) va mucho más allá de aprender a ahorrar. Al unirse a una VSLA, una mujer puede mejorar múltiples aspectos de su vida, como la educación de sus hijos, el aumento de sus ingresos, la mejora de su acceso a la atención sanitaria, la participación en acciones colectivas y mucho más. La caja de ahorros es solamente el principio de su viaje hacia la resiliencia.

Las mujeres de los grupos de ahorro se han enfrentado a diversas crisis, desde el COVID hasta los conflictos, pasando por las catástrofes naturales. Comprender sus necesidades urgentes y responder a sus prioridades será fundamental para nuestra programación. En los próximos años redoblabremos nuestros esfuerzos para desarrollar programas CARE en respuesta a las necesidades de la comunidad, respondiendo y adaptándonos a las necesidades de los miembros de las VSLA en cada paso.

Al reflexionar sobre los primeros cuatro años de la estrategia de ampliación de las VSLA, nuestras rutas previstas para la ampliación van por buen camino. En la página siguiente verá cómo CARE ha llegado a cada vez más miembros de VSLA en todo el mundo, incluso a través de la ampliación de terceros. Esto nos demuestra que nuestra estrategia de ampliación se centra en las rutas más impactantes para alcanzar los 62 millones de miembros de VSLA en 2030. Desde el lanzamiento de esta estrategia, hemos duplicado el número de miembros de VSLA en todo el mundo.

Nuestra estrategia incluye trabajar con los gobiernos para escalar mucho más allá de nuestras propias capacidades, profundizar nuestro impacto a través de la programación existente de CARE, mejorar la sostenibilidad tanto de las VSLA como de las cadenas de suministro en las que operan junto con nuestros socios corporativos e identificar cómo unir nuestro trabajo humanitario con la recuperación a largo plazo.

De cara al año que viene, nos mantendremos centrados en la calidad y el impacto. Tenemos que construir colectivamente sobre los cimientos de las VSLA mediante intervenciones en capas, tales como diálogos conjuntos para la toma de decisiones, capacitación en microempresas o inversión colectiva, para garantizar que los ahorros de la caja se inviertan en el crecimiento (económico, social y personal) de los miembros de las VSLA, sus familias y comunidades. Nuestro objetivo es abrir vías de prosperidad para millones de personas en VSLA, apoyándoles para que alcancen sus propias ambiciones.

Vidhya Sriram
Directora, Equipo Global VSLA

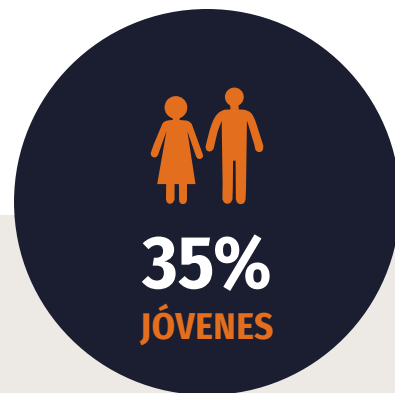


Vidhya y el equipo visitan una VSLA en Costa de Marfil, abril de 2023

MÁS ALLÁ DEL CAJÓN



VSLA en números



Este año, los lectores observarán un aumento significativo del número de miembros de VSLA en todo el mundo. Esto se debe a que ahora incluimos el número de VSLA constituidas gracias a la influencia de CARE sobre terceros para que formen grupos de ahorro.

Las alianzas conjuntas y a largo plazo con ministerios, organizaciones de la sociedad civil y no gubernamentales, instituciones financieras y empresas privadas a escala local, nacional e internacional dieron lugar a importantes decisiones políticas y programáticas para ampliar los grupos de ahorro en distintos sectores.

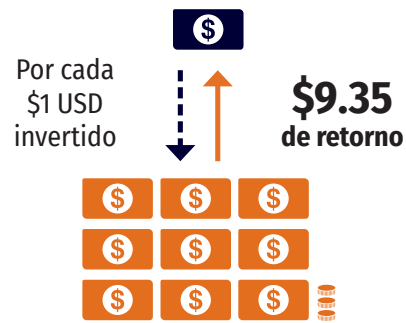
La estrategia de escala de las VSLA pretende ampliar el potencial de los miembros de los grupos no solamente a través de la implementación directa de las VSLA por parte de CARE en un número cada vez mayor de países, sino también influyendo en otros para que adopten, adapten y amplíen el modelo VSLA más allá de nuestra huella directa.

Al servir como socio intelectual, coordinador de redes de la sociedad civil que promueven grupos de ahorro y asesor e implementador de programas gubernamentales relevantes, CARE ha contribuido a cambios sistémicos a nivel institucional, mediante el cual otros actores del desarrollo han formado y mantenido grupos de ahorro, llegando a muchas más mujeres y niñas de lo que cualquier organización podría por sí sola.



Retorno de la inversión del Grupo de Ahorro

Dentro del año uno



Dentro de cinco años



\$250



Por cada \$250 invertidos en la creación de VSLA, **3 niños regresan a la escuela**



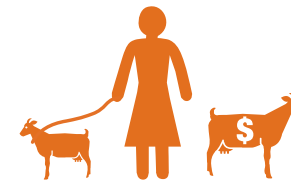
En la mayoría de los casos, los ingresos, los ahorros y los beneficios sociales y económicos a largo plazo aumentan más allá de la vida de la VSLA.



Las mujeres que forman parte de la VSLA tienen un 15% más de probabilidades de desempeñar funciones de liderazgo local



Los miembros de las VSLA tienen entre un 50% y un 60% menos de probabilidades de encontrarse en una situación de inseguridad alimentaria que los no miembros.



Una mujer que forma parte de un grupo de ahorro tiene un 54% más de probabilidades de poseer un bien y un 37% más de probabilidades de poder venderlo sin pedir permiso a nadie.



En un contexto de crisis, la combinación de la ayuda en metálico con la pertenencia a VSLA contribuye a una media de:

Aumento del 30-35% de la seguridad alimentaria

Aumento de los ingresos en un 70-85%

Doce veces más ahorro



Los miembros de las VSLA tienen hasta un 85% más de probabilidades que los que no pertenecen a grupos de ahorro de disponer de reservas financieras a las que recurrir en caso de emergencia.

Avances en la estrategia 2018-2023

Obtener resultados a través de los cuatro pilares de VSLA



Integrar las VSLA como base de la programación de desarrollo global de CARE



Implicar a los gobiernos como socios en la ampliación; integrar los VSLA en políticas, normativas y programas.



Involucrar a las empresas como socios en la ampliación; integrar los VSLA en las cadenas de suministro y las redes de distribución.



Adaptar las VSLA a los contextos humanitarios para promover su adopción entre los actores humanitarios.

Utilizar soluciones digitales y recolección de datos en tiempo real para escuchar a las mujeres y poder responder mejor a sus necesidades.

Integración del programa CARE

Las VSLA son ahora la base de la labor de CARE en materia de seguridad alimentaria y nutricional, y están integrados en la programación vigente del sistema de alimentos y agua, valorada en 770 millones de USD. Esto incluye el uso de VSLA como plataforma para promover la mejora de la nutrición, el acceso a los mercados para las mujeres agricultoras, etc.

Escalando mediante de los gobiernos

Hemos cambiado la narrativa sobre cómo los gobiernos trabajan con las mujeres para centrarnos en asociaciones que garanticen VSLA de alta calidad y alto impacto. Nuestro compromiso va desde ofrecer asesoramiento técnico al Gobierno de Uganda y la integración de las VSLA en dos programas a escala nacional hasta

convocar a las principales partes interesadas en los ecosistemas de VSLA en Ruanda y Costa de Marfil con la equidad de género como base para las comunidades sostenibles, pasando por trabajar con la Unión de Mujeres de Vietnam (una institución cuasi gubernamental con un amplio alcance de base) para ampliar rápidamente la formación de grupos.

Escalando mediante asociaciones empresariales

Nuestra asociación con Mars ha generado un cambio sostenible en las comunidades a través de los VSLA y ha dado lugar a una nueva asociación con Hershey. Anticipamos un crecimiento exponencial del trabajo en la cadena de suministro corporativa en los próximos años.



Escalando a través de VSLA en situaciones de emergencia

En la actualidad, este trabajo forma parte de los programas de CARE con un valor de 51,6 millones de dólares y se está convirtiendo rápidamente en un elemento básico de las carteras humanitarias de las oficinas de país, como nexo entre los programas de emergencia y los de desarrollo.

Escuchando y Conectando

Estamos escuchando y conectando mejor a los miembros de las VSLA para incrementar la eficiencia de nuestras actividades de ampliación a través de: Mujeres responden y escuchan a los miembros de las VSLA (4185 miembros de VSLA consultados en 2020-2022); el paquete Digital CARE (lanzado en 2022), que facilita

el acceso a teléfonos con conexión a internet con aplicaciones relevantes, formación asociada y campañas de cambio de normas; la ampliación de la funcionalidad de la aplicación Chomoka, que aumenta el acceso de los miembros de las VSLA a la financiación formal y a las redes; y un panel de seguimiento y evaluación para profundizar en los conocimientos sobre cómo las VSLA acumulan ganancias a lo largo del tiempo.



1. Integración del programa CARE

El principal objetivo de la integración de las VSLA en la programación de CARE es crear un impacto más profundo a lo a largo plazo a través de intervenciones escalonadas, secuenciadas y adaptadas, como la capacitación empresarial, la nutrición y el tratamiento de las barreras normativas.

El modelo de inversión colectiva, que actualmente se está probando en Tanzania, es una de estas intervenciones y está ayudando a grupos maduros de VSLA, que tienen un acceso limitado a las redes y los mercados, a dedicarse a empresas más rentables. Este modelo facilita los vínculos y la confianza entre los compradores, lo que permite a los miembros integrarse colectivamente en cadenas de valor rentables, en lugar de intentar hacerlo solos. Gracias a este modelo, los miembros de las VSLA pueden disfrutar de economías de escala, mayores beneficios y diversificar más rápidamente los ingresos de sus hogares.

En la actualidad, los VSLA forman parte de los programas de sistemas de agua y alimentos de CARE con un valor de 770 millones de dólares.

En Malawi, el programa Titukulane, que facilita el acceso de los miembros de las VSLA a la financiación formal, está teniendo un impacto más profundo. Aquí, las mujeres rara vez pueden acceder a préstamos porque carecen de historial crediticio y de garantías y tienen escasas aptitudes financieras. En asociación con instituciones financieras, y mediante inyecciones de efectivo a los grupos VSLA, las mujeres tienen acceso a formación financiera y empresarial y a mayores préstamos con plazos de amortización y tipos de interés preferentes. Esto, a su vez, mejora su productividad agrícola y sus actividades generadoras de ingresos para ayudar a las mujeres a crear riqueza. El programa prevé un retorno de la inversión del 600%, una situación en la que tanto las mujeres como la institución financiera salen ganando.



CARE / Joseph Nyanda

CASO PRÁCTICO

Inversiones colectivas en Tanzania

El grupo Juhudi VSLA, formado en 2020 por 25 mujeres, tiene su sede en las comunidades productoras de té de las montañas de Usambara (Tanzania). El grupo se ha beneficiado del proyecto Su dinero, su vida, financiado por Bloomberg Philanthropies y ejecutado en colaboración con la Agencia del Té (TSHTDA). Los miembros han recibido formación agrícola práctica, incluida la gestión de la fertilidad del suelo, la gestión sostenible de las malas hierbas, rondas de recolección y mucho más. También recibieron asesoramiento sobre inversión colectiva y formación digital con la aplicación Chomoka de CARE. Desde entonces, diez miembros han decidido trabajar juntos para producir té. Con el apoyo del proyecto, accedieron a diez hectáreas de una plantación de té abandonada y utilizaron sus fondos colectivos para invertir 2,2 millones de TZS (956 USD) en gestión agrícola.

Saida Saidi, presidenta del grupo, agrega: “Al trabajar juntos, podríamos ganar mucho más. También estamos aplicando nuestros nuevos conocimientos, métodos y herramientas a nuestras granjas individuales”.



“Las VSLA son la base del trabajo de CARE en sistemas de alimentación y agua. Funcionan como nuestra plataforma central para nuestro trabajo de promoción de una mejor nutrición, mejora de los servicios de agua, saneamiento e higiene, y apoyo a las mujeres agricultoras para que se organicen y alcancen economías de escala, desarrollen su capacidad (a través de las Escuelas de Campo y de Negocios para Agricultores) y accedan a los mercados.”

Juan Echanove,
Vicepresidenta Asociado, Sistemas de Alimentación y Agua, CARE

PRIORIDADES PARA 2023-24

- Desarrollar una nueva guía para los programas de CARE sobre capas, secuencias y adaptación para integrar VSLA como un enfoque que construye un camino hacia la prosperidad para los miembros de VSLA.
- Centrarse en una mayor integración del modelo VSLA en emergencias, Women Respond y el paquete digital CARE en la programación de CARE.



2. Escalando a través de los gobiernos

En algunos países, nuestra ambición es pasar de formar directamente grupos de ahorro a trabajar con los gobiernos para que puedan ampliar rápidamente las VSLA. Esto incluye: estandarizar los enfoques desde la formación hasta la estratificación de las intervenciones; coordinar a los diferentes actores en el ecosistema nacional; y colaborar con los gobiernos para crear un entorno propicio para la creación y el crecimiento de las VSLA.

En Uganda, las VSLA se han integrado en dos programas gubernamentales de escala nacional.

A la vez que nos basamos en nuestro éxito a largo plazo con el Gobierno ugandés y en la rápida ampliación con el Gobierno vietnamita, estamos cosechando nuevos éxitos en Costa de Marfil y Ruanda. En Costa de Marfil, el Ministerio de Solidaridad ha firmado un Memorando de Entendimiento con CARE para ampliar las VSLA. El Ministerio está apoyando la formación de nuevos grupos en múltiples regiones, así como coordinando a los implementadores de grupos de ahorro para estandarizar la formación, al tiempo que ofrece apoyo continuo. El Ministerio lidera ahora una iniciativa cuyo objetivo es formar 25 000 VSLA para 2030.

A través de nuestras asociaciones con los gobiernos también trabajamos con organismos bilaterales y grupos de reflexión que financian o influyen en la financiación de múltiples programas gubernamentales relacionados con los grupos de ahorro. En el último año, hemos colaborado con Socios para la Inclusión Económica (PEI por sus siglas en Inglés), patrocinado por el Banco Mundial, y el grupo de reflexión Grupo Consultivo para Ayudar a los Pobres (CGAP por sus siglas in Inglés) para identificar nuevas oportunidades de ampliar las VSLA.

PRIORIDADES PARA 2023-24:

- Aprovechar nuestro modelo de alianzas con gobiernos, organismos bilaterales y agentes técnicos para compartir conocimientos sobre la formación de grupos de ahorro y la estratificación de las intervenciones.
- Colaborar con los reguladores y otras instituciones para crear un entorno que permita a las VSLA crecer y prosperar.



CASO PRÁCTICO

Escalando con la Unión de Mujeres de Vietnam

Nguyen Thi Quynh, es la tesorera de su grupo de ahorro en la provincia vietnamita de Yen Bai.

En sólo seis meses, Quynh ha conseguido ahorrar y pedir un préstamo de 3.000.000 VND (130 USD) para invertir en pollitos para su granja avícola.

Quynh dice: “Me siento más segura desde que me uní a la VSLA. Puedo intercambiar, aprender y compartir conocimientos sobre la sociedad y el desarrollo de los medios de subsistencia del hogar, construyendo una familia feliz”.

Los grupos de VSLA en Vietnam se están formando rápidamente en asociación con una entidad cuasi gubernamental, la Unión de Mujeres de Vietnam, a través de una combinación de mantenimiento de una programación diversa de alta calidad y promoción conjunta basada en evidencia.

Estamos trabajando juntos para conseguir que el gobierno reconozca formalmente las VSLA como método para movilizar recursos financieros a nivel de base, contribuyendo al Programa Nacional Específico para reducir la pobreza y aumentar el desarrollo socioeconómico en las zonas de minorías étnicas.

La calidad se mantiene proporcionando a los grupos VSLA asistencia técnica práctica. Además, CARE desarrolló una aplicación para teléfonos inteligentes, añade Quynh: **“Utilizamos con destreza las aplicaciones tecnológicas para seguir y comprender la información sobre ahorros, préstamos y tipos de interés de los miembros, y para programar las actividades del grupo”.**



3. Scaling Through Corporate Partnerships

Tras el éxito de nuestra asociación con Mars en Ghana y Costa de Marfil a través del programa “Mujeres por el cambio”, ahora estamos colaborando con nuevos socios en la cadena de suministro del cacao.

Hasta la fecha, casi 80.000 miembros de VSLA han recibido apoyo a través de nuestra asociación con Mars.

Nuestro modelo se basa en el concepto de que una comunidad sana y financieramente estable es también una comunidad productiva. Sabemos que si nos dirigimos a las mujeres de las comunidades productoras de cacao y de otros sectores, el efecto dominó en sus familias y comunidades es exponencial. Las mujeres de las VSLA han contribuido enormemente a la salud de los hogares y las comunidades. Los hombres nos dicen que el hecho de que sus esposas participen en la toma de decisiones, tanto en el hogar como en la granja, está teniendo un efecto profundamente positivo tanto en los ingresos del hogar y de la granja, como en las relaciones familiares. Si se les da la oportunidad, aportarán un valor similar a los resultados sostenidos en todos los niveles de la cadena de suministro.

Si bien los VSLA pueden reforzar la independencia económica de las mujeres, abordar la desigualdad de género en varios niveles de la cadena de suministro impulsará los resultados empresariales de las agroempresas mediante la creación de vínculos concretos entre el impacto social y la mitigación de los riesgos de la cadena de suministro. Esto incluirá la integración de la sensibilidad de género en todos los actores de la cadena de suministro, empezando por la primera milla, para que las mujeres puedan desempeñar un papel más activo en toda la cadena de suministro.

Para más información sobre el programa Mujeres por el Cambio, lea [el folleto](#) y vea [la película](#).

PRIORIDADES PARA 2023-24:

- Trabajar con las agroindustrias para que involucren a más mujeres en sus cadenas de suministro y reequilibrar la equidad de género para sostener unos ingresos dignos.

EL VIAJE DE OWUSU SUSANNAH

Empresaria y cultivadora de cacao, Ghana



Me llamo Susana. Estoy casada y tengo cinco hijos y tres hijas.



“We are excited to work with CARE to support 15,000 VSLA members in our supply chain, particularly women, to improve their economic resilience, support sustainable farming practices, and joint household decision making.”

Angela Tejada Chavez, Head of Sustainable Sourcing, The Hershey Company



4. Escalamiento a través de VSLA en emergencias

El enfoque VSLA en emergencias (VSLAiE) se ha puesto a prueba en su totalidad y está demostrando ser el puente entre la programación de emergencia y la de desarrollo. El trabajo de VSLAiE está ahora integrado en la programación actual de CARE con un valor de 51,6 millones de USD y se está convirtiendo rápidamente en un elemento básico de las carteras humanitarias de los países en los que se ha puesto a prueba en los últimos dos años (Turquía, Jordania, Yemen, Siria), proporcionando apoyo continuo a la recuperación de las personas atrapadas en crisis cíclicas.

Combinando la ayuda monetaria de emergencia con grupos de ahorro adaptados, los miembros de VSLA en situaciones de crisis pueden construir una mayor estabilidad para su futuro. Nuestros proyectos piloto muestran el impacto de esta programación, pero también la necesidad de flexibilidad para adaptar el modelo al contexto y satisfacer las necesidades de las mujeres.

En Taiz (Yemen), un estudio de seguimiento de los grupos VSLA iniciado en 2022 muestra que ahora funcionan de forma independiente y eficaz, lo que demuestra la adaptabilidad de los VSLA en situaciones de crisis. En el primer ciclo, cuando las transferencias de efectivo se integraron con los VSLA, los participantes ahorraron una media de 220 USD, aproximadamente un tercio de sus transferencias de efectivo. Un año después, vemos que la resiliencia creada en la primera fase del proyecto ha sido duradera. A pesar de las turbulencias económicas del año transcurrido desde entonces y de que no se ha proporcionado ninguna ayuda en efectivo adicional a esa comunidad, los participantes habían mantenido el equivalente a 194 USD en ahorros. En Yemen, también observamos que los miembros de las VSLA estaban dispuestos a recibir formación empresarial a través de su grupo VSLA, lo que se tradujo en un aumento del 22% al 44% de los préstamos para fines empresariales. Muchos de esos negocios siguen teniendo éxito hoy en día. Sin embargo,

la flexibilidad a la hora de adaptar el enfoque fue necesaria en el contexto de la inestabilidad económica, cuando los miembros volvieron a utilizar los préstamos para pagar la comida, el alquiler o la atención médica.

En Siria, la cantidad de miembros de VSLA con niveles aceptables de seguridad alimentaria, medida por la puntuación de consumo de alimentos, aumentó del 30% al 96%. También descubrimos que los grupos utilizaban su fondo social para ayudar a los necesitados fuera de su grupo, por ejemplo, huérfanos y otros grupos de riesgo. En Siria, nuestros socios están tan inspirados por el impacto de los VSLAiE en sus comunidades locales que están solicitando más financiación para ampliar sus actividades.

El trabajo de VSLA en emergencias está ahora integrado en la programación actual de CARE con un valor de 51,6 millones de USD y se está convirtiendo en un elemento básico de la cartera humanitaria de cada país.

PRIORIDADES PARA 2023-24:

- Seguir ampliando los VSLAiE en nuevas regiones más allá de Oriente Próximo, incluidas América Latina y el Caribe y África Oriental y Meridional.
- Publicar y compartir el conjunto de herramientas y el modelo VSLAiE con otros actores humanitarios para ampliarlo más allá de CARE.

CASO PRÁCTICO

Apoyo a los emigrantes venezolanos en Ecuador

Wendy Figueroa Bonella, de Venezuela, llegó a Ecuador hace cuatro años. Tiene 40 años y es madre soltera de tres hijas. Su profesión es auxiliar de laboratorio clínico. Cuando llegó a Ecuador tuvo que dormir en la calle con sus hijas. Consiguió un trabajo para poder alquilar una pequeña habitación, pero la explotaban por ser venezolana. Ahora trabaja en un restaurante y está empezando a montar un negocio de spa terapéutico y masajes.

Wendy es la fundadora de su VSLA, formada por 13 venezolanos y 1 ecuatoriano, que dirige desde su casa. Dice que le ha ayudado a

ser organizada, disciplinada, escuchada y valorada por su grupo. Ha pedido un préstamo a su grupo para comprar artículos con los que desarrollar su negocio. Ahora se siente fuerte y capacitada, y tiene ambiciones para el futuro de su negocio. También quiere que haya más VSLA en su comunidad y que se reduzcan los altos tipos de interés de los usureros.

El enfoque VSLAiE en Ecuador apoya específicamente la migración.



Las VSLA en emergencias están demostrando rápidamente ser el nexo entre la programación de emergencias y la de desarrollo. Veo un enorme potencial en este modelo y nos entusiasma la idea de compartirlo con otros para que pueda extenderse a más contextos de emergencia”.

Sofía Sprechmann Sineiro, Secretaria General, CARE International



Escuchar y conectar

En todas nuestras actividades de ampliación de las VSLA escuchamos y conectamos a los miembros de las VSLA para aumentar la eficiencia y garantizar que se satisfagan mejor las necesidades de los miembros de las VSLA. Esto incluye:

- Escuchando a las mujeres a través del programa Mujeres Responde
- Impulsar la inclusión digital a través del Paquete Digital CARE y Chomoka
- Mejorar los sistemas de seguimiento para controlar mejor el crecimiento de los miembros de las VSLA a lo largo del tiempo.

eguimos escuchando a las mujeres a través de nuestro crucial trabajo con el programa Mujeres Responden, tanto digital como presencialmente, para poder responder mejor a las necesidades de las mujeres y apoyar sus acciones. Entre 2020 y 2022, a través de Women Respond, recogimos las opiniones de 4.185 (78% mujeres) miembros de VSLA en seis países. Los datos nos muestran que las mujeres en VSLA, en comparación con las que no lo están, muestran una mayor resiliencia y solidaridad, especialmente en tiempos de crisis. Los datos se están compartiendo con las mujeres para que puedan defender sus propias necesidades, y con audiencias globales para influir en las políticas y la programación. Este trabajo sigue creciendo y se ha ampliado a siete países.

En diciembre de 2022 lanzamos el proyecto piloto Digital CARE Package con 3.300 miembros de VSLA en Uganda y Ruanda. Gracias a nuestras alianzas con socios del sector privado, como MTN, el mayor operador de redes móviles de África, estamos allanando el camino para que las mujeres de los grupos de ahorro puedan acceder a dispositivos asequibles mediante una financiación de activos adaptada a sus necesidades. A esto se suma la formación en alfabetización digital para apoyar el uso de los dispositivos

y la confianza digital. También tratamos de facilitar el acceso a herramientas digitales pertinentes desarrolladas para atender las necesidades de las mujeres, introduciendo herramientas como la aplicación Chomoka, desarrollada por CARE, que les permite hacer un seguimiento digital de sus actividades de ahorro, lo que conduce a un mejor historial de crédito que, a su vez, les permite conectarse con el sector financiero formal. Estamos utilizando aplicaciones como WhatsApp para crear redes entre iguales para compartir e intercambiar información. Por último, estamos utilizando campañas de cambio de comportamiento social cuidadosamente adaptadas que aprovecharán los medios de comunicación de masas y las personas influyentes locales para abordar las normas de género y normalizar la propiedad del teléfono móvil por parte de las mujeres.

En el último año, CARE ha desarrollado una nueva solución de seguimiento, el “tablero VSLA”, que recopila digitalmente información sobre ahorros, actividades generadoras de ingresos, acción colectiva y empoderamiento, así como la ubicación de los grupos y la información de contacto. Esta nueva solución ya se está utilizando en diez países y ayudará a CARE y a nuestros socios a recibir información valiosa que podemos utilizar para adaptar e innovar la programación.

Aun reconociendo las distintas necesidades y capacidades digitales de las mujeres, nuestro objetivo final es pasar de la exclusión digital de las mujeres en los VSLA a una participación segura de las mujeres, incluso en contextos de emergencia.

[Vea la película sobre la digitalización en Uganda](#)



Incorporación digital con miembros de VSLA en Uganda

A través del programa Mujeres Responden, Chomoka, y el tablero de mando VSLA, CARE ha recopilado datos sobre 141.702 miembros de VSLA, incluidos sus hábitos de ahorro y necesidades prioritarias, construyendo una potente plataforma de información y perspectivas.

PRIORIDADES PARA 2023-24:

- Seguir reforzando los datos sobre las experiencias de los VSLA a través de Women Respond, el Digital CARE Package, el VSLA Dashboard y Chomoka.
- Seguir probando nuevos métodos para conectar mejor a las mujeres de los grupos VSLA con nuevos mercados y redes de apoyo.
- Poner en marcha el Paquete Digital CARE, escuchando atentamente las opiniones de las mujeres, e identificar soluciones a largo plazo y la sostenibilidad del modelo a través de socios.
- Desarrollar una estrategia digital más amplia que responda a las necesidades y capacidades de las personas en distintos contextos y con diferente acceso a la tecnología.

Para más información, póngase en contacto con

Vidhya Sriram, Directora, Equipo Global VSLA
vidhya.sriram@care.org

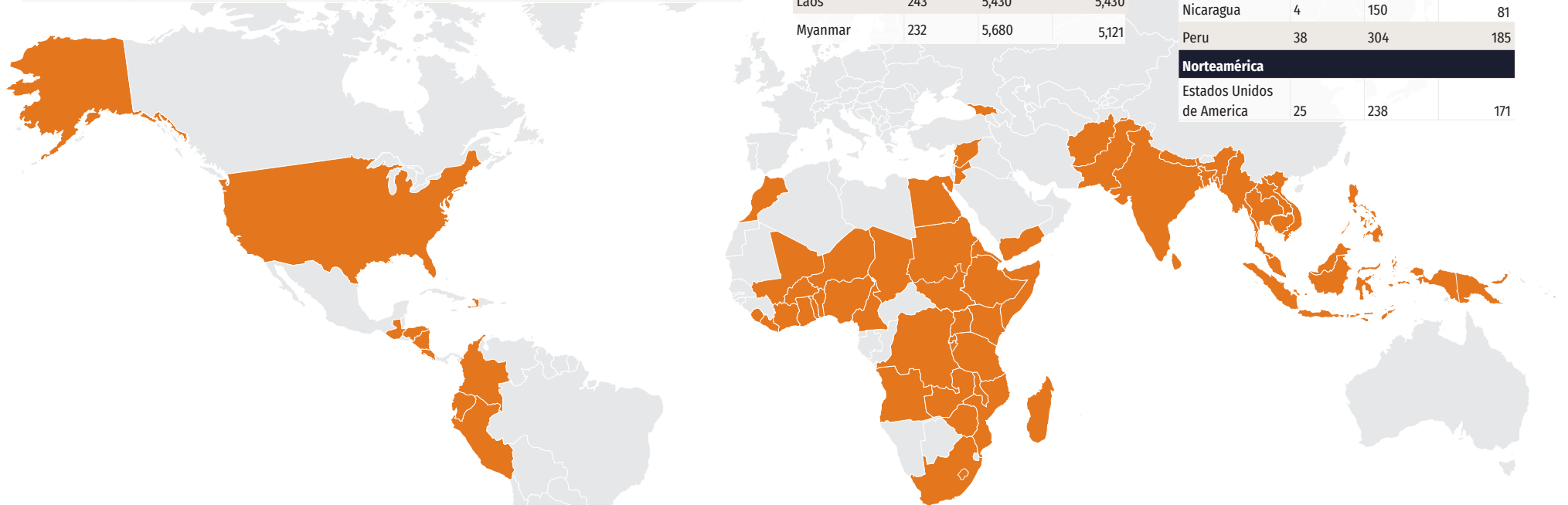
Huella acumulada de las VSLA de CARE

Pais	# de Grupos	# de Afiliados	# de Afiliados Femenios
África East and Central			
Burundi	35,394	850,925	381,516
DRC	7,719	185,846	95,132
Ethiopia	26,753	579,179	261,006
Eritrea	245	4,000	3,120
Kenya	42,178	821,610	19,586
Ruanda	38,765	1156,249	846,567
Somalia	4,308	71,373	61,139
Sudan del Sur	739	19,565	8,528
Sudan	2,689	66,797	39,192
Uganda	38,007	1053,363	210,650
África Occidental			
Benin	2,870	62,771	29,709
Burkina Faso	442	11,096	9179
Camerun	1,686	38,876	22,048
Chad	1,872	46,767	45,334
Costa de Marfil	13,568	343,637	253,695

Pais	# de Grupos	# de Afiliados	# de Afiliados Femenios
Ghana	6,238	155,062	60,473
Liberia	229	5,663	216
Mali	18,349	482,742	259,447
Niger	33,795	864,757	488,952
Nigeria	5044	81,751	72,621
Sierra Leone	2,594	72,156	18,010
Togo	345	7,120	2,873
África - Sur			
Angola	634	9,115	7,110
Lesotho	3,500	85,180	66,440
Madagascar	6,753	112,131	56,365
Malawi	33,899	564,360	271,435
Mozambique	11,314	218,753	75,737
Africa del Sur	1,570	13,395	10,448
Tanzania	31,075	729,938	130,644
Zambia	4,417	83,172	65,740
Zimbabue	29,533	207,725	35,498

Pais	# de Grupos	# de Afiliados	# de Afiliados Femenios
Medio Oriente, África del Norte y Europa			
Egipto	3,384	78,041	50,386
Georgia	18	234	234
Jordania	67	1,231	941
Maruecos	203	4,183	3,584
Siria	29	519	251
Siria del Norte			
Centro Oeste	49	912	482
Cisjordania y Gaza		300	230
Yemen	178	3,801	2,485
Asia y Pacífico			
Afghanistan	592	11,500	8,836
Bangladesh	15,616	435,351	242,623
Cambodia	300	4,763	3,219
India	22,142	288,235	44,123
Indonesia	11	220	172
Laos	243	5,430	5,430
Myanmar	232	5,680	5,121

Pais	# de Grupos	# de Afiliados	# de Afiliados Femenios
Nepal	1,213	34,832	21,585
Pakistan	10	197	125
Papua Nueva Guinea	38	843	429
Filipinas	75	1,170	845
Sri Lanka	38	284	284
Thailandia	16	97	97
Tímor-Leste	261	6352	3,677
Vanuatu	7	175	134
Vietnam	1,625	32,311	22,492
América Latina y el Caribe			
Colombia	8	132	114
Costa Rica	1	23	18
Ecuador	59	1,294	1,028
Guatemala	371	518	518
Haiti	4,133	119,995	42,825
Honduras	294	6,807	2,520
Nicaragua	4	150	81
Peru	38	304	185
Norteamérica			
Estados Unidos de America	25	238	171



64
PAÍSES

802.400
VSLAs

17.652.806
AFILIADOS VSLA

13.743.129
MUJERES

35%
JOVENES

Las cifras incluyen todos los grupos VSLA creados directa e indirectamente hasta el año fiscal 22, incluidos 4.984.434 miembros a los que se ha llegado influyendo en la formación de grupos por terceros.