

# L'égalité des sexes à travers le changement des normes : Comment les approches fondées sur les normes sociales améliorent la vie des femmes et des filles



## Aperçu :

Les normes sont des règles régissant le comportement, créées et partagées par un groupe. Contrairement aux croyances et attitudes personnelles, les normes sociales sont façonnées par les observations d'un individu à propos de ce que font les autres, ainsi que par leur perception des attentes qui pèsent sur eux. Les normes sociales comprennent les normes de genre, qui restreignent spécifiquement les femmes et les filles dans l'exercice de leurs droits.

La revue d'apprentissage de la Vision 2030 de CARE identifie **que les programmes visant à modifier les normes sociales peuvent amplifier leur impact** en contribuant à un impact global plus important et en le rendant plus durable. Cette synthèse met en lumière l'apprentissage collectif dans le cadre de l'initiative « Go Depper » de CARE. Elle met en évidence la manière dont les **programmes visant à remédier aux normes sociales préjudiciables** engendrent des changements positifs pour les femmes et les filles issues de milieux divers, en se penchant notamment sur les **femmes productrices à petite échelle** ainsi que **sur les femmes et les filles non bancarisées et sous-bancarisées**. Elle met en évidence la façon dont les approches liées aux normes sociales ont entraîné des changements positifs concernant l'égalité des sexes qu'ils vivent, leur accès à la nourriture, à l'eau et à la nutrition, ainsi que leur autonomisation économique, pour n'en citer que ceux-là.

**L'initiative Go Deeper de CARE** se penche sur ce qu'il faut faire pour mettre l'égalité des sexes au centre de tout notre travail. Cela a mené à un exercice d'apprentissage visant à explorer les façons dont les programmes intègrent les approches fondées sur les normes sociales, à distiller l'impact clé et à mettre en évidence les apprentissages transversaux sur la façon dont les projets ont utilisé avec succès ces approches pour obtenir un impact transformateur sur le genre. 17 projets ont été examinés dans quatre pays dotés de solides portefeuilles de programmes de normes sociales qui se sont portés volontaires pour participer — Bangladesh, Ethiopie, Malawi et Ouganda.

## Quelles normes spécifiques rencontrent les femmes et les filles ?

Chaque communauté et société est façonnée par des normes spécifiques qui définissent ce qui est attendu et cru d'elle. S'écarter de ces croyances ou attentes peuvent entraîner des conséquences négatives pour les femmes et les filles. L'expérience des programmes de CARE met en évidence la manière dont les individus sont confrontés à des obstacles touchant de nombreux aspects de leurs vies, de leur capacité à prendre des décisions au sein de leurs familles et communautés à leur autonomie sur leur propre corps.



Figure 1: Les types de normes sociales affectant les femmes et les filles au Bangladesh, en Ethiopie, au Malawi et en Ouganda.

## Les normes sociales auxquelles sont confrontées les femmes et les filles au Bangladesh ;

### L'Éthiopie, le Malawi et l'Ouganda comprennent :<sup>1</sup>

- ⇒ Les personnes qui ont des fils ont un statut social plus élevé que celles qui n'ont qu'une ou plusieurs filles.
- ⇒ Les hommes et les garçons sont prioritaires par rapport à l'alimentation et l'apport nutritionnel ; Les femmes et les filles viennent après.
- ⇒ On s'attend à ce que les filles demandent la permission et aient un compagnon masculin lorsqu'elles se rendent dans la plupart des endroits qui ne sont pas proches de leur domicile et de leur école.
- ⇒ Les communautés s'attendent à ce que les filles évitent toute relation amoureuse avant le mariage.
- ⇒ Les communautés pensent que l'apparence physique des filles se dégrade après leur 18e anniversaire.
- ⇒ Les filles soupçonnées d'avoir eu des relations avec des garçons avant le mariage sont humiliées pour avoir compromis leur propre dignité et l'honneur de leur famille.
- ⇒ On s'attend à ce que les couples aient des enfants tout de suite après le mariage.
- ⇒ Les filles trouvées ou soupçonnées d'utiliser des contraceptifs sont accusées d'avoir des mœurs légères.
- ⇒ Les femmes et les filles sont responsables de toutes les tâches ménagères, y compris la garde des enfants.
- ⇒ Les femmes sont censées accepter les décisions prises à leur place par les hommes, et dans certains cas par les femmes plus âgées, concernant leur santé reproductive, leur nutrition, les finances de leur ménage et leurs affaires.
- ⇒ On s'attend à ce que les femmes et les filles gardent le silence sur la violence basée sur le genre.
- ⇒ Les communautés croient que les actifs devraient être détenus par des hommes, et non par des femmes.
- ⇒ Les communautés s'attendent à ce que les opportunités économiques soient dirigées et accessibles par les hommes, et non par les femmes.

Les projets s'attaquant aux normes sociales néfastes qui freinent les femmes et les filles ont eu un impact dans de nombreux secteurs différents.



#### Les femmes à la tête de l'agriculture.

Le pourcentage de femmes prenant des décisions agricoles a **triplé** parmi les participants en Ouganda.



#### Moins de mariages d'enfants

**Réduction de 63%** du risque de mariage d'enfants chez les participants au Bangladesh.



#### Les hommes remettent en question les rôles de genre

Le pourcentage d'hommes effectuant des tâches ménagères est passé de **39 %** ⇒ **62 %** parmi les participants en Ouganda.



#### Des femmes qui dirigent dans les situations d'urgence.

>5 fois plus de femmes déclarant être en mesure de participer à la prise de décisions humanitaires parmi les participants en Ouganda.



#### Des hommes engagés dans la prévention de pratiques préjudiciables.

Le pourcentage d'hommes s'abstenant d'appliquer les mutilations génitales féminines ou l'excision a **doublé** parmi les participants en Éthiopie.

Pour en savoir plus sur les normes spécifiques identifiées dans chaque pays, consultez les notes d'apprentissage pour le [Bangladesh](#), l'[Éthiopie](#), le [Malawi](#) et l'[Ouganda](#).

<sup>1</sup> Cette liste est basée sur les données probantes examinées dans le cadre de programmes spécifiques dans ces pays. Il n'a pas pour but d'être exhaustif, mais de représenter l'éventail des normes auxquelles sont confrontées les femmes et les filles.

# Quelles sont les approches qui réussissent à modifier les normes sociales néfastes ?

## DIALOGUE COMMUNAUTAIRE

**Créer un espace où les membres de la communauté peuvent se réunir pour identifier et réfléchir aux normes sociales présentes dans leur communauté.** Cela peut se faire au sein de groupes exclusivement féminins, masculins ou mixtes. Les groupes peuvent être encouragés à organiser des actions en faveur de normes plus positives. Parmi les modèles efficaces pour s'engager dans le dialogue communautaire, citons SASA ! Social Analysis & Action et les groupes de soutien communautaire.

## DIALOGUE AU SEIN DE LA FAMILLE

**Créer un espace de réflexion sur les dynamiques de pouvoir au sein des ménages.** Cela peut se concentrer sur les couples, mais peut également inclure des dialogues intergénérationnels où d'autres membres de la famille, tels que les belles-mères ou les femmes âgées au sein de la famille, peuvent avoir une forte influence sur les normes attendues. Parmi les modèles efficaces pour engager le dialogue au sein du ménage, citons le counseling de couple et le dialogue intergénérationnel.

## ENGAGEMENT MASCULIN

**Offrir aux hommes l'opportunité de devenir des champions en dirigeant le changement** en participant à des campagnes, en témoignant, en mobilisant et en collaborant avec les femmes. Au-delà de favoriser la participation des hommes à la réflexion sur les normes, inciter les hommes et les garçons à remettre en question les normes et à adopter activement des comportements contraires aux normes sociétales peut favoriser l'évolution des normes. Parmi les modèles réussis pour engager les hommes et les garçons, citons Role Model Men.

## ACTIVISME MENÉ PAR DES FEMMES ET DES FILLES

**Offrir l'opportunité aux femmes et aux filles d'apporter les changements qu'elles souhaitent voir d'une manière qui leur convient.** Cela permet de s'assurer que les activités se concentrent sur les normes sociales qui leur importent le plus, tout en plaçant leur expérience et leurs idées pour trouver les solutions les plus appropriées. Le fait que les femmes et les filles agissent ensemble peut aussi en soi commencer à changer les normes. Parmi les modèles efficaces de promotion de l'activisme dirigé par les femmes et les filles, citons « Girls in Action », le modèle d'activisme dirigé par des filles développé dans le cadre de l'initiative « Tipping Point », et « Women Lead in Emergencies ».

*Quelle que soit l'approche, il peut être approprié de s'engager spécifiquement avec les groupes de référence [et les dirigeants locaux](#), y compris les chefs religieux, afin d'assurer le soutien, d'atténuer les réactions négatives, d'éviter les préjugés et d'assurer la durabilité.*

	Bangladesh	Éthiopie	Malawi	Ouganda
Dialogue Communautaire	Analyse et action sociales (SAA) <a href="#">Dialogues de groupe Tipping Point</a> Mouvement pour l'égalité des sexes dans les écoles – Gender Equality Movement in Schools (GEMS)	<a href="#">Analyse sociale &amp; Action (SAA)</a> Dialogues Communautaires	Dialogue sur le genre avec les leaders locaux	<a href="#">Social Analysis &amp; Action (SAA)</a> <a href="#">SASA!</a>
Dialogue au sein des ménages.	<a href="#">Couples' Counselling Inter-generational dialogues</a>	Dialogue au sein des ménages.	Dialogue sur le genre avec les conjoints.	Dialogues intergénérationnels Dialogues au sein des ménages.
Engagement des hommes	Formation des garçons et de pères aux activités.	Engagement des hommes dans des activités	Champions masculins. Initiative Père-à-Père.	Hommes modèles et groupe d'action masculine pour les garçons.
Activisme dirigé par les femmes et les filles.	Girls in Action (modèle LCOM) Réunions commerciales entre les femmes entrepreneurs et les chaînes d'approvisionnement du secteur privé.			Femmes leaders dans des situations d'urgence.

**NOTE :** Les procédés de mettre en œuvre ces approches fondées sur les normes sociales ne se limitent pas aux modèles spécifiques identifiés dans le cadre de la présente analyse. Ces modèles ont fait leurs preuves dans ces quatre pays et devraient être envisagés pour être reproduits et adaptés ailleurs. Cependant, la façon la plus appropriée d'aborder le dialogue communautaire ou familial, l'engagement des hommes et l'activisme dirigé par les femmes devrait toujours être guidée par le contexte local.

## Aperçus et réflexions

- ⇒ Au Malawi et en Ouganda, les femmes et les filles ont connu les **plus grands changements à la suite des dialogues sur les genres**, qui ont impliqué une discussion ouverte, une sensibilisation accrue et la participation des femmes et des membres de leur ménage. En Ouganda, ces dialogues ont eu un impact considérable sur la façon dont les hommes et les femmes perçoivent la violence basée sur le genre et la santé sexuelle et reproductive, et ont eu un impact positif sur la division des tâches ménagères.
- ⇒ Des projets en Éthiopie et au Bangladesh ont montré que la participation des enseignants et des écoles permettaient de discuter sur le changement des normes sociales dans les salles de classe, ce qui signifie que **les élèves étaient encouragés à remettre en question les normes sociales préjudiciables dès leur plus jeune âge**.
- ⇒ Les activités d'autonomisation économique telles que les groupes VSLAs ont été identifiées comme un point d'entrée important pour les approches fondées sur les normes sociales. La mise en œuvre **d'activités génératrices d'épargne ou de revenus en conjonction avec des approches fondées sur les normes sociales s'est avérée particulièrement efficace** pour réduire la pauvreté tout en modifiant les normes sociales de manière à aider les femmes et les filles à réaliser leur nouveau potentiel sans répercussion.
- ⇒ **L'inclusion de tous les membres influents de la communauté et de la famille** dans les approches des normes sociales a été considérée comme importante pour créer un changement durable.

## Quels impacts constatons-nous ?

S'attaquer aux normes sociales sous-jacentes qui conduisent à l'inégalité entre les sexes a des avantages dans tous les aspects de la vie des femmes et des filles, ainsi que dans la vie de ceux qui les entourent. Les données issues de projets menés dans les quatre pays analysés montrent comment l'évolution des normes sociales entraîne des changements positifs dans les agences des femmes, dans les relations de pouvoir qu'elles doivent gérer et dans les structures dans lesquelles elles opèrent dans leurs communautés et dans la société en général. Ces impacts touchent divers secteurs, notamment la santé, l'agriculture, l'éducation et les moyens de subsistance.

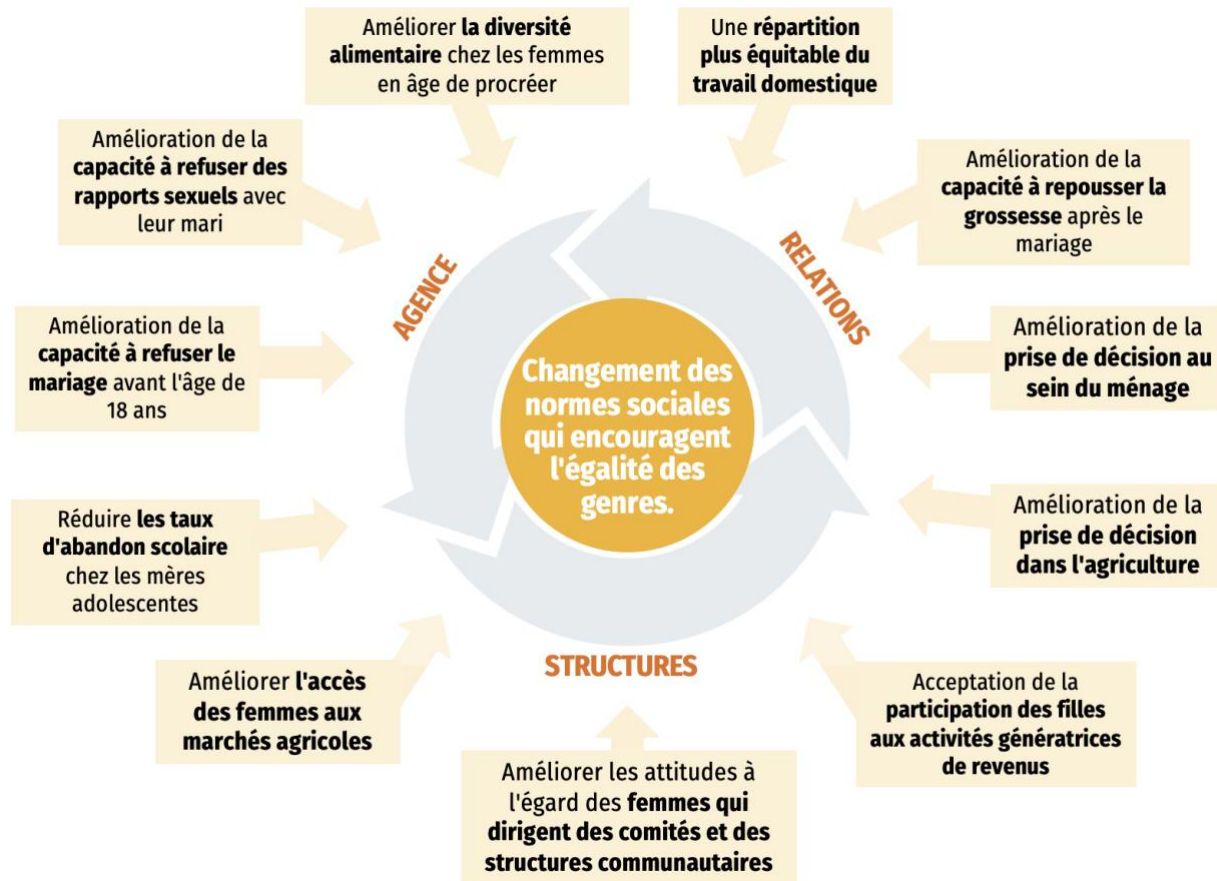


Figure 3: Impacts subis par les femmes et les filles à la suite d'approches fondées sur les normes sociales par rapport aux trois domaines de l'approche CAREs [Gender Equality Framework](#).

## Prochaine étape ?

Il est clair que l'inclusion d'activités **spécifiques ciblant les normes sociales néfastes qui freinent les femmes et les filles à un impact**. Individuellement, ces activités représentent des changements tangibles dans la vie quotidienne des femmes et des filles. Collectivement, ces changements s'attaquent aux causes profondes de la pauvreté et des inégalités auxquelles sont confrontés des millions de personnes dans le monde et représentent une évolution vers un monde plus égalitaire pour tous.

Alors que nous continuons d'étendre l'impact à l'ensemble de nos programmes en incluant des approches fondées sur les normes sociales, il est important de se concentrer sur le processus de diagnostic des normes, **c'est-à-dire de nommer les normes spécifiques qui empêchent les femmes et les filles d'avancer**. Pour les programmes, il s'agit d'un élément essentiel pour s'assurer que **des approches appropriées sont incluses pour**

**s'attaquer aux problèmes sous-jacents** qui empêchent les femmes et les filles d'accéder à leurs droits et contribuer à un plus grand impact dans tous les secteurs.

Le fait de nommer les normes renforce également notre capacité à suivre les changements qui profitent positivement aux femmes et aux filles, y compris la façon dont nous constatons que **les changements de normes se produisent à grande échelle** dans les communautés, les pays et les régions.

A CARE, nous continuons d'accumuler des données probantes sur la façon dont l'accent mis sur l'évolution des normes sociales contribue à des impacts positifs diversifiés et de grande portée dans tous les domaines de programmes, alors que nous nous efforçons d'atteindre notre objectif d'une plus grande égalité des sexes pour les personnes de tous les genres.

## RECOMMANDATIONS

- ⇒ Effectuer un diagnostic des normes afin d'identifier et de nommer des normes spécifiques au début d'un projet.
- ⇒ Sélectionner les approches appropriées pour faire évoluer les normes dans le contexte.
- ⇒ Veiller à ce que les plans d'évaluation de l'impact sur le marché incluent des stratégies permettant de suivre l'évolution des normes au fil du temps.

### Sarah Eckhoff

Directeur, Programme Genre  
Qualité et Impact | Justice des  
Genres | CARE USA  
Email: [sarah.eckhoff@care.org](mailto:sarah.eckhoff@care.org)

### Hilawit Gebrehanna Asesora

Conseillère Technique  
Principale, Normes Sociales |  
Justice des Genres | CARE USA  
Email:  
[hilawit.gebrehanna@care.org](mailto:hilawit.gebrehanna@care.org)

### Esther Watts

Directeur Principal des  
Genres | Justice des Genres  
| CARE USA  
Email:  
[esther.watts@care.org](mailto:esther.watts@care.org)



## NOTE CONCERNANT LE PROCESSUS DE CE RAPPORT

### Méthodologie

Les bureaux de pays du Bangladesh, de l'Éthiopie, du Malawi et de l'Ouganda disposant de solides portefeuilles de programmes de normes sociales se sont portés volontaires pour participer à cet exercice d'apprentissage, ont sélectionné les programmes à inclure et ont formulé des questions d'apprentissage clés conformément à l'agenda d'apprentissage Vision 2030 de CARE. Il s'agissait notamment de mettre l'accent sur les groupes d'impact prioritaires que sont les petits producteurs et les femmes et les filles sous-bancarisées et non bancarisées. CARE s'est associé au Global Capstone Program de l'Université George Washington pour analyser les données des 17 projets identifiés. L'équipe a utilisé un outil de collecte qui a permis de saisir l'impact, les preuves et l'apprentissage. Les informations recueillies ont ensuite été consolidées dans un outil d'interprétation, et les enseignements ont été résumés dans des rapports d'apprentissage et des présentations pour chaque bureau pays et chaque groupe d'impact.

Pour en savoir plus, consultez les notes d'apprentissage spécifiques pour le Bangladesh, l'Éthiopie, le Malawi et l'Ouganda, ainsi que pour les petits producteurs et les femmes et les filles sous-bancarisées et non-bancarisées.

### Défis et limites

La nomination explicite des normes sociales dans les documents de programme n'était pas uniforme d'un programme à l'autre. Cela a entravé l'analyse, car l'équipe a dû passer par plusieurs cycles de vérification pour identifier et extraire des normes spécifiques, et une validation avec l'équipe du programme était nécessaire pour garantir l'exactitude. Cette expérience a mis en évidence l'importance de promouvoir des pratiques normalisées d'identification des normes dans l'ensemble des programmes afin de rationaliser les analyses futures et d'améliorer la compréhension globale de l'impact.

Les contraintes d'échéancier ont également posé des défis. Envisagé à l'origine comme un effort pluriannuel, l'exercice a dû s'adapter à un échéancier restreint en raison de facteurs internes. Cet ajustement a eu une incidence importante sur le processus de sélection des projets et a entraîné des limites potentielles quant à la profondeur de l'analyse et aux résultats globaux (par exemple, les projets identifiés pour inclusion, n'avaient pas terminé leur mise en œuvre ou n'avaient pas mesuré leur impact au moment de la collecte et de l'analyse).