



© 2019 Josh Estey/CARE

# Rompiendo el ciclo: inseguridad alimentaria, protección y conflicto armado en Colombia

## Introducción

**Conflicto. Inseguridad Alimentaria. Riesgos de protección:** En Colombia, estos tres fenómenos han estado interconectados cíclicamente durante décadas. Los esfuerzos para abordar cada componente de este ciclo negativo son vitales, pero los enfoques a menudo están desconectados, lo que lleva a soluciones a corto plazo o incompletas. Como resultado, las comunidades luchan contra los crecientes factores en contra que tienen para desarrollar resiliencia y condiciones de desarrollo.

Utilizando métodos participativos, un equipo de investigación dirigido por CARE, el Programa Mundial de Alimentos (PMA) e InterAction realizó 16 grupos focales en 2 departamentos de Colombia para entender desde diversas perspectivas qué amenazas, vulnerabilidades, capacidades y riesgos<sup>i</sup> enfrentaban las personas afectadas. Aunque el efecto negativo del ciclo de fenómenos fue generalizado, las diferencias entre las comunidades significaron que a menudo las **personas experimentaron las consecuencias de los conflictos armados, la inseguridad alimentaria y riesgos de protección de maneras muy diferentes**, lo que indica que una solución generalizada no será suficiente para lograr un cambio positivo duradero.

A pesar de las diferencias encontradas entre la experiencia personal y comunitaria frente al riesgo, surgieron dos categorías de variables que definían cómo los individuos se veían afectados por los riesgos de conflicto, inseguridad alimentaria y protección: la dinámica de conflicto específica del contexto y la discriminación institucionalizada.

## Antecedentes

Colombia continúa enfrentando desafíos derivados del conflicto armado interno que ha afectado a su población durante más de 60 años y ha dejado profundas cicatrices en el tejido social del país. Si bien en 2016 se firmó un acuerdo de paz entre el Gobierno Nacional y uno de los principales grupos armados, las Fuerzas Armadas Revolucionarias de

Colombia – Ejército del Pueblo (FARC - EP). La desmovilización de las FARC y la implementación del acuerdo han sido desiguales e incompletas considerando que otros grupos armados se han mantenido activos, reformado e incluso expandido. Los grupos armados varían en alcance y tamaño, y pueden existir por motivos políticos, empresa criminal o una combinación de ambos. Ha surgido una sólida taxonomía de términos para describir las diversas entidades: grupos al margen de la ley, grupos armados no estatales, bandas criminales, paramilitares, clanes. Aunque el número exacto de grupos activos es difícil de determinar, un análisis reciente sugiere que puede haber hasta 17.600 personas que son miembros activos de un grupo armado no estatal en Colombia.<sup>ii</sup>

Sin embargo, el conflicto civil armado es solo uno de los muchos factores complejos que han aumentado las necesidades humanitarias en Colombia, incluida la desigualdad socioeconómica de larga data, la recuperación desigual del COVID-19 y los flujos migratorios mixtos masivos provocados por la crisis en Venezuela. En 2023, el PMA estimó que 15,5 millones de personas en el país (el 30% de la población) padecen inseguridad alimentaria, de las cuales 2,1 millones padecen inseguridad alimentaria severa.<sup>iii</sup>

### Antecedentes regionales

*El estudio se fundamentó en la vinculación y participación activa de la comunidad, adoptando métodos participativos que otorgaron a las personas encuestadas el poder de influir en las direcciones de investigación y proponer sus propias soluciones. Las áreas de Tibú y Quibdó fueron seleccionadas como zonas geográficas prioritarias para la investigación, dada su significancia para el tema estudiado, la accesibilidad y la existencia de relaciones previas entre los investigadores y las comunidades locales.*

**Quibdó:** Ubicada en la costa pacífica de Colombia, Quibdó es la capital urbana del departamento del Chocó. La ciudad es única en términos demográficos para Colombia, ya que casi el 90% de los 129.000 habitantes de Quibdó son afrocolombianos y alrededor del 2,3% son indígenas.<sup>iv</sup> Como departamento, Chocó cuenta con los índices más bajos de Colombia en términos de desarrollo humano<sup>v</sup> e históricamente ha tenido una presencia estatal muy débil: las carreteras no pavimentadas, los hospitales y las escuelas pueden ser pocos y distantes entre sí. El PMA estimó en 2023 que alrededor del 45% de la región padecía inseguridad alimentaria.<sup>vi</sup> Múltiples grupos armados están activos en las áreas rurales y urbanas de la región, afirmando el control territorial y económico a través de la producción y el tráfico de coca, la minería ilegal y otras actividades ilícitas. En las zonas rurales del Chocó, aproximadamente 5.825 familias han informado haber experimentado "confinamiento forzado"<sup>vii</sup>, una restricción de movimiento de civiles impuesta por grupos armados a través de amenazas o el uso de la fuerza.<sup>viii</sup> En Quibdó, el grupo de investigación convocó a grupos focales de mujeres, hombres, niños adolescentes y niñas adolescentes de comunidades afrocolombianas e indígenas.



**Tibú:** Debido a la ubicación de Tibú en la frontera, el municipio ha estado cada vez más en un paso obligado para los migrantes y refugiados de Venezuela, y ha sido un campo de operaciones estratégico para los diversos grupos armados que han estado compitiendo por el control de la región del Catatumbo desde la dejación de armas de las FARC.<sup>ix</sup> La región ha sido una potencia cocallera, la Oficina de las Naciones Unidas contra la Droga y el Delito Organizado estima que actualmente hay 42.035 hectáreas cultivo de coca.<sup>x</sup> Si bien Tibú tiene niveles más bajos de pobreza multidimensional que Quibdó (alrededor del 18,5% a nivel regional)<sup>xi</sup>, los altos niveles de inseguridad alimentaria (40%)<sup>xii</sup> y la prominencia del empleo informal en la región circundante (alrededor del 60%)<sup>xiii</sup> resaltan la extrema precariedad de las comunidades. El grupo de investigación trabajó con grupos focales de mujeres, hombres y adolescentes varones de Tibú, mujeres venezolanas y mujeres y niñas adolescentes indígenas.

## Los impactos en la alimentación y protección de las comunidades dependen de las tácticas de los grupos armados

Si bien el propósito de la investigación no fue ahondar profundamente en las capacidades o características de los actores armados, fue evidente que la naturaleza de sus tácticas y objetivos moldea directamente las experiencias y las necesidades humanitarias. Las prácticas de los grupos armados generalmente han servido para limitar el acceso de las comunidades, especialmente las comunidades minoritarias como los afrocolombianos y los grupos indígenas, a los recursos necesarios para su subsistencia. Sin embargo, lo que surgió de los relatos de las personas participantes fue que la implementación de prácticas de grupos armados como la extorsión, la intimidación y el reclutamiento forzado tomaron diversas formas dependiendo del contexto de conflicto más amplio en su área y, por lo tanto, han conducido a experiencias divergentes de inseguridad alimentaria y riesgos de protección. Entender esto apunta a la necesidad de que todos los actores que trabajan en áreas afectadas por conflictos tengan una comprensión puntual del contexto y matizada con la dinámica del conflicto.

Por ejemplo, tanto en Tibú como en Quibdó, los pagos por extorsión (*vacunas*) se señalaron como un riesgo de protección que afectaba la seguridad alimentaria. Sin embargo, la forma en que los grupos armados imponen la extorsión varía y requiere enfoques muy diferentes para mitigarla (véase Contenido destacado 1). En otras palabras, si bien podemos generalizar que existe un ciclo de afectación negativa entre el conflicto, la protección y la inseguridad alimentaria, *abordar* la relación entre estos tres fenómenos requiere un análisis persistente de cómo se está llevando a cabo el conflicto y sus impactos posteriores.

### Contenido destacado 1: *Vacunas en Tibú y Quibdó*

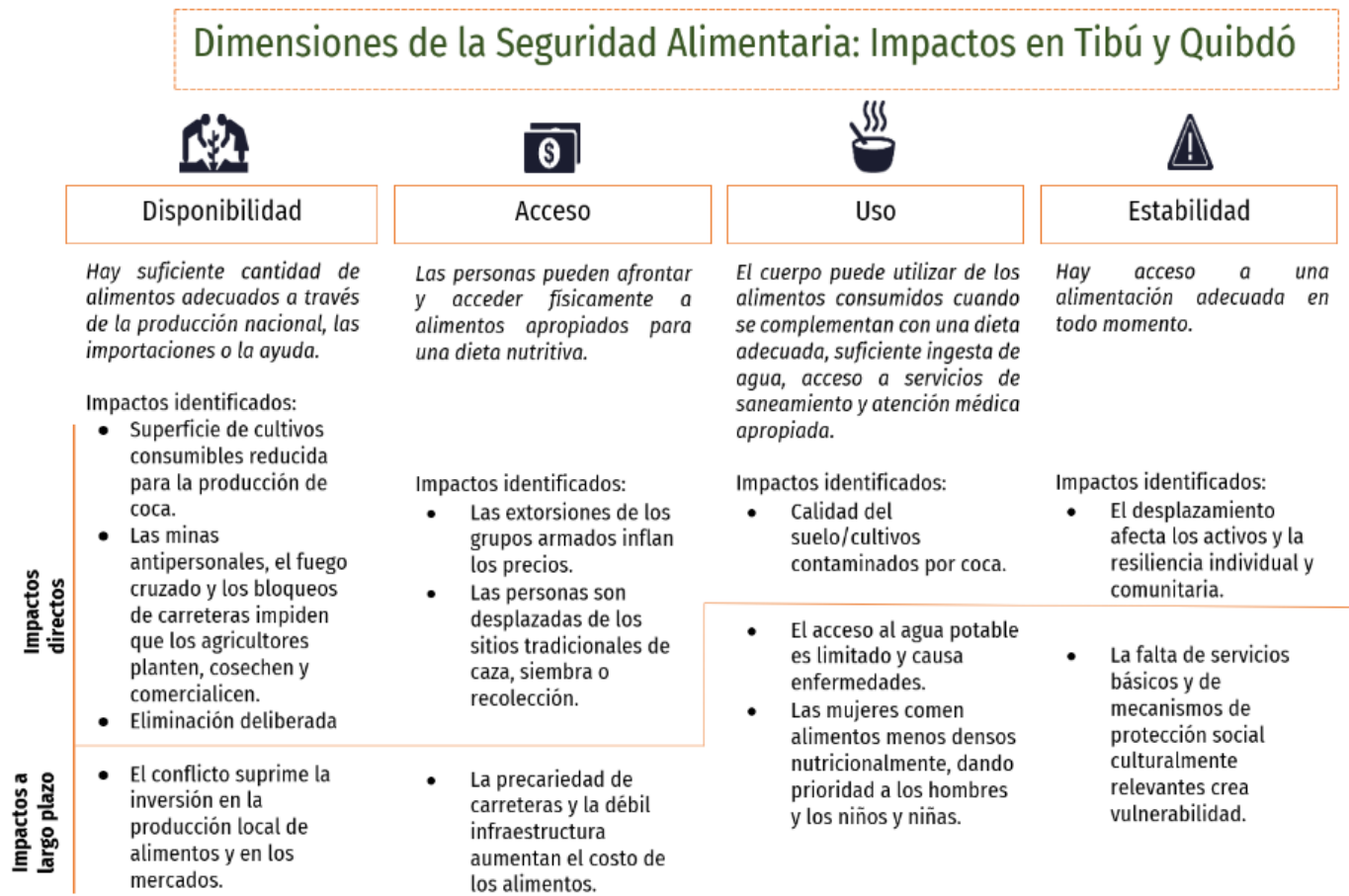
Si bien las “*vacunas*” (pagos por extorsión) fueron señaladas por las personas participantes como un riesgo tanto en Tibú como en Quibdó, fue evidente que los grupos armados en Tibú y Quibdó tomaron estrategias diferentes. En Tibú, las *vacunas* se cobran principalmente a grandes empresas y entidades que podrían proporcionar grandes beneficios a los grupos armados. En cambio en Quibdó, las personas participantes describieron que incluso a los negocios caseros más pequeños o a los hogares con activos visibles (es decir, motocicletas) se les podría cobrar una *vacuna*. En términos de impacto humanitario, el efecto de las *vacunas* en Tibú fue principalmente la inflación de precios que, según las personas participantes, condujo a una mayor inseguridad alimentaria y, posteriormente, a mecanismos de afrontamiento negativos. Por el contrario, en Quibdó la imposición de *vacunas*, y las implicaciones de no pagar con esta medida de extorsión, se consideraba una amenaza de protección directa para cualquier persona con un recurso “gravable”. Una de las personas entrevistadas planteó la hipótesis de que esta diferenciación se debía al hecho de que actualmente había más competencia por el control territorial entre los grupos armados en Quibdó, lo que presionaba a los grupos armados para que demostraran su poder sobre el pueblo.

### Romper el ciclo: impactos directos e indirectos de la dinámica del conflicto

Las historias de las personas participantes revelaron muchas formas directas e indirectas en que el conflicto interno determinó las necesidades humanitarias y alteró la dinámica social y cultural en Quibdó y Tibú. De manera consistente, las personas encuestadas compartieron cómo la interrupción de los medios de vida agrícolas y la afectación en los sistemas alimentarios por parte del conflicto causó el refuerzo de la inseguridad alimentaria y los riesgos de protección. Las acciones de los grupos armados habrían restringido intencional e indirectamente a las comunidades, especialmente a las comunidades de afrocolombianos e indígenas del acceso a las tierras de cultivo, las zonas de

pesca y otros recursos naturales esenciales para la supervivencia de sus comunidades. Además, el miedo constante a la violencia limitaba la capacidad de las personas para participar en actividades económicas y culturales de sus comunidades. En Quibdó, un participante describió que los altos costos para emprender un negocio (en parte debido a los impuestos de extorsión de los grupos armados) estaban causando que cada vez más vendedores de alimentos cerraran sus tiendas. Como consecuencia, ahora había menos personas empleadas y menos variedades de alimentos disponibles. En Tibú, las personas participantes compartieron que la prevalencia de la coca era tan común, que la hoja de coca se había convertido en una forma de moneda de *facto* que la gente podía usar para hacer compras cotidianas. Sin embargo, compartieron que el valor de la coca se había depreciado recientemente y, en consecuencia, era más difícil para los hogares pagar los alimentos.

Figura 1:



Las personas encuestadas señalaron los impactos de los conflictos en la inseguridad alimentaria que corresponden a cada una de las cuatro dimensiones de la seguridad alimentaria (ver Figura 1). A menudo, los impactos más directos del conflicto en la inseguridad alimentaria también conllevan al incremento de los riesgos de protección (por ejemplo, el uso de minas antipersonales frente a la ausencia crónica del Estado). También es notable que dentro de los impactos más directos está la interrupción del lado de la oferta de los sistemas alimentarios al reducir la disponibilidad y aumentar los costos de los alimentos. Los ejemplos de impactos directos compartidos por las personas participantes incluyen:

- Confinar o expulsar por la fuerza a los agricultores y miembros de la comunidad de sus tierras;
- Prohibir intencionalmente el acceso a campos o sitios de recolección de alimentos (privación deliberada);



- Fuego cruzado que bloquea el acceso a campos o sitios de recolección de alimentos;
- Utilizar minas antipersonales en, cerca o de camino a campos o sitios de recolección de alimentos;
- Aplicar coerción o ejercer presión económica para promover el cultivo de monocultivos ilícitos, como coca y palma
- Imponer impuestos, con carácter de extorsión, a los vendedores de alimentos

Las personas participantes sugirieron que estas acciones reducían la cantidad y calidad de la producción de alimentos en sus áreas, al tiempo que perturbaban los medios de vida de los trabajadores del sistema alimentario urbano y rural por igual. Las mujeres indígenas en Tibú describieron que la presión para cultivar coca no solo significa que hay menos espacio cultivable para la agricultura lícita, sino que incluso si se reemplazan los arbustos de coca, la planta contamina el suelo para los cultivos comestibles, arruinando su rendimiento y calidad. En Quibdó, una mujer afrocolombiana comentó que debido a los crecientes desafíos relacionados con el conflicto, los productores del Chocó han reducido su producción: *“Hoy en día, debido a la violencia, la gente ya no quiere cultivar”*.

### Comprender las amenazas para adaptar las soluciones

Comprender la dinámica del conflicto y las amenazas por parte de los actores armados no estatales es fundamental para diseñar soluciones contextualmente relevantes y gestionar los riesgos de protección en situaciones de conflicto. Si bien las personas entrevistadas sugirieron apoyar a los grupos comunitarios como una estrategia para abordar los problemas asociados a riesgos de protección e inseguridad alimentaria, también señalaron que los líderes comunitarios, tanto en Tibú como en Quibdó, enfrentan riesgos extremadamente altos de violencia por parte de actores armados no estatales. En algunos casos, las amenazas contra los líderes pueden surgir incluso cuando están involucrados en problemas que aparentemente no están relacionados con el conflicto. Una persona entrevistada señaló incidentes en los que las mujeres líderes de la comunidad han sido amenazadas o atacadas por grupos armados no estatales porque apoyaban a mujeres que habían sobrevivido a violencias basadas en género. En estos casos, la pareja o el esposo de una sobreviviente había alentado al grupo armado no estatal a tomar medidas contra la líder de la comunidad como castigo por interferir. A pesar de estas amenazas, las y los líderes comunitarios persisten, confiando en un análisis holístico de la dinámica del conflicto y de los actores que generan riesgos en su contexto para continuar su trabajo.

## El desplazamiento es tanto una estrategia de afrontamiento como un catalizador de las necesidades alimentarias y de protección

Si debiese determinarse algún factor como denominador común en las experiencias de las personas participantes, puede ser el hecho de que la crisis ha desplazado a las personas de sus medios de vida, campos y fuentes tradicionales de alimentos, obligándolos a depender de mercados en los que no estaban preparados para generar ingresos, y/o que no eran adecuados para absorber el aumento de la oferta. Esta coincidencia entre las personas participantes es parte de una tendencia más amplia: hay más de 6,8 millones de desplazados internos y 3 millones de migrantes venezolanos con la intención de establecerse en Colombia,<sup>xiv</sup> pero también es consecuencia del hecho de que los riesgos de protección dificultan que los investigadores lleguen de manera segura e involucren a las poblaciones en las zonas más afectadas por el conflicto. Para las personas participantes con los que se habló en este proceso de levantamiento de información, el conflicto ha creado un trauma físico y psicológico, ha erosionado los activos y las habilidades de afrontamiento de las comunidades y, en última instancia, los ha obligado a abandonar sus hogares en condiciones peligrosas de desplazamiento.

Aquellos que fueron desplazados de sus comunidades rurales a áreas urbanas expresaron sentirse altamente ansiosos porque ahora se ven obligados a comprar todos los alimentos, mientras que en el pasado podían cultivar,

recolectar o cazar al menos parte de sus alimentos. Sin embargo, no tenían capacitación ni experiencia para ayudarlos a asegurar empleos en la ciudad y, por lo tanto, sentían que tenían pocas perspectivas de subsistencia. Para los pueblos indígenas, los efectos del desplazamiento se observaron como particularmente graves a partir de sus relatos. Las personas participantes explicaron que el desplazamiento inducido por el conflicto de sus tierras ancestrales y sus medios de vida implicaba un gran trauma, incluso generacional. En los nuevos entornos urbanos, hubo innumerables luchas de adaptación que iban desde lo cotidiano, como no reconocer o saber preparar los alimentos que se ofrecían en las tiendas, hasta lo existencial como no tener acceso a los servicios en su idioma. Además, un informante clave entrevistado estimó que el fuerte apego de las comunidades indígenas a sus tierras ancestrales significaba que tenían más probabilidades de resistir el desplazamiento y, en consecuencia, resistirían formas más extremas de privación o riesgo. Esto implica que los pueblos indígenas desplazados cuentan aún con menos activos restantes y estrategias de afrontamiento positivas disponibles para hacer frente a este contexto con afectación desproporcional.

#### *Contenido destacado 2: Explotación laboral en Quibdó*

Las mujeres indígenas de Quibdó describieron que uno de los mayores riesgos que enfrentaba su comunidad en la ciudad era la explotación laboral. De manera general, los hombres asumen trabajos peligrosos con malas condiciones; en estos casos, la situación puede ser tan grave que los hombres pueden estar en riesgo de ser asesinados o desaparecer, sin tener ningún rastro de ellos. Estas pérdidas hacen que las mujeres tengan que adoptar una serie de estrategias de afrontamiento de alto riesgo para seguir alimentándose a sí mismas y a su familia.

En nuestro análisis con las personas participantes, se identificó que una de las causas centrales de la explotación laboral era el hecho de que el conflicto había desplazado a las familias de sus hogares y sus medios de vida agrícolas. En las ciudades, había pocas perspectivas alcanzables para los medios de vida o la educación, especialmente porque la discriminación generalizada limita aún más las oportunidades para los pueblos indígenas. La confluencia de estos factores, conflicto, desplazamiento, discriminación y falta de oportunidades, fueron las causas fundamentales que han expuesto a los hombres indígenas a los riesgos de protección asociados con la explotación laboral.

Sin embargo, también hubo quienes han sido desplazados de las zonas urbanas, como las mujeres venezolanas. En sus casos, señalaron que aunque tenían empleos y habían recibido formación en Venezuela, en Colombia era difícil conseguir un empleo formal u obtener crédito para abrir sus propios negocios. Esta dificultad se amplificaba aún más si no tenían un estatus migratorio regular. Además, el colapso económico en Venezuela había agotado sus activos. Esto obligó a algunas a depender de acreedores depredadores, conocidos como “cuenta gota”, una estrategia de afrontamiento que podría mejorar temporalmente el acceso a los alimentos, pero también representaba un riesgo potencial de protección.

## **La discriminación estructural genera impactos desiguales, especialmente después del desplazamiento forzado**

Aunque la inseguridad alimentaria inducida por el conflicto interno afectó a todas las personas contactadas en este estudio; el género, la etnia y la edad afectaron significativamente la naturaleza de los riesgos de protección que enfrenta las personas, las estrategias de afrontamiento que emplean y su situación de inseguridad alimentaria. Si bien el conflicto interno fue el fenómeno que determinó el impacto más severo y directo en la disponibilidad de alimentos (y hasta cierto punto en el acceso), los factores de identidad, es decir; la discriminación y la desigualdad asociadas a ciertos factores de identidad, parecen ser los factores más destacados que determinan el acceso de las personas

participantes a los alimentos o a las fuentes de sustento después de haber sufrido desplazamiento forzado. Las tablas a continuación mapean los riesgos de protección a los que se refirieron directamente las personas participantes de la investigación y quienes se identificaron como población vulnerable a cada categoría de riesgo. Si bien, a veces las personas participantes notaron impactos únicos en hombres y niños, con mayor frecuencia reconocieron los impactos diferenciales que enfrentan las mujeres y las niñas de todas las etnias y nacionalidades. Establecieron, también, conexiones entre el papel de las mujeres en el cuidado de los niños y niñas, la grave situación de inseguridad alimentaria y la vulnerabilidad desproporcionada de las mujeres a la violencia de género, incluida la explotación y abuso sexual.

Quibdó								
Riesgos de protección	Comunidades indígenas				Comunidades afrocolombianas			
	Niños adolescentes	Hombres adultos	Niñas adolescentes	Mujeres adultas	Niños adolescentes	Hombres adultos	Niñas adolescentes	Mujeres adultas
Explotación laboral abusiva/mortal	X	X						
Amenazas de grupos armados	X	X	X	X	X	X	X	X
Violencia sexual			X	X			X	X
Reclutamiento forzado		X			X		X	
Fuego cruzado					X		X	
Extorsión						X		X
Violencia doméstica			X	X			X	X

Tibú						
Riesgos de protección	Niñas migrantes adolescentes	Niños adolescentes	Mujeres migrantes adultas	Hombres adultos	Niñas indígenas adolescentes	Mujeres indígenas adultas
Explotación laboral abusiva/mortal	X		X			X
Asesinato o amenazas a líderes comunitarios	X		X	X	X	X
Amenazas de grupos armados	X	X	X	X	X	X
Violencia sexual	X		X		X	X
Sexo por supervivencia	X				X	
Reclutamiento forzado		X		X		

Gráfica 2:

## Riesgos de protección y grupos afectados, según las personas encuestadas

*En los grupos focales, las personas participantes identificaron diferentes riesgos de protección a los que se enfrentaban las personas de su comunidad. En algunos casos, estos riesgos fueron experimentados directamente por las y los participantes, en otros casos fueron observados o supuestos.*

Las personas participantes explicaron que una cultura de desigualdad y discriminación se perpetúan los impactos diferenciales de las crisis. A menudo, esta discriminación se lleva a cabo en función de las características de identidad de un individuo, como el género, la raza, la nacionalidad, la clase o la etnia. Las mujeres venezolanas señalaron que se les paga menos que a las colombianas por el mismo trabajo. Sin embargo, las personas participantes también señalaron el poder estructural de la discriminación para afectar la seguridad alimentaria y los impactos de protección más allá de las características individuales. Los adolescentes en Quibdó evaluaron que los prejuicios contra la diversidad étnica, racial, de clase y de nivel social de la región del Chocó resultaron en menos inversiones en empleo,

educación o desarrollo para su territorio. Explicaron que dado que el conflicto interno y la corrupción suprimen la producción local, los alimentos deben enviarse a Quibdó desde otras partes de Colombia, y debido a la mala infraestructura regional cuando llegan los alimentos, son caros y se echan a perder.

*Contenido destacado: Vulnerabilidad en la configuración familiar*

Las personas encuestadas describieron varios riesgos de protección que afectan principalmente a hombres y niños, como la explotación laboral o el reclutamiento forzoso. Sin embargo, cuando estos riesgos de protección perjudicaron a los hombres, también afectaron la vulnerabilidad de sus familias, a menudo porque redujeron el potencial de ingresos de un hogar afectado por la crisis. Algunas mujeres viudas, abandonadas o solteras, describieron que la presión y la dificultad para proporcionar alimentos a sus hijos era tan grave que llegaron a considerar el suicidio. En este contexto, no es de extrañar que las encuestadas establecieran una conexión entre la maternidad soltera y las estrategias de afrontamiento de alto riesgo, como el empleo informal, el sexo por supervivencia o la mendicidad. Las estrategias de afrontamiento que se vieron obligadas a llevar a cabo las mujeres, a su vez crearon vulnerabilidades para los niños: la falta de opciones seguras de cuidado infantil en Tibú y Quibdó significaba que las madres tenían que dejar a sus hijos solos en casa mientras ellas salían a asumir el trabajo que les infligía riesgos adicionales a ellas.

Incluso cuando las características individuales, como la edad o el género, eran el determinante de los riesgos de protección, estas vulnerabilidades y efectos no se limitaban a una sola persona. Más bien estaban interrelacionados, especialmente en los sistemas familiares, donde los riesgos basados en la identidad que inicialmente solo afectaban a los hombres podían a su vez afectar las necesidades de protección o inseguridad alimentaria de las mujeres, y viceversa.

## CONCLUSIÓN

En Quibdó y Tibú, las personas compartieron con el equipo en terreno sus historias individuales, describiendo las formas únicas en que los conflictos armados, la inseguridad alimentaria y los riesgos de protección han moldeado sus vidas. Si bien no hay dos experiencias iguales, lo que surgió fue una imagen consistente de un ciclo negativo que ha atrapado a individuos, familias y comunidades. Si bien estas personas encuestadas vivían en áreas que históricamente han recibido ayuda y apoyo para la consolidación de la paz, el escalamiento del ciclo está disminuyendo continuamente el impacto positivo de las intervenciones individuales en el territorio.

Dos categorías de variables, la dinámica del conflicto interno y la discriminación estructural, influyeron constantemente en cómo se desarrolló el ciclo negativo en la vida de las personas encuestadas. Combinadas, estas categorías definieron una serie de vulnerabilidades, capacidades y riesgos que afectaron o ayudaron a las personas participantes en varios períodos en el tiempo, sobre todo obligando a su desplazamiento y configurando su acceso a los recursos y el apoyo una vez desplazados. Las sesiones, que se desarrollaron en el marco de esta investigación, con las personas encuestadas destacan la capacidad de las comunidades para analizar su propia situación y proponer soluciones constructivas, a menudo soluciones diferentes a los enfoques habituales que dominan el sector de la ayuda humanitaria. Las personas en Quibdó y Tibú enfatizaron enfoques que se centraron en los cambios institucionales y de resiliencia a largo plazo, como promover huertas urbanas o mejorar el acceso a oportunidades educativas equitativas para las minorías étnicas. Las comunidades predijeron que las medidas a continuación podrían ayudar a aliviar los riesgos de protección, incluidos los riesgos asociados a la inseguridad alimentaria, que enfrentan actualmente. Tales ideas proporcionan puntos de inicio para que los actores que vinculan el triple nexo a su respuesta trabajen con las personas afectadas, incluso con los miembros de la comunidad que han sido marginados debido a las variables de género, el estado de desplazamiento forzado u otras características, en soluciones transformadoras y basadas en la equidad.



Estrategias y sugerencias para abordar los riesgos de protección	
Categoría	Ejemplos de acciones propuestas por las comunidades
Agricultura	<ul style="list-style-type: none"> <li>- Proporcionar apoyo e insumos para huertos comunitarios y otras actividades agrícolas.</li> <li>- Promover microempresas o soluciones comunitarias para facilitar las siembras locales.</li> <li>- Apoyo para la provisión de suministros y apoyo para el desarrollo de huertas urbanas .</li> <li>- Promover la apicultura como un medio de vida sostenible.</li> </ul>
Apoyo a los medios de vida	<ul style="list-style-type: none"> <li>- Mejorar el acceso y la disponibilidad de guarderías para niñas y niños de calidad y asequibles para reducir la carga de cuidado de las mujeres.</li> <li>- Acceso a cursos para desarrollar habilidades generadoras de ingresos</li> <li>- Proporcionar suministros para ayudar a las personas a iniciar pequeñas empresas</li> <li>- Mejorar el acceso al crédito</li> <li>- Regulación del trabajo informal y acceso a los derechos de los trabajadores</li> </ul>
Protección y comunidad	<ul style="list-style-type: none"> <li>- Creación/fortalecimiento de redes comunitarias.</li> <li>- Apoyar el desarrollo de capacidades de agencia de los y las líderes de los grupos comunitarios.</li> <li>- Grupos de chat para la prevención y difusión de rutas de atención</li> <li>-</li> </ul>
Educación	<ul style="list-style-type: none"> <li>- Inversión en educación culturalmente relevante para las comunidades étnicas</li> <li>- Aumentar el acceso equitativo a los centros de educación superior.</li> </ul>

Reconocer e integrar el análisis de conflictos y discriminación estructural específicos del contexto es una tarea esencial para cualquier actor en Colombia que intente reducir los impactos del conflicto interno en la inseguridad alimentaria y la protección. Además, estas categorías implican la importancia de la coordinación entre diversos actores, ya que abordan asuntos a lo largo de todo el espectro del triple nexo, desde los impactos de los conflictos en tiempo real hasta el enriquecimiento equitativo de las instituciones clave. Para romper el ciclo negativo, será de vital importancia que exista un mayor intercambio de información y una acción conjunta entre las entidades estatales, líderes y lideresas comunitarias, constructores de paz, equipos humanitarios y actores del desarrollo.

<sup>i</sup> InterAction. 2020. "InterAction's Framework for Protection Risk Analysis." *Interaction RBP*.

<https://protection.interaction.org/resources/interactions-framework-for-protection-risk-analysis-2/>

<sup>ii</sup> Acosta, Luis Jaime. 2023. Exclusive: Colombian Armed Groups and Gangs Have 17,600 Members, Intelligence Reports Find." *Reuters*. <https://www.reuters.com/world/americas/colombian-armed-groups-gangs-have-17600-members-intelligence-reports-find-2023-04-13/>

<sup>iii</sup> World Food Programme. 2023. "Food Security Assessment for the Colombian Population".

<https://reliefweb.int/report/colombia/food-security-assessment-colombian-population-colombia-may-2023>.

<sup>iv</sup> Alcaldía de Quibdo. "Información Del Municipio." <https://www.quibdo-choco.gov.co/MiMunicipio/Paginas/Informacion-del-Municipio.aspx>

<sup>v</sup> Global Data Lab. "Colombia Subnational HDI."

<https://globaldatalab.org/shdi/table/shdi/COL/?levels=1+4&years=2021&extrapolation=0> (11 de diciembre de 2023).

<sup>vi</sup> World Food Programme. 2023. "Food Security Assessment for the Colombian Population".

<sup>vii</sup> Defensoría del pueblo. 2023. "Chocó representa el 79% de los confinamientos en el país y es el segundo departamento con más desplazamientos forzados." <https://www.defensoria.gov.co/-/choc%C3%B3-representa-el-79-de-los-confinamientos-en-el-pa%C3%ADs-y-es-el-segundo-departamento-con-m%C3%A1s-desplazamientos-forzados>

<sup>viii</sup> ACAPS, MIRE. 2022. "Colombia: Confinements."

[https://www.acaps.org/fileadmin/Data\\_Product/Main\\_media/20220218\\_acaps\\_mire\\_thematic\\_report\\_colombia\\_confinements\\_0.pdf](https://www.acaps.org/fileadmin/Data_Product/Main_media/20220218_acaps_mire_thematic_report_colombia_confinements_0.pdf).

- 
- ix UN Office on Drugs and Crime. 2021. "Survey of Territories Affected by Coca Cultivation, 2021." [https://www.unodc.org/documents/crop-monitoring/Colombia/EXECUTIVE\\_SUMMARY\\_19102022.pdf](https://www.unodc.org/documents/crop-monitoring/Colombia/EXECUTIVE_SUMMARY_19102022.pdf).
- x UNODC Research. 2023. "Colombia: Monitoreo de Los Territorios Con Presencia de Cultivos de Coca 2022." [https://www.unodc.org/documents/crop-monitoring/Colombia/Colombia\\_Monitoreo\\_2022.pdf](https://www.unodc.org/documents/crop-monitoring/Colombia/Colombia_Monitoreo_2022.pdf).
- xi "DANE - Pobreza Multidimensional." <https://www.dane.gov.co/index.php/estadisticas-por-tema/pobreza-y-condiciones-de-vida/pobreza-multidimensional> (12 de enero de 2024).
- xii World Food Programme. 2023. "Food Security Assessment for the Colombian Population".
- xiii Departamento Administrativo Estadístico (DANE). 2023. "Boletín Técnico: Ocupación Informal Trimestre Móvil Agosto – Octubre 2023." <https://www.dane.gov.co/files/operaciones/GEIH/bol-GEIHEISS-ago-oct2023.pdf>.
- xiv UNHCR. Colombia Global Focus. <https://reporting.unhcr.org/operational/operations/colombia> (12 de enero de 2024).