



©CARE

## Re-IMAGINE : Retarder le mariage et la maternité pour améliorer l'autonomie et les opportunités des adolescentes au Niger

Au Niger, les filles connaissent les taux les plus élevés au monde de mariages précoces et de grossesses chez les adolescentes, ainsi que le taux de fécondité le plus élevé au monde. Ces statistiques, combinées à l'un des niveaux d'éducation secondaire les plus bas d'Afrique subsaharienne, perpétuent les taux élevés de mariages précoces et de grossesses précoces et fréquentes.<sup>1</sup> Les mariages précoces et les grossesses précoces entraînent des taux élevés de mortalité et de morbidité maternelles chez les jeunes filles limitent leurs possibilités d'éducation et les exposent à un risque accru de [violence](#). CARE s'efforce de mettre fin aux mariages précoces en **donnant aux filles les moyens** de faire valoir leurs droits, **en mobilisant les familles et les communautés** pour les soutenir et **en influençant les politiques** visant à les protéger.

### Aperçu du programme

**Durée du projet :** 2024-2029

**Zone géographique ciblée :**

Région de Zinder, Niger, Afrique de l'Ouest

**Partenaire principal :** CARE

**Partenaires :** SongES, Université de Californie à San Diego, Université de Washington, GRADE Africa

**Budget :** 6,2 millions de dollars

<sup>2</sup>[Les données issues des programmes CARE](#) et d'autres interventions montrent que la lutte à grande échelle contre le mariage des enfants nécessite de multiples approches, interventions et groupes de personnes pour résoudre le problème. CARE travaille de manière holistique avec les filles adolescentes afin d'améliorer leur capacité à faire des choix éclairés concernant leur avenir. L'organisation mobilise les hommes, les femmes, les garçons et les leaders communautaires afin de faire évoluer les perspectives et les normes culturelles qui entravent les opportunités éducatives et économiques pour les filles et les femmes. En outre, CARE développe les compétences financières et les moyens de subsistance des femmes et des filles afin d'élargir leurs opportunités économiques au-delà du mariage. Parallèlement, l'amélioration **de l'éducation, de la santé et des opportunités économiques** des filles contribue à les protéger contre les mariages précoces ou forcés.

<sup>1</sup> 76 % des filles sont mariées avant l'âge de 18 ans ; 147 filles sur 1 000 âgées de 15 à 19 ans ont donné naissance à un enfant, contre une moyenne de 94 sur 1 000 en Afrique subsaharienne. Seules 15 % des adolescentes ont terminé leurs études secondaires du premier cycle. <https://genderdata.worldbank.org/en/economies/niger#:~:text=147%20of%20every%201%2C000%20girls,rate%20in%20its%20income%20group.>

<sup>2</sup> <https://bmcwomenshealth.biomedcentral.com/articles/10.1186/s12905-020-01044-z>

## S'appuyer sur l'impact d'IMAGINE

Bien que beaucoup de progrès ait été fait pour répondre aux besoins des jeunes filles mariées au Niger, d'importants besoins persistent. Le projet de recherche IMAGINE (Inspiring Married Adolescent Girls to Imagine New Empowered Futures), financé par la Fondation Gates, adopte une approche globale pour améliorer les capacités et l'autonomie des filles mariées. Grâce à IMAGINE, les filles ont formé des collectifs qui les ont aidées à s'autonomiser et à prendre le contrôle de leur propre vie. Le projet s'est efforcé de supprimer les obstacles qui empêchaient les filles adolescentes de retarder leur maternité et leur a offert de nouvelles opportunités économiques, leur donnant ainsi des alternatives viables à la maternité précoce.

Les filles ayant participé [aux interventions IMAGINE](#) au Niger et au Bangladesh ont démontré :

- Une participation accrue aux activités économiques, qui leur a permis de générer leurs propres revenus et d'améliorer leur situation financière et sociale ;
- Une augmentation des visites chez les prestataires de soins de santé et l'adoption de moyens de contraception, y compris des méthodes modernes et sûres, avec des taux d'utilisation plus élevés chez celles qui avaient déjà accouché ;
- Une amélioration des connaissances sur la grossesse, les méthodes de planification familiale, le report de la maternité et la création de revenus ;
- Une diminution des croyances liées aux mythes sur la planification familiale et une augmentation de l'autodétermination des jeunes filles à se rendre dans un établissement de santé et à s'engager dans des activités économiques.<sup>3</sup>

CARE s'appuie sur les enseignements tirés du projet IMAGINE et sur ses années d'expérience dans la lutte contre les mariages précoces ; forcés et unions d'enfants pour mettre en œuvre Re-IMAGINE, un programme fondé sur des données probantes qui aide les filles à mieux connaître et à prendre le contrôle de leur corps, de leurs rôles dans la société et de leur avenir.<sup>4</sup>

## Présentation générale de Re-IMAGINE

Re-IMAGINE reproduit, adapte et teste un ensemble d'interventions mises au point pour retarder considérablement l'âge du mariage à Zinder, au Niger, pour les filles âgées de 11 à 15 ans. Re-IMAGINE vise à toucher plus de 4 500 **filles non scolarisées** dans 76 communautés et s'efforce de mettre en évidence les approches les plus efficaces pour retarder le mariage et l'âge de la première naissance, qui peuvent être **reproduites et adaptées à des contextes similaires**. Re-IMAGINE adapte le programme *Pathways to Choice (Chemins vers le choix)* [du Centre for Girls' Education \(CGE\)](#), qui a été mis en œuvre avec succès dans le nord du Nigeria, au contexte nigérien.

Re-IMAGINE adapte toutes les approches incluses dans le programme Pathways to Choice original, notamment les espaces sûrs, le soutien scolaire, la formation professionnelle et l'engagement de mentors et de chefs traditionnels et religieux. CARE met également en œuvre ses modèles éprouvés pour inscrire les filles non mariées au programme d'éducation

---

<sup>3</sup> Pour plus de détails sur les résultats d'IMAGINE, consultez le site <https://www.care.org/our-work/health/adolescent-health/imagine/>

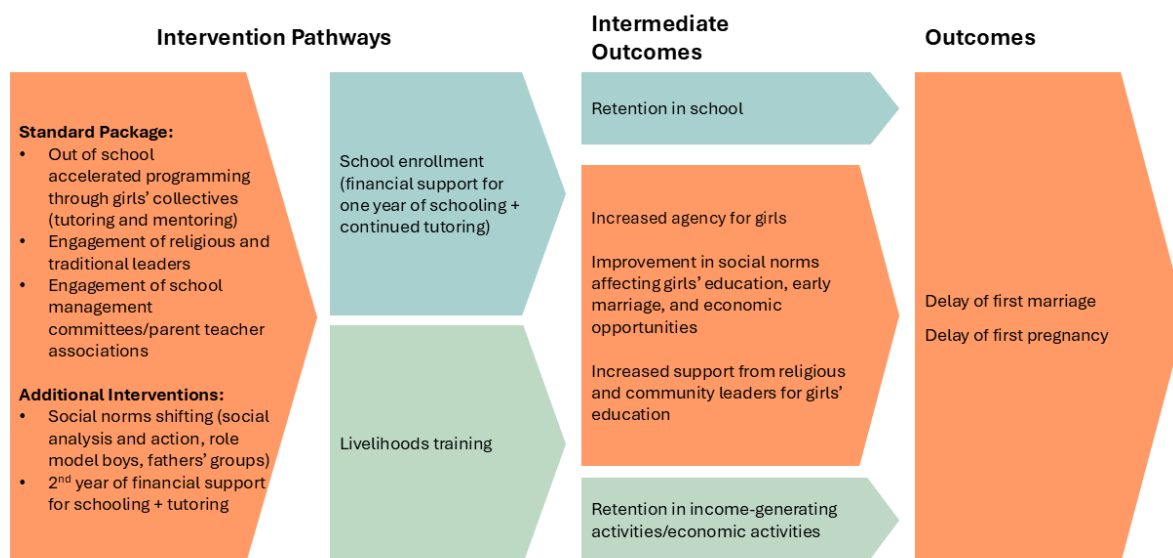
<sup>4</sup> <https://pmc.ncbi.nlm.nih.gov/articles/PMC6637607/>

accélérée « [Strengthening Opportunities for Adolescent Resilience](#) » (SOAR) afin d'élargir les possibilités d'éducation et de formation technique qui aideront les filles à reprendre le contrôle et la prise de décision sur leur corps et leur santé.<sup>5</sup> En utilisant une approche différente de celle de CGE, CARE se concentre également sur les groupes de parents et utilise l'analyse sociale l'action (SAA), une autre approche éprouvée pour aider à changer les normes culturelles qui sont préjudiciables aux femmes et aux filles.

## Re-IMAGINE : conception du programme

CARE utilise plusieurs approches pour aider davantage de filles à aller à l'école et à gagner leur vie. Nous nous efforçons de donner aux filles plus de contrôle sur leur vie, de changer les normes culturelles néfastes, d'impliquer les chefs religieux et communautaires dans la promotion de l'éducation pour tous et de créer davantage d'opportunités pour les filles de gagner de l'argent et de contribuer à la vie de leur famille.

**Figure 2. Conception de l'intervention Re-IMAGINE**



## Re-IMAGINE : Conception de l'évaluation

Re-IMAGINE est un essai contrôlé randomisé (ECR) mené auprès de plus de 4 500 filles non scolarisées, célibataires, âgées de 11 à 15 ans et n'ayant pas encore eu d'enfant. Dans 76 communautés, ces filles bénéficient de l'ensemble des interventions Re-IMAGINE, tandis qu'un groupe témoin de 1 189 filles dans 19 communautés n'en bénéficie pas. L'objectif de Re-IMAGINE est de générer des données probantes et de partager les enseignements tirés afin de promouvoir des approches de qualité, reproductibles, durables et évolutives visant à retarder

<sup>5</sup> Le programme SOAR de CARE offre une opportunité de rattrapage scolaire aux enfants qui n'ont jamais été scolarisés ou qui ont abandonné l'école dès les premières années, leur permettant ainsi d'acquérir les compétences nécessaires pour faire des choix de vie positifs. Les enfants et les jeunes diplômés du programme SOAR sont nettement moins susceptibles de se marier jeunes que ceux qui n'y ont pas participé.

le mariage et la première naissance chez les filles dans divers contextes. Cette recherche vise à comprendre l'impact de l'approche *Pathway to Choice* (Chemin vers le choix) adaptée, mise en œuvre avec succès dans le nord du Nigeria, ainsi que d'autres interventions de CARE. Ces interventions visent à s'attaquer aux causes profondes des mariages précoces et des grossesses chez les adolescentes non scolarisées en proposant un ensemble d'interventions conçues pour différents groupes communautaires.

CARE s'est associée à l'université de Washington (UW), à l'université de Californie à San Diego (UCSD), à SongES et à GRADE AFRICA pour mener cette recherche et cette évaluation. Dans la mesure du possible, les questions qualitatives et quantitatives des enquêtes sont harmonisées entre les évaluations de CARE (Re-IMAGINE) et celles du CGE. Des enquêtes et des entretiens approfondis sont menés auprès des groupes cibles, et une analyse coût-efficacité devrait être réalisée parallèlement aux évaluations et aux publications du projet.